



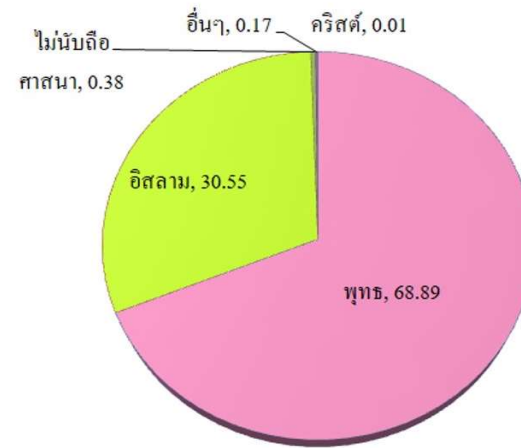
คณะกรรมการดำเนินงานผสมผสานระดับจังหวัด

ครั้งที่ 2 วันที่ 22 กันยายน 2566

สิงหนคร “ดินแดนพหุวัฒนธรรม”



ร้อยละของการนับถือศาสนา



เครือข่าย



สถานบริการเครือข่าย อำเภอสิงหนคร





ข้อมูลสารสนเทศสุขภาพอนามัยของประชาชน



ประเด็น
การนำเสนอ



การบริหารยุทธศาสตร์ระดับ คปสอ.



การติดตามจากการนิเทศงาน รอบที่ **1/2566**



แผนกิจกรรม มาตรการสำคัญการดำเนินงาน



ผลการดำเนินงานตามประเด็นจุดเน้นโซน/อำเภอ/พื้นที่



ปัจจัยแห่งความสำเร็จ นวัตกรรม



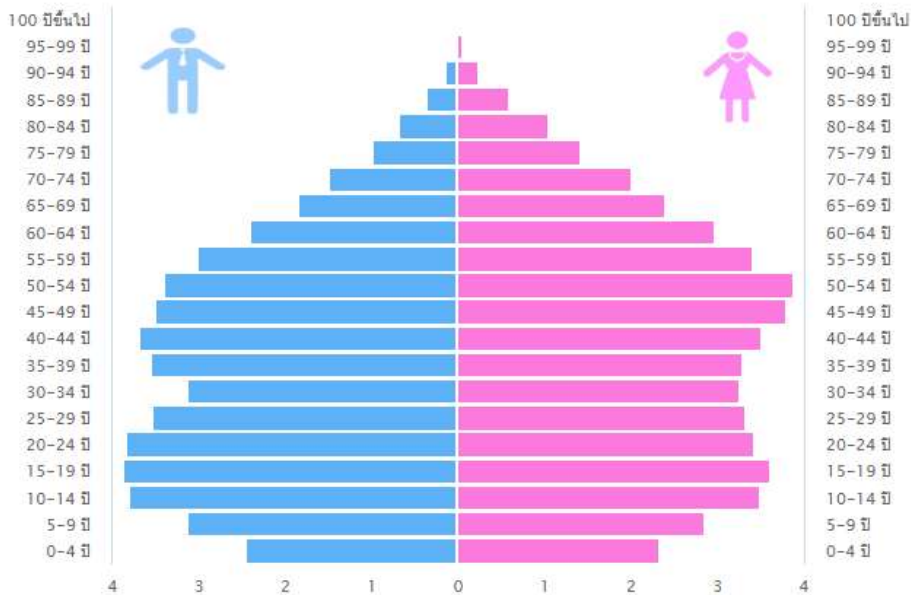
ข้อมูลสารสนเทศสุขภาพอนามัยของประชาชน

ลักษณะประชากร



วัยพึ่งพิง

ปิรามิดประชากร ปี 2566



ที่มา : HDC สงขลา (8 กย.66) ● ชาย ● หญิง

จำนวน 67,249 คน



32,779 คน (ร้อยละ 48.75)



34,470 คน (ร้อยละ 51.25)

- อายุ 0 – 14 ปี และ 60 ปีขึ้นไป คิดเป็นร้อยละ 36.86 แนวโน้มอัตราการเกิดลดลง และสัดส่วนประชากรวัยเด็กลดลง



วัยแรงงาน

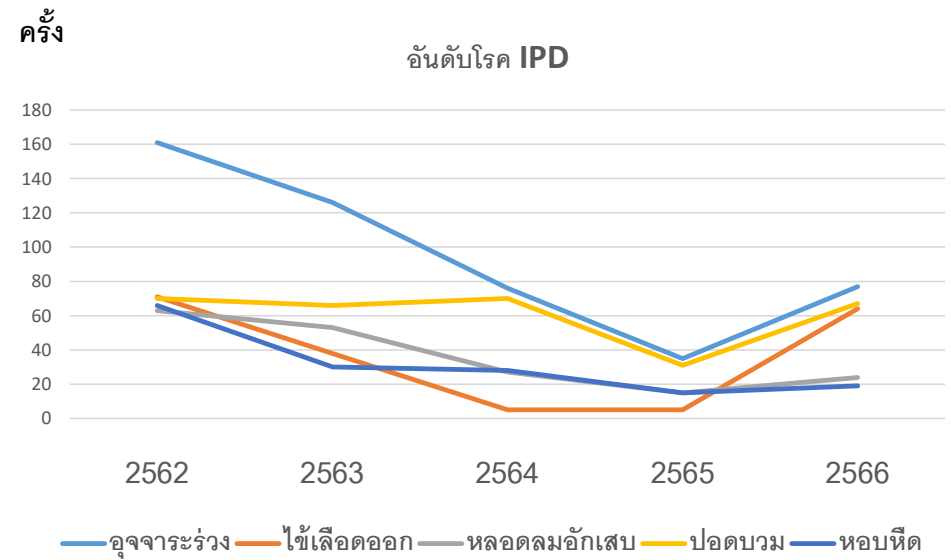
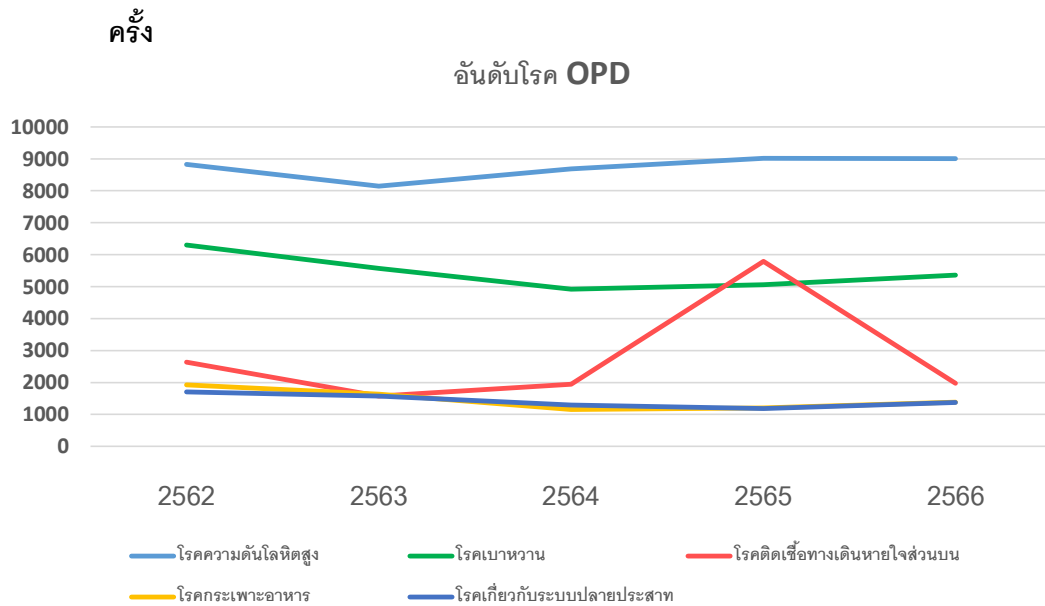
- อายุ อายุ 15 – 59 ปี คิดเป็นร้อยละ 63.13 เป็นกลุ่มประชากรที่มีมากที่สุด



กลุ่มผู้สูงอายุ

- อายุ อายุ 60 ปีขึ้นไป คิดเป็นร้อยละ 18.78 แนวโน้มอัตราส่วนพึ่งพิงเพิ่มขึ้น

สถานะสุขภาพ



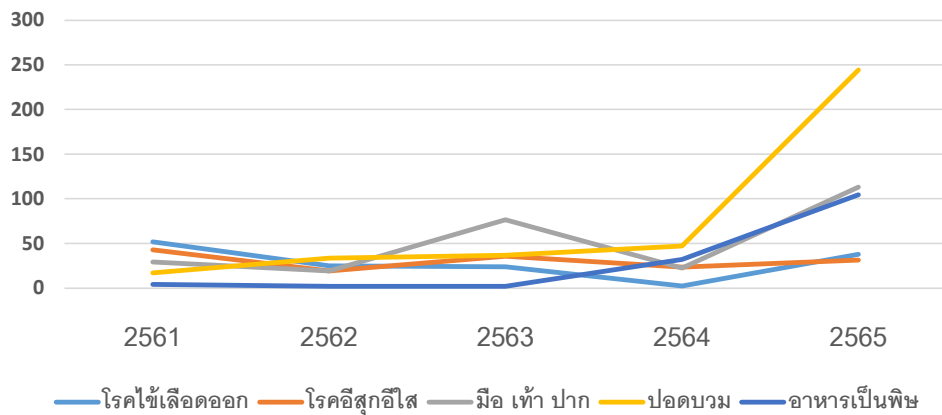
5 อันดับโรค การเจ็บป่วย โรคความดันโลหิตสูงและโรคเบาหวาน
 ยังเป็นโรคที่อยู่อันดับแรกส่วนโรคติดเชื้อทางเดินหายใจส่วนบน
 มีแนวโน้มลดลง

5 อันดับโรค การเจ็บป่วยที่รับการรักษาในโรงพยาบาล พบว่าโรคอูจจาระร่วง
 โรคปอดบวมและโรคไข้เลือดออก มีแนวโน้มเพิ่มขึ้น

สถานะสุขภาพ

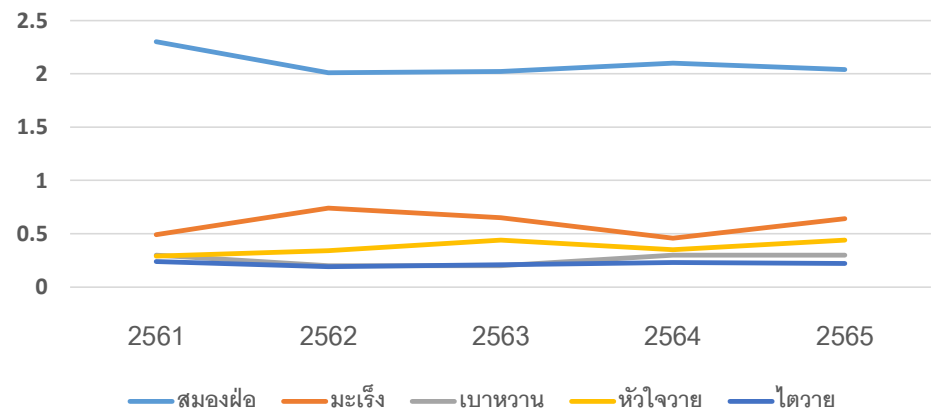
ต่อแสนประชากร

อัตราป่วย โรคเฝ้าระวังทางระบาดวิทยา



โรคที่เฝ้าระวังทางระบาดวิทยา พบว่า โรคปอดบวม โรคไข้เลือดออก และมือ เท้าปาก มีแนวโน้มเพิ่มขึ้น

อัตราการตาย



อัตราการตายด้วยโรคที่สำคัญ ได้แก่ โรคมะเร็ง หัวใจวาย เบาหวาน และไตวาย ตามลำดับ โดยพบว่าแนวโน้มผู้เสียชีวิตด้วยโรคมะเร็งเพิ่มสูงขึ้น ส่วนใหญ่เป็นมะเร็งตับ มะเร็งลำไส้และมะเร็งเต้านม (ต.หัวเขา ทำนบ ม่วงงามและป่ากรอ)

ทรัพยากรสาธารณสุข

สาขาวิชาชีพ	โรงพยาบาล (คน)	รพ.สต.		สตอ.(คน)
		สังกัดกระทรวงสาธารณสุข 4 แห่ง (คน)	สังกัด อบจ. 8 แห่ง (คน)	
แพทย์	8			
ทันตแพทย์	6			
เภสัชกร	8			
พยาบาลวิชาชีพ	43 (ลจ. 3)	12	15	1
แพทย์แผนไทย	3 (ลจ.1)	3		
นักกายภาพบำบัด	2 (ลจ.1)			
นักรังสีการแพทย์	2			
นักเทคนิคการแพทย์	2 (ลจ.2)			

ทรัพยากรสาธารณสุข

สาขาวิชาชีพ	โรงพยาบาล (คน)	รพ.สต.		สตอ. (คน)
		สังกัดกระทรวงสาธารณสุข 4 แห่ง (คน)	สังกัด อบจ. 8 แห่ง (คน)	
นักวิชาการสาธารณสุข	1 (ลจ.2)	8	13	6
จพ.ทันตสาธารณสุข	3	1	3	
นวก.สาธารณสุข (ทันตสาธารณสุข)	1			
จพ.เภสัชกรรม	3			
นักโภชนาการ	1 (ลจ.1)			
จพ.สาธารณสุข	1	3	6	2

ทรัพยากรสาธารณสุข

สาขาวิชาชีพ	โรงพยาบาล (คน)	รพ.สต.		สสอ. (คน)
		สังกัดกระทรวงสาธารณสุข 4 แห่ง (คน)	สังกัด อบจ. 8 แห่ง (คน)	
นักวิชาการคอมพิวเตอร์	1 (ลจ.1)			1
จพ.เวชสถิติ	1			

อัตรากำลังบุคลากร

โรงพยาบาลสิงหนคร ปี 2567 ต้องการพยาบาลวิชาชีพ 17 คน (ไม่รวมเกษียณ 5 คน)



การบริหารยุทธศาสตร์ ระดับ คปสอ.





- ❖ ประธาน : ผอ.รพ.สิงหนคร
- ❖ รองประธาน : สสอ.สิงหนคร
- ❖ เลขานุการ : หน.งานประกันสุขภาพ ฯ
- ❖ คณะกรรมการ ฯ : หน.ฝ่าย/งาน รพ.สิงหนคร
 - : ผอ.รพ.สต. (รวมถ่ายโอน)
 - : จนท.รับผิดชอบงานสสอ.สิงหนคร

แผนยุทธศาสตร์ คปสอ.สิงหนคร



เป้าหมาย

- ❖ ระบบบริการผ่านเกณฑ์มาตรฐานและผู้รับบริการพึงพอใจ
- ❖ บุคลากรมีทักษะที่จำเป็นและเพียงพอต่อการให้บริการ
- ❖ การบริหารงบประมาณที่มีประสิทธิภาพ
- ❖ มีข้อมูลสารสนเทศ ที่จำเป็นมีคุณภาพและพร้อมใช้งาน
- ❖ ภาคิคระหนักและมีส่วนร่วมในการสร้างเสริมสุขภาพ

ประเด็นจุดเน้น

NCD คุณภาพ องค์กรคุณภาพ
ความรู้ด้านสุขภาพ ผู้สูงอายุ

แผนยุทธศาสตร์เครือข่ายสุขภาพอำเภอสิงหนคร ปี 2566 - 2570

วิสัยทัศน์ บริการได้มาตรฐาน บริหารไว้รอยต่อ บุคลากรมีสุข ทุกเครือข่ายเข้มแข็ง คนสิงหนครแข็งแรง ภายในปี 2570

ค่านิยม บุคลิกดี มีจิตบริการ ทำงานเป็นทีม

พันธกิจ พัฒนาคุณภาพการบริหารและระบบบริการที่ได้มาตรฐานขับเคลื่อนด้วย IT SMART ภายใต้ความร่วมมือของเครือข่ายสุขภาพ

ประเด็นยุทธศาสตร์

- พัฒนาระบบบริการที่ได้มาตรฐาน
- พัฒนาระบบบริหารจัดการให้มีประสิทธิภาพ
- พัฒนาเทคโนโลยีสารสนเทศเพื่อการเชื่อมโยงข้อมูลสุขภาพ
- ส่งเสริมความเข้มแข็งของภาคีเครือข่ายด้านสุขภาพ

เป้าประสงค์

- ระบบบริการผ่านเกณฑ์มาตรฐานและได้รับบริการพึงพอใจ
- บุคลากรมีทักษะที่จำเป็นและเพียงพอต่อการให้บริการ
- การบริหารงบประมาณที่มีประสิทธิภาพ
- มีข้อมูลสารสนเทศ ที่จำเป็น มีคุณภาพและพร้อมใช้งาน
- ภาคีตระหนักและมีส่วนร่วมในการสร้างเสริมสุขภาพ

กลยุทธ์

- พัฒนาระบบบริการที่ได้มาตรฐาน
- พัฒนาศักยภาพบุคลากรในด้านระบบบริการรับส่งผู้ป่วยฉุกเฉิน
- ขอสนับสนุนบุคลากรให้เหมาะสมกับปริมาณงาน
- พัฒนาการเข้าถึงระบบบริการขยายเครือข่ายด้านเทคโนโลยีและเชื่อมโยงข้อมูลสุขภาพในการดำเนินงานด้านสาธารณสุข
- พัฒนาบุคลากรให้มีสมรรถนะด้านยาเสพติดและจิตเวชในชุมชน
- พัฒนาระบบการดูแลผู้สูงอายุเพื่อให้มีพฤติกรรมสุขภาพที่พึงประสงค์
- สร้างความเข้มแข็งของภาคีเครือข่ายในการดำเนินงานด้านสาธารณสุข



การติดตามจากการนิเทศงาน
รอบที่ **1/2566**

กลุ่มงานส่งเสริมสุขภาพ

Long Term Care

ประเด็น : ผู้สูงอายุที่มีภาวะพึ่งพิง ได้รับการดูแลตาม
Care plan

สภาพปัญหา : เจ้าหน้าที่ไม่ได้เข้าไปตรวจสอบข้อมูลในระบบ และไม่มีการอัปเดตข้อมูลในระบบให้เป็นปัจจุบัน

มาตรการ:

◇ ทุก รพ.สต.เข้าไปตรวจสอบข้อมูลในระบบ LTC สปสช.และโปรแกรม LTC กรมอนามัยทุกครั้งที่น่าเข้าข้อมูล และทุกสัปดาห์ เพื่อป้องกันความผิดพลาดในการนำเข้าข้อมูล และอัปเดตข้อมูลให้เป็นปัจจุบัน

เป้าหมาย : ผู้สูงอายุที่มีภาวะพึ่งพิง ได้รับการดูแลตาม Care plan ทุกราย

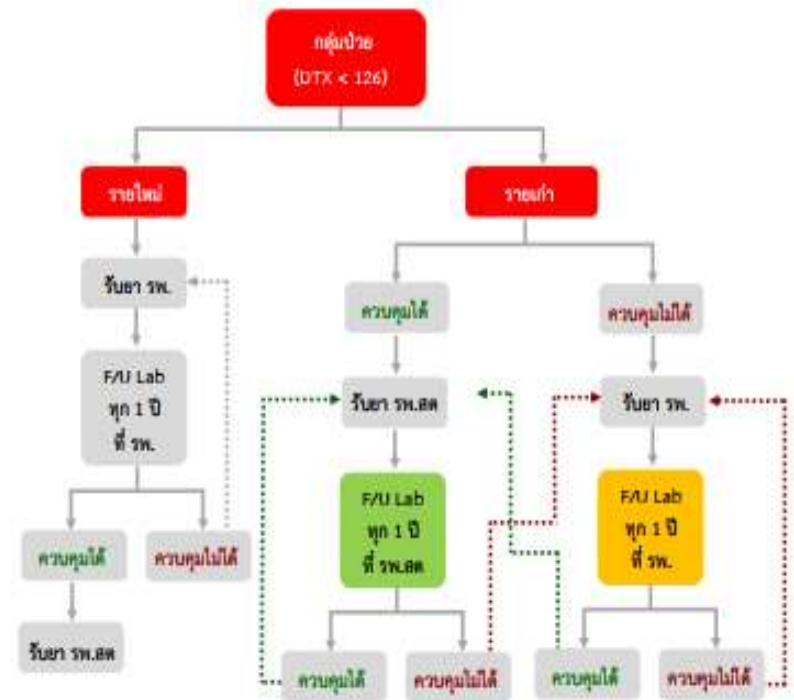
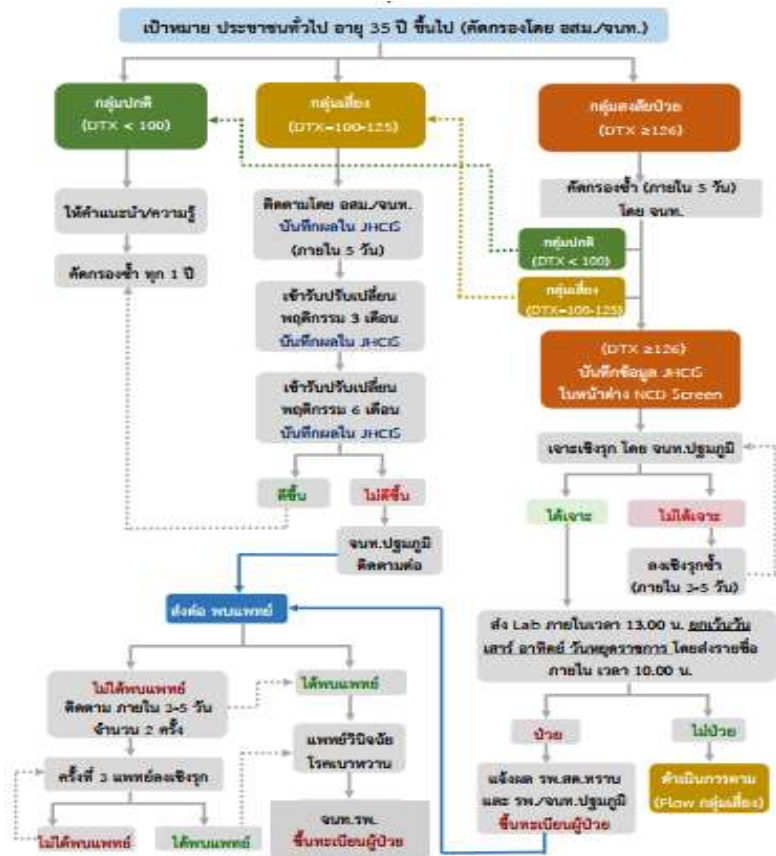
ผลลัพธ์

ตัวชี้วัด	เป้าหมาย	ผลงาน	ร้อยละ
ร้อยละ 95 ของผู้สูงอายุที่มีภาวะพึ่งพิง ได้รับการดูแลตาม Care plan	619	615	99.35

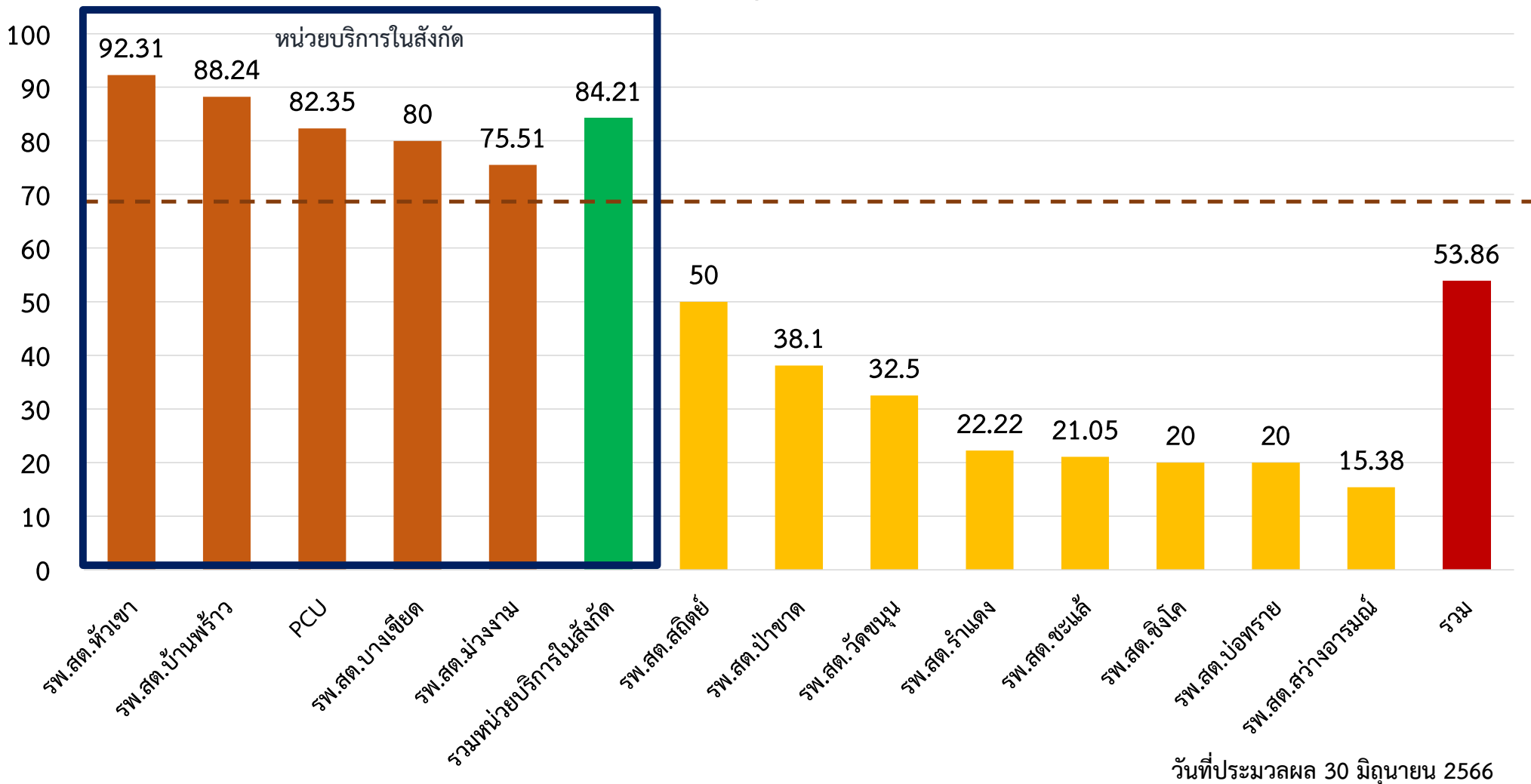
กลุ่มผู้ป่วยโรคเรื้อรัง

แนวทางการดำเนินงาน โรคเบาหวาน กลุ่มปกติ อำเภอสิงหนคร
ปีงบประมาณ 2566

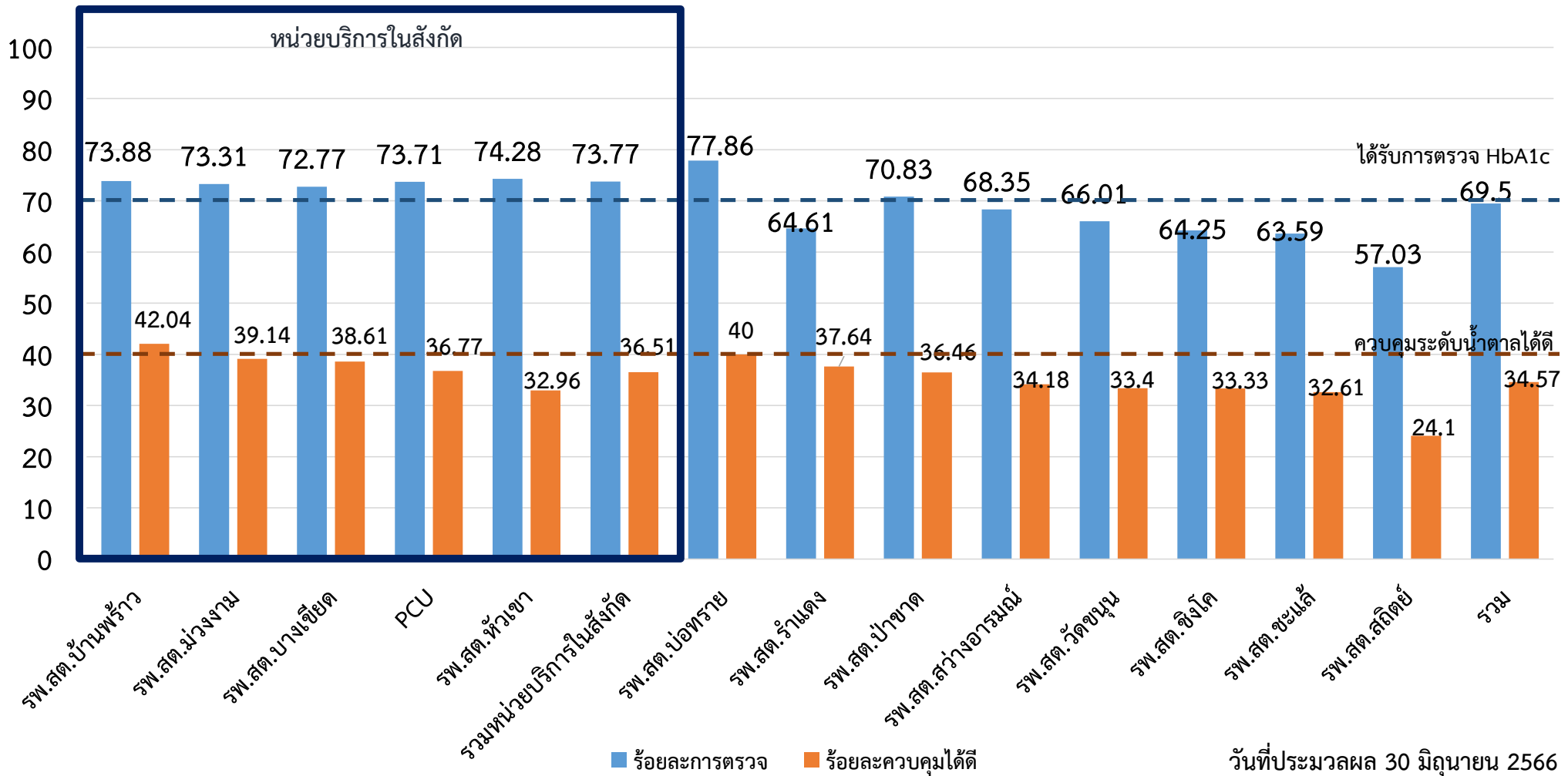
แนวทางการดำเนินงาน โรคเบาหวาน กลุ่มป่วย อำเภอสิงหนคร
ปีงบประมาณ 2566



ร้อยละการตรวจติดตามยืนยันวินิจฉัยกลุ่มสงสัยป่วยโรคเบาหวาน (\geq ร้อยละ 70)

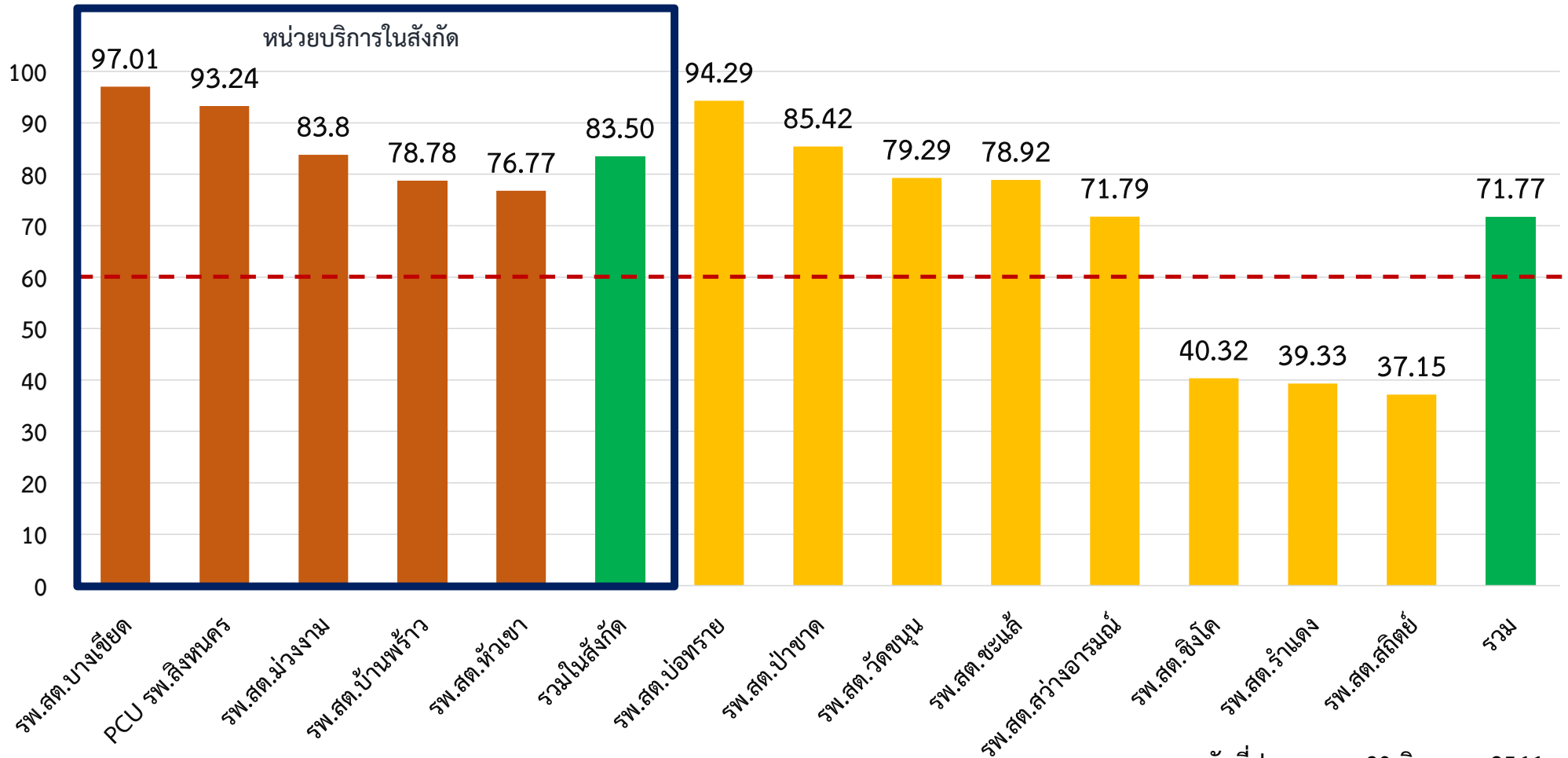


ร้อยละของผู้ป่วยโรคเบาหวานที่ได้รับการตรวจ HbA1c อย่างน้อย 1 ครั้ง/ปี และร้อยละผู้ป่วยโรคเบาหวานที่ควบคุมระดับน้ำตาลได้ดี



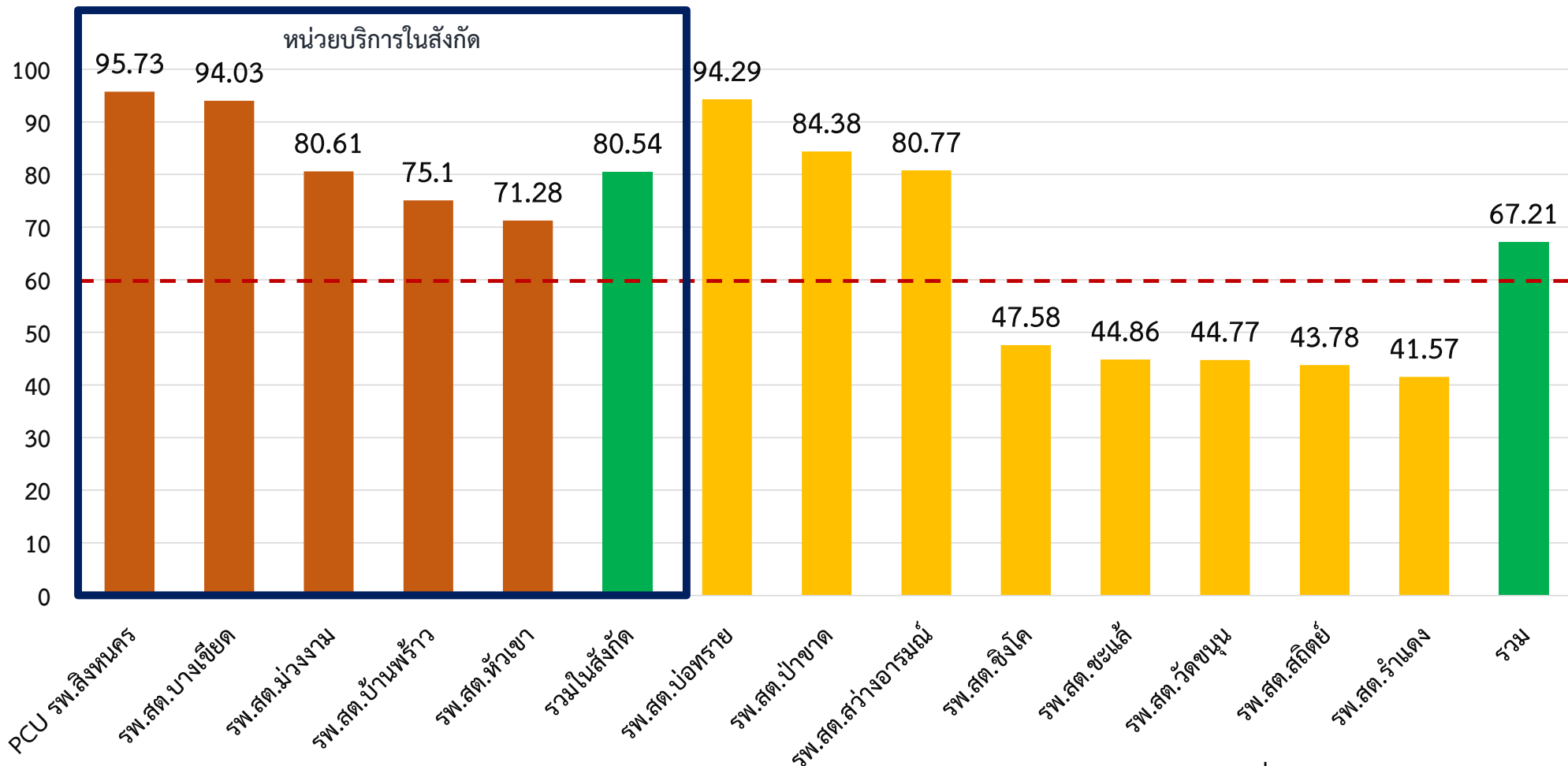
วันที่ประมวลผล 30 มิถุนายน 2566

ร้อยละของผู้ป่วยเบาหวานที่ได้รับการตรวจภาวะแทรกซ้อนทางตา (\geq ร้อยละ 60)



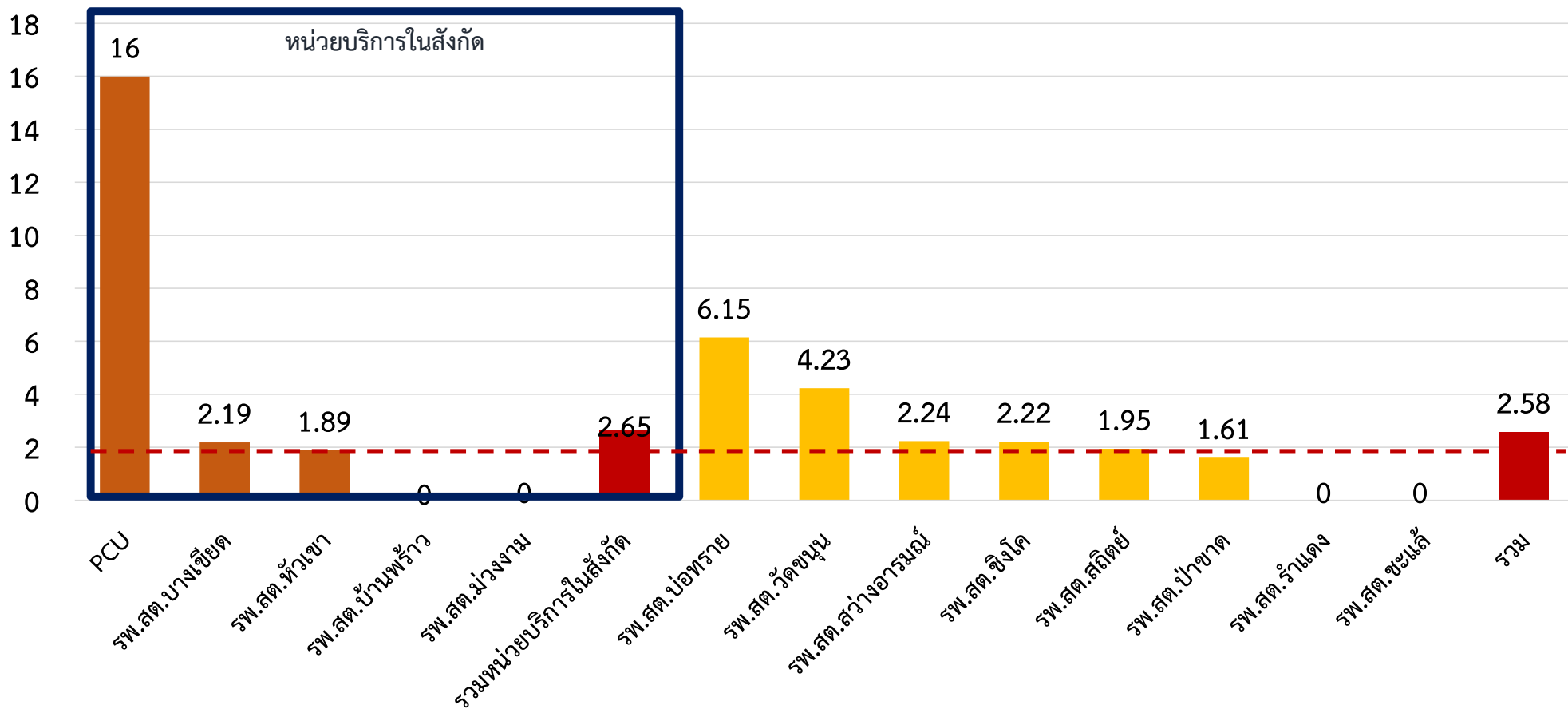
วันที่ประมวลผล 30 มิถุนายน 2566

ร้อยละของผู้ป่วยเบาหวานที่ได้รับการตรวจภาวะแทรกซ้อนทางเท้า (\geq ร้อยละ 60)



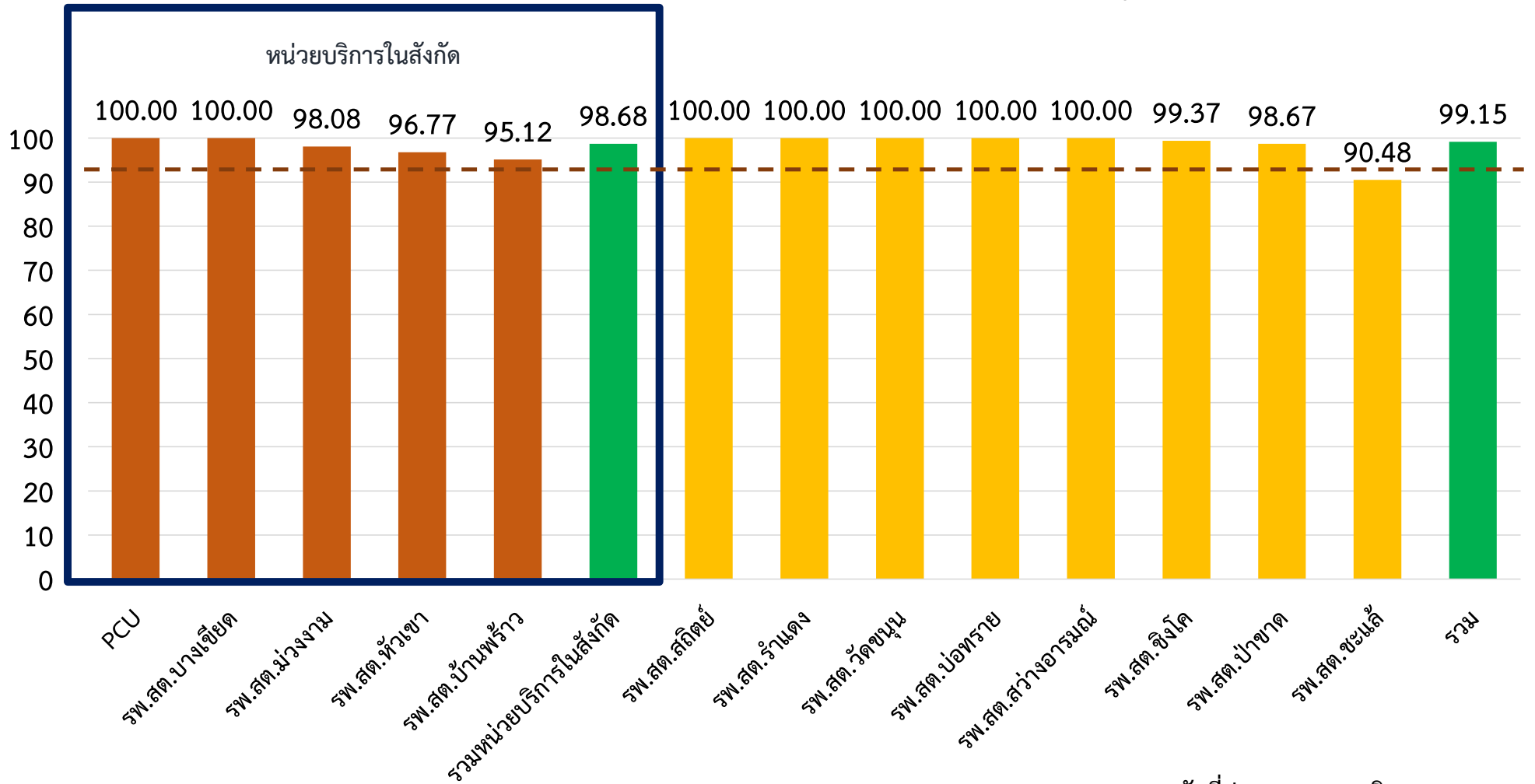
วันที่ประมวลผล 30 มิถุนายน 2566

ร้อยละผู้ป่วยเบาหวานรายใหม่จากกลุ่ม Pre-DM (ภาวะก่อนเบาหวาน) ปีที่ผ่านมา
(≤ ร้อยละ 1.75)



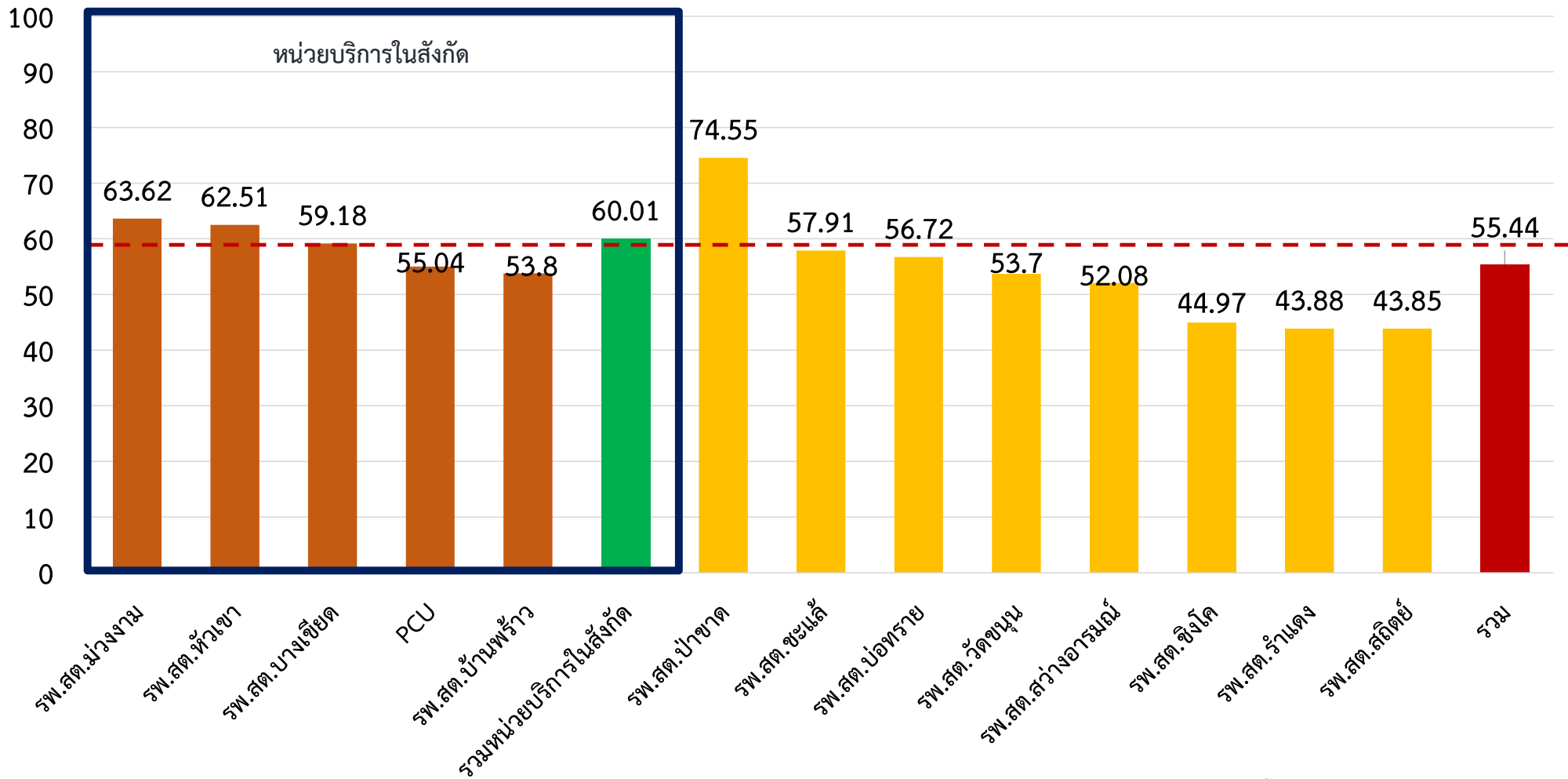
วันที่ประมวลผล 30 มิถุนายน 2566

ร้อยละการตรวจติดตามยืนยันวินิจฉัยกลุ่มสงสัยป่วยโรคความดันโลหิตสูง (\geq ร้อยละ 93)



วันที่ประมวลผล 30 มิถุนายน 2566

ร้อยละผู้ป่วยโรคความดันโลหิตสูงที่ควบคุมความดันโลหิตได้ดี (\geq ร้อยละ 60)



วันที่ประมวลผล 30 มิถุนายน 2566



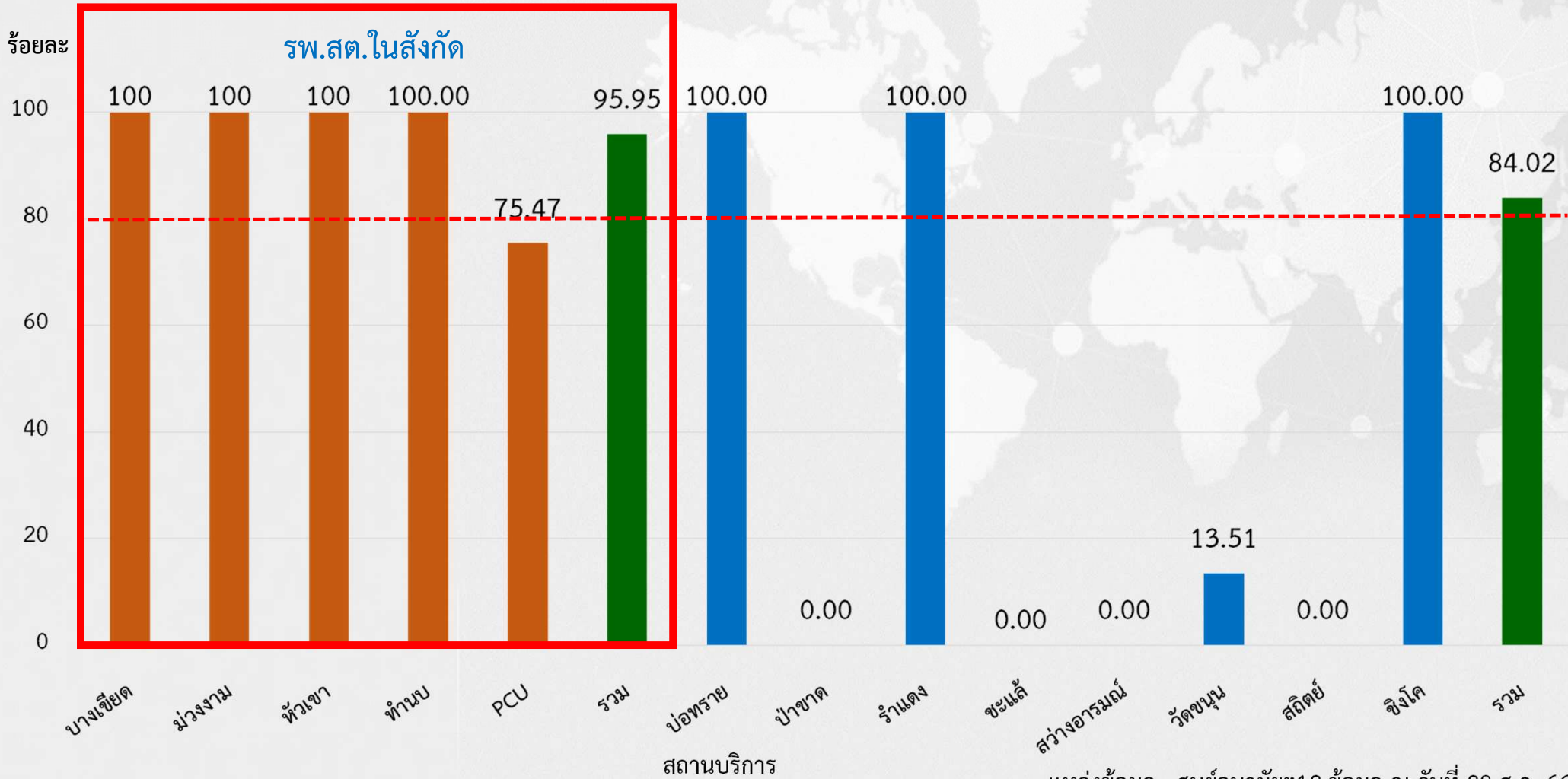
แผนกิจกรรม มาตรการสำคัญการดำเนินงาน

ผลการดำเนินงานตามประเด็นจุดเน้น

PA ผู้สูงอายุ โชนกระดั่งงา

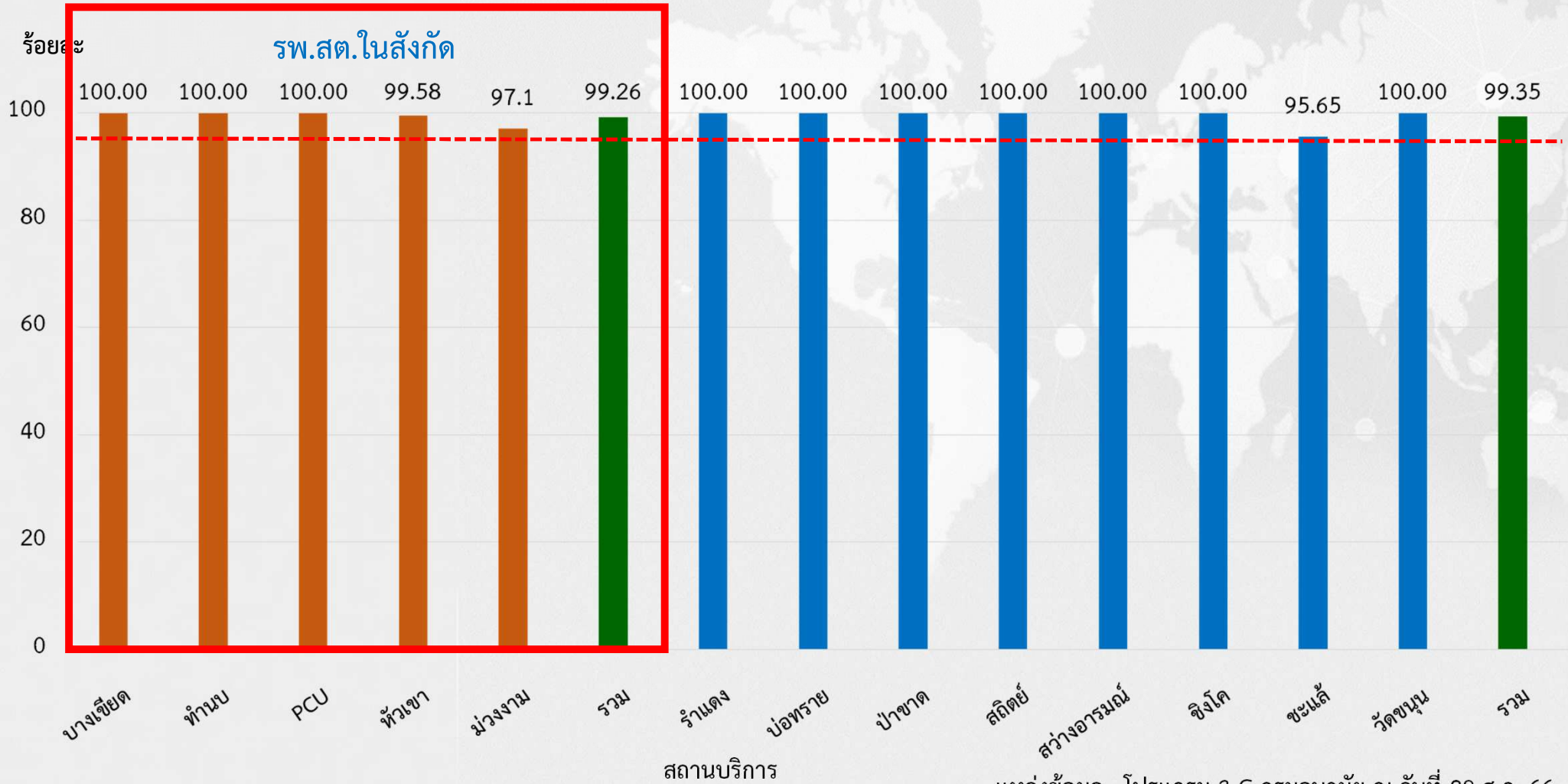
- ร้อยละของผู้สูงอายุมีแผนส่งเสริมสุขภาพดี (Wellness Plan) (ไม่น้อยกว่าร้อยละ 80)
- ร้อยละของผู้สูงอายุและผู้ที่มีภาวะพึ่งพิงได้รับการดูแลตาม Care Plan (ไม่น้อยกว่าร้อยละ 95)
- ร้อยละของผู้สูงอายุมีพฤติกรรมสุขภาพที่พึงประสงค์ (ไม่น้อยกว่าร้อยละ 52)

ร้อยละของผู้สูงอายุที่มีแผนส่งเสริมสุขภาพดี (Wellness Plan) ไม่น้อยกว่าร้อยละ 80



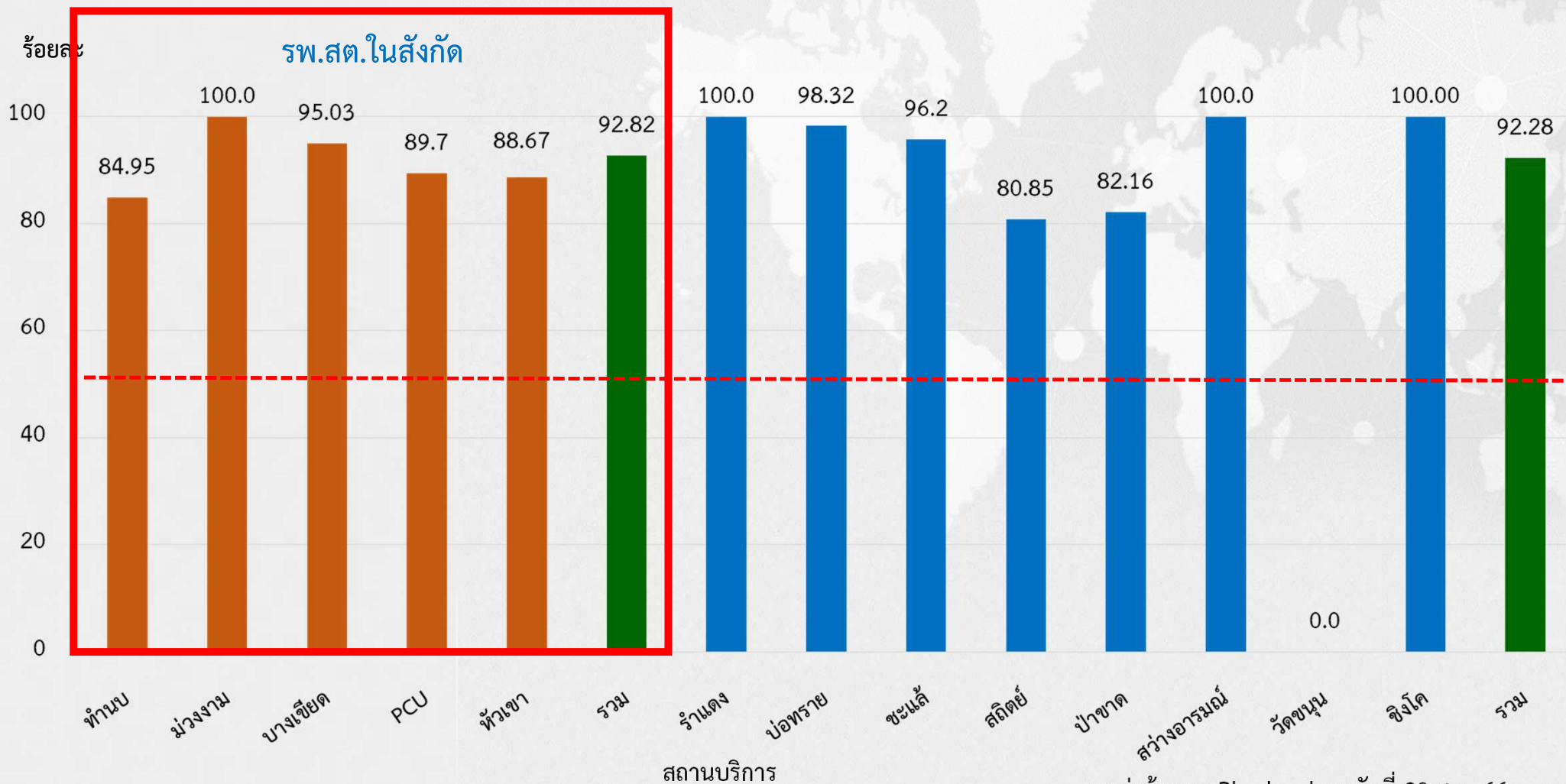
แหล่งข้อมูล : ศูนย์อนามัยฯ12 ข้อมูล ณ วันที่ 28 ส.ค. 66

ร้อยละของผู้สูงอายุและผู้ที่มีภาวะพึ่งพิงที่ได้รับการดูแลตาม Care Plan (ไม่น้อยกว่า ร้อยละ 95)



แหล่งข้อมูล : โปรแกรม 3 C กรมอนามัย ณ วันที่ 28 ส.ค. 66

ผู้สูงอายุมีพฤติกรรมสุขภาพที่พึงประสงค์ ไม่น้อยกว่าร้อยละ 52



แหล่งข้อมูล : Bluebook ณ วันที่ 28 ส.ค. 66

ผลการดำเนินงานตามประเด็น ปัญหาของพื้นที่

สถานการณ์โรคไข้เลือดออก อำเภอสิงหนคร จังหวัดสงขลา

ประจำสัปดาห์ที่ 5 (ข้อมูล สสสม วันที่ 1 มกราคม ถึง วันที่ 16 กันยายน 2566)

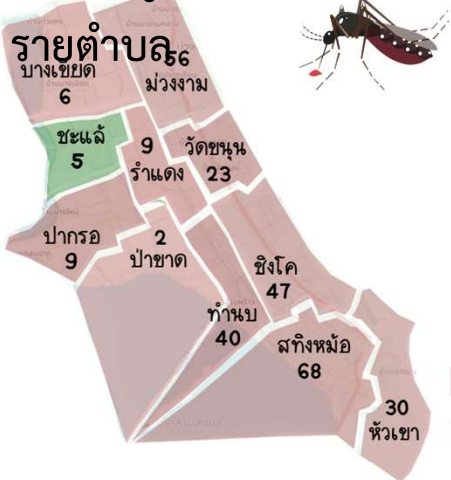
อำเภอสิงหนคร (ณ 16 ก.ย.66)

• **ป่วย 291 ราย**

เสียชีวิต 1 ราย (ม.1 ต.สทิงหม้อ)



จำนวนผู้ป่วยสะสมจำแนกรายตำบล



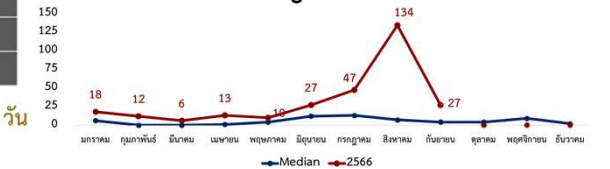
หมู่ที่	1	2	3	4	5	6	7	8	9	10
จิงโค	5	9	1	5	4	0	1	11	11	0
ม่วงงาม	2	3	14	13	9	1	9	3	1	1
หัวเขา	12	4	2	0	0	8	4	0		
วัดขนุน	1	4	0	0	0	1	6	11		
ท่าหนบ	3	0	1	2	1	21	12			
รำแดง	1	1	0	0	0	0	7			
ป่ากรอ	2	5	2	0	0	0				
สทิงหม้อ	33	1	8	0	18	8				
เขยียด	1	2	0	0	3					
ชะแล้	0	2	0	3	0					
ป่าขาด	2	0	0	0	0					

■ พื้นที่มีผู้ป่วยระยะ 0 - 14 วัน
■ พื้นที่มีผู้ป่วยระยะ 15 - 29 วัน
■ พื้นที่มีผู้ป่วยระยะ 29 วันขึ้นไป
■ พื้นที่ที่ไม่พบผู้ป่วย

ตรวจผู้ป่วยโรคไข้เลือดออก จำแนกรายตำบล



เปรียบเทียบข้อมูล 5 ปี ย้อนหลัง



ร้อยละ คุณภาพ 331

แจ้ง รพ.สต.

3 = 91.67

เตรียมพื้นที่

3 = 91.67

พ่นหมอกควัน

1 = 100.00

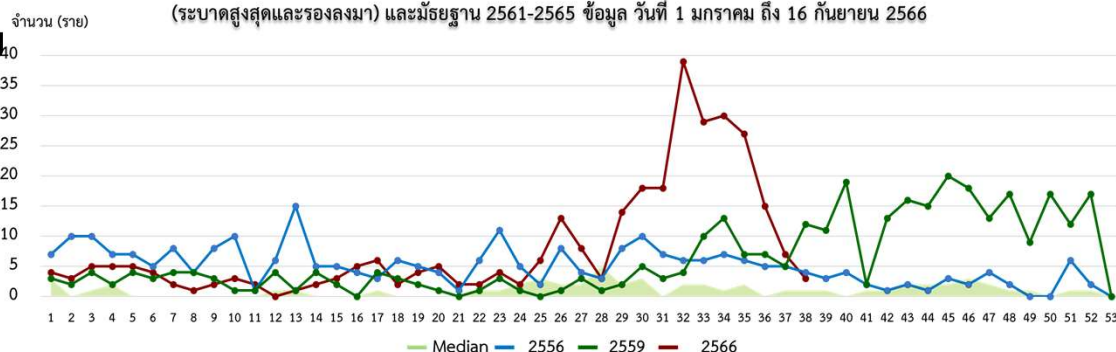
ความครอบคลุมการพ่น

= 86.77

ร้อยละ ภาชนะที่พบลูกน้ำยุงลาย



คาดการณ์ระบาด โรคไข้เลือดออก อำเภอสิงหนคร จังหวัดสงขลา เปรียบเทียบกับข้อมูลปี 2556,2559 (ระบาดสูงสุดและรองลงมา) และมีฐาน 2561-2565 ข้อมูล วันที่ 1 มกราคม ถึง 16 กันยายน 2566



ผลการดำเนินงาน

งานทันตสาธารณสุข





การบริหารงานทันตกรรมเครือข่ายปฐมภูมิอำเภอสิงหนคร



ปีงบประมาณ 2566

ออกให้บริการ รพ.สต.ทุกแห่งเหมือนก่อนถ่ายโอน

สธ.

อบจ.

S	M	L
บางเขียด -	ทำนบ -	ม่วงงาม ทพ2
		หัวเขา ทพ4 (รพ.สข.)

S	L
ชะแล้ ทพ1/ทภ1	ชิงโค ทพ1
บ่อทราย ทพ1/ทภ1	สถิตย์ ทพ4(รพ.สข.)
รำแดง ทพ1/ทภ1	วัดขนุน ทพ1
ป่าขาด -	
สว่างอารมณ์ -	

ปีงบประมาณ 2567

ออกให้บริการ รพ.สต.ระดับ M และ L เพิ่มเติม

สธ.

อบจ.

S	M	L
บางเขียด -		ม่วงงาม ทพ4
		หัวเขา ทพ4 (รพ.สข.)

S	M	L
ชะแล้ ทพ1/ทภ1	ทำนบ ทพ1/ทภ1	ชิงโค ทพ1
บ่อทราย ทพ1/ทภ1		สถิตย์ ทพ4(รพ.สข.)
รำแดง ทพ1/ทภ1		วัดขนุน ทพ1
ป่าขาด -		
สว่างอารมณ์ -		

ค่าวัสดุทันตกรรม

ปี 2566 สนับสนุน รพ.สต.ทุกแห่งเหมือนเดิม

รพ.สต.	ยอดค่าใช้จ่าย
ม่วงงาม	22,487.87
หัวเขา	6,322.11
วัดขนุน	16,111.6
ชิงโค	12,718.5
ชะแล้	2,260
สถิต	6,701.98
บ่อทราย	5,510.12
จำแดง	2640.83
รวม	74,753.01



ปี 2567 รพ.สต.ถ่ายโอน
วางแผนร่วมกับ อ.บ.จ.

การส่งเสริมป้องกันด้านทันตสุขภาพในหญิงตั้งครรภ์(ANC)



- 1.เพิ่มช่วงเวลาในการตรวจฟันหญิงมีครรภ์ ช่วงบ่าย
2. ตรวจฟันหญิงตั้งครรภ์ทุกราย แม้ว่าเคยได้รับการตรวจที่รพ.สต. แล้ว เพื่อป้องกันการตกหล่นและเพิ่มความครอบคลุมในการเก็บข้อมูล
- 3.จัดทำสื่อให้ความรู้ทาง line (แม่สมายล์)

นส.นัชวานี หลีหมัด (นวก.สธ.ทันตสาธารณสุข)
ส่งผลงาน CQI เรื่อง “เข้าถึง เข้าใจ คุณแม่สมายล์ New Gen
รางวัลรองชนะเลิศอันดับ 1 งานมหกรรมวิชาการสาธารณสุข จ.สงขลา ปี2566
รางวัลรองชนะเลิศอันดับ 2 งานประชุมวิชาการทันตสาธารณสุข จ.สงขลา ปี2566

การส่งเสริมป้องกันทันตสุขภาพในเด็กก่อนวัยเรียน(WCC)

กลุ่มเด็ก 0-2 ปี

กิจกรรมตรวจฟัน สอนแปรงฟัน เคลือบฟลูออไรด์

1. วันฉีดวัคซีน ที่คลินิกWCC
2. นัดพิเศษนอกกรอบ ที่รพ.สต.

กลุ่มเด็ก 3-5ปี

1. กิจกรรมตรวจฟัน สอนแปรงฟัน เคลือบฟลูออไรด์วันฉีดวัคซีน ที่คลินิกWCC รพ.สต.
2. กิจกรรมที่ศูนย์พัฒนาเด็กเล็ก

2.1 ตรวจฟัน เคลือบฟลูออไรด์ และ อุดฟันอย่างง่ายโดยไม่ ใช้เครื่องกรอฟัน (SMART Technic)

2.2 กิจกรรม สพด.4D(D=Dental)

- ตรวจฟันปีละ 2 ครั้ง
- แปรงฟันหลังอาหารกลางวัน อย่างมีประสิทธิภาพ

ทันตภิบาล 1 คน/ศพด. 1 แห่ง

นำร่อง 5 แห่ง ได้แก่

- ศพด.วัดโลกอาราม
- ศพด.บ้านนอกป่า
- ศพด. ทำนบ
- ศพด.อบต.บางเขียด
- ศพด.ยามีอัลอิสลาม



การส่งเสริมป้องกันด้านทันตสุขภาพ กลุ่มผู้ป่วยเบาหวาน

บูรณาการร่วมกับคลินิก DM
โรงพยาบาล ทุกวันจันทร์ อังคาร
พุธ

ออกร่วมกับทีมสหวิชาชีพที่
คลินิกโรคเรื้อรัง รพ.สต.



ทันตแพทย์



ทันตภิบาล

กิจกรรมทันตสุขภาพ

1. ตรวจฟัน โดยทันตบุคลากร
2. ให้ทันตสุขศึกษา
3. ทาฟลูออไรด์ในกลุ่มเสี่ยง ได้แก่ กลุ่มที่มีภาวะน้ำตาลน้อยจากการได้รับยา DM
4. ผู้ป่วยที่จำเป็นต้องได้รับการรักษาทางทันตกรรม จะออกใบนัดให้ผู้ป่วยมารับบริการทันตกรรมต่อไป

การส่งเสริมป้องกันด้านทันตสุขภาพในกลุ่มผู้สูงอายุ และผู้ป่วยติดบ้านติดเตียง

ทันตแพทย์ ตรวจฟันผู้ป่วยติดเตียงที่บ้านร่วมกับทีมสหวิชาชีพโรงพยาบาลตามแผนเยี่ยมบ้าน



ทันตแพทย์ ร่วมดูแลสุขภาพช่องปากกับทีมสหวิชาชีพที่คลินิกผู้สูงอายุ

5. ช่องปาก: ประเมินสุขภาพช่องปากผู้สูงอายุโดยทันตบุคลากร

1. ความสามารถในการเคี้ยว กัด กินอาหาร ปกติ มีปัญหา
2. การเจ็บปากในช่องปาก ไม่มี มี (ถ้ามี) อการปัจจุบัน

ลำดับ	ข้อมูลจากการตรวจภาวะช่องปาก	ไม่พบปัญหา	พบปัญหา
1	การสูดเสมหะ - จำนวนฟันแท้ที่ใช้งานได้ ซี่ - จำนวนคู่สบฟันหลังทั้งฟันแท้และฟันเทียม คู่สบ		
2	ความจำเป็นในการใส่ฟันเทียม	<input type="checkbox"/> ไม่จำเป็น	<input type="checkbox"/> จำเป็น
3	- ฟันผุ / รากฟันผุ ซี่ - รากฟันในตำแหน่งเหงือก เสี่ยงต่อการเกิดรากฟันผุ จำนวน		
4	เหงือกและเนื้อเยื่อปริทันต์ <input type="checkbox"/> เหงือกอักเสบ <input type="checkbox"/> มีหินปูน <input type="checkbox"/> โรคปริทันต์		
5	แผลและเรงรังช่องปาก		
6	สภาวะปากแห้ง น้ำลายน้อย		
7	ฟันสึก		
8	การดูแลอนามัยช่องปาก		



รางวัลประกวดผู้สูงอายุฟันดี

จังหวัดสงขลา 2566

- นาย เอกรินทร์ สัจจัมณี อายุ 75 ปี
ต.หัวเขา รางวัลรองชนะเลิศอันดับ 2 กลุ่ม 75-79 ปี
- น.ส.พะยอม ช่วยรักษ์ อายุ 71 ปี
ต.รำแดง รางวัลรองชนะเลิศอันดับ 2 กลุ่ม 71-74 ปี



ปัจจัยแห่งความสำเร็จ คปสอ.สิงหนคร



ประเด็น....การบริหารงานวิชาการและนวัตกรรม

จุดเด่น



- ผู้บริหารเล็งเห็นความสำคัญของงานวิชาการและนวัตกรรม การพัฒนาศักยภาพ ความรู้ ความสามารถของบุคลากรในสังกัด
- เครือข่ายมีความเข้มแข็ง ทำงานเป็นทีม ประสานงานและได้รับความร่วมมือ และการสนับสนุนทั้งองค์กรภายใน และภายนอก
- เจ้าหน้าที่ในสังกัดของ คปสอ.สิงหนคร มีความรู้ ความเข้าใจและให้สนใจเกี่ยวกับการจัดทำผลงานวิชาการ และการประกวดผลงานวิชาการในเวทีต่างๆ

ผลลัพธ์



- ส่งผลงานเข้าประกวดระดับจังหวัด ทั้งหมด 21 ผลงาน ผ่านเข้ารอบ 17 ผลงาน และได้รับรางวัล จำนวน 13 ผลงาน และได้รับรางวัล คะแนนรวม **ชนะเลิศ**

ประเด็น..... ขับเคลื่อนการพัฒนาคุณภาพชีวิตระดับอำเภอ

จุดเด่น

- ผู้บริหารให้ความสำคัญในการดูแลให้ความช่วยเหลือประชาชนในพื้นที่อำเภอสิงหนคร ครอบคลุมทุกด้าน
- เครือข่ายเข้มแข็งทั้งภาครัฐ ภาคเอกชน และภาคประชาชน มีการทำงานร่วมกันเป็นทีม ประสานงานทั้งภายในและภายนอก ระดมความคิดในการแก้ไขปัญหา การจัดกิจกรรมต่างๆเพื่อประชาชน
- กำหนดประเด็นการดำเนินงาน พขอ ที่สอดคล้องกับสภาพปัญหาและครอบคลุมกับประชาชนทุกช่วงวัย

ผลลัพธ์

- ได้รับรางวัลการประกวดคุณภาพ พขอ ระดับจังหวัด จำนวน 2 รางวัล ได้แก่ 1.รางวัลอำเภอ พขอ ต้นแบบ ระดับดีเด่น
2. รางวัลประเภทฟันเฟือง พขอ ระดับดีเด่น

ภาพกิจกรรม



ผลการดำเนินงาน ตามตัวชี้วัด งานแพทย์แผนไทยและการแพทย์ทางเลือก โรงพยาบาลสิงหนคร ปี2566

ตัวชี้วัดทั้งหมด

- ร้อยละผู้ป่วยนอกที่มารับบริการในระดับปฐมภูมิได้รับการรักษาด้วยศาสตร์การแพทย์แผนไทย
- ร้อยละผู้ป่วย IMC ได้รับการดูแลด้วยการแพทย์แผนไทย
- ร้อยละผู้ป่วย Palliative care ได้รับการรักษาด้วยยาทฤษฎาทางการแพทย์แผนไทย
- ร้อยละผู้ป่วยทั้งหมดที่ได้รับการรักษาด้วยยาทฤษฎาทางการแพทย์ ร้อยละ 50 เมื่อเทียบกับปี 2564

เป้าหมาย

ผลการดำเนินงาน

ร้อยละ 35

31.72

ร้อยละ 3

5.57

ร้อยละ 5

3.77

ร้อยละ 50

704.35

ปัญหาและอุปสรรค

ระบบฐานข้อมูล

ข้อมูลในระบบ HDC และ HOSxP บางครั้งผิดพลาด ไม่ครบถ้วน เช่น การลงข้อมูลในคนไข้ IMC ไม่ได้ลงรหัส Diagnosis Ico-b๙ ร่วมกับ รหัส P๖๓-๖๙ และบางข้อมูลไม่ได้อัปเดตให้เป็นปัจจุบัน เช่น จำนวนผู้ป่วย Palliative Care ที่เสียชีวิตไปแล้ว

สหวิชาชีพ

แพทย์และเจ้าหน้าที่สาธารณสุขบางท่านยังขาดความรู้ในการสั่งจ่ายยาสมุนไพร รวมทั้งปัญหาทางการแพทย์

กรณียาเข้าข้อ

ผู้ป่วยระยะประคับประคอง (Palliative Care) ที่ได้รับการรักษาด้วยยากัญชาทางการแพทย์ยังมีน้อย เนื่องจากผู้ป่วยระยะประคับประคองส่วนใหญ่ ได้รับยามอร์ฟิน และแพทย์เจ้าของไข้ไม่เห็นด้วยในการใช้กัญชาด้วยกัน

บุคลากร

เจ้าหน้าที่แพทย์แผนไทยมีจำนวนน้อยต่อความต้องการของผู้มารับบริการ

การโอนย้าย

รพ.สต.บางส่วน โอนสิทธิ์เข้า อบจ. ทำให้งานบริการแพทย์แผนไทยลดลง

หัตถการเพิ่มเติม

หัตถการเพิ่มเติมเช่น การศึกษา การกรอกลม การบ่งค้อ ยังเป็นหัตถการที่นอกเหนือสิทธิประโยชน์คนไข้ ทำให้คนไข้ต้องชำระเงินเอง



แผนพัฒนางานปีงบประมาณ ๒๕๖๗

๑. แผนพัฒนาโซน

๒. แผนพัฒนาตามตัวชี้วัด

๑.๑ โครงการพัฒนาสูตรตำรับยาสมุนไพรที่มีกัญชาเป็นส่วนประกอบ * ตำรับยาทาโรคผิวหนังและยาทาโรคผิวหนัง * โรงพยาบาลสิงหนคร เป็นสูตรตำรับจังหวัดสงขลา ปีงบประมาณ ๒๕๖๗ (กำลังดำเนินการ)

๒.๒ ทำงานวิจัย เรื่อง “ประสิทธิผลน้ำมันนวดกัญชาในการรักษาโรคลมปลายปิดคาดสัญญาณ ๔ และ ๕ หลัง” (ทำภาพรวมจังหวัดโดยมีรพ.เป็นหลัก)

๒.๑

พัฒนาศักยภาพการดูแลผู้ป่วยโรคเรื้อรังด้านการแพทย์แผนไทย ร่วมกับทีมสหวิชาชีพ

๒.๒

พัฒนาระบบงานการเข้าถึงการดูแลผู้ป่วย IMC และผู้ป่วย Palliative Care ร่วมกับสหวิชาชีพทั้งเชิงรุกและเชิงรับ

๒.๓

โครงการแพทย์แผนไทยสัญจร * รพ.สต.สุขใจ ใช้วิถีไทยร่วมรักษา เพิ่มการเข้าถึงในระดับปฐมภูมิ

๒.๔

พัฒนาให้ประชาชนมีความรู้เรื่องกัญชากัญชง ข้อกฎหมาย การใช้ รวมถึงการเข้าถึงกัญชาทางการแพทย์ได้มากขึ้น

ສວສດ

