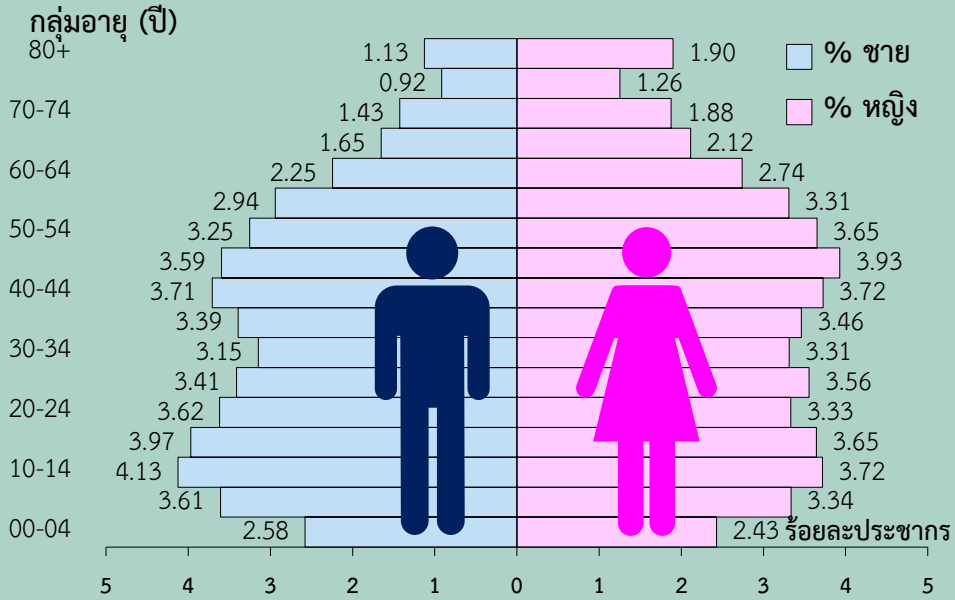


ยินดีต้อนรับ

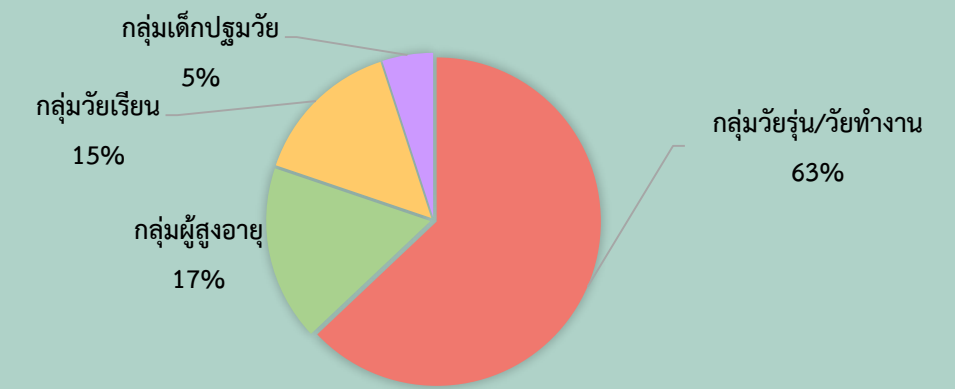
คณะกรรมการผสมผสานระดับจังหวัด
ครั้งที่ 2 ประจำปี 2565

เครือข่ายบริการสุขภาพอำเภอรัตภูมิ

แผนภูมิแสดงข้อมูลโครงสร้างประชากรอำเภอรัษฎามิ



ประชากรจำนวน 64,539 คน
 ชาย 31,433 คน(48.70%), หญิง 33,106 คน(51.30%)



“นายอาคม บุญญโส”
 นายอำเภอรัษฎามิ



นายแพทย์สุวิทย์ คงชูช่วย
 ประธาน คปสอ.รัษฎามิ



นายประเชษฐ โนรดี
 รองประธาน คปสอ.รัษฎามิ

ข้อมูลพื้นฐาน อำเภอรัษฎามิ

- 5 ตำบล 63 หมู่บ้าน
- 4 เทศบาล, 3 องค์การบริหารส่วนตำบล
- หลังคาเรือน 18,457 หลังคาเรือน
- ประชากร 64,539 คน

ประชากร ส่วนใหญ่นับถือศาสนาพุทธ ร้อยละ 79.13
 รองลงมาเป็นศาสนาอิสลาม ร้อยละ 20.79 และศาสนาคริสต์ ร้อยละ 0.08

ประชากรส่วนใหญ่ ประกอบอาชีพ เกษตรกรรม ร้อยละ 71.29 รองลงมา คือ รับจ้างและการทำงานในโรงงาน อุตสาหกรรมต่าง ๆ ร้อยละ 9.37 และ ค้าขาย ร้อยละ 4.30



หมายเหตุ :: ประชากรตาม 43 แฟ้ม/นำ DBPOP มาปรับปรุง Type area = 1,3 และ Nation = 099
 วันที่ประมวลผล :: กรกฎาคม 2565

วิสัยทัศน์ (VISION) (2561-2565)

“เครือข่ายบริการสุขภาพ ที่จัดระบบการบริหารและ
การดูแลสุขภาพของประชาชนที่ดี ในจังหวัดสงขลา”

พันธกิจ (MISSION)

จัดบริการสุขภาพองค์รวมแบบบูรณาการ ให้ประชาชนมีสุขภาพและเป็นที่ไว้วางใจ
ของชุมชน มีระบบบริหารจัดการภาวะวิกฤติสุขภาพ พัฒนาระบบบริหารจัดการเครือข่าย
โดยใช้ทรัพยากรให้เกิดประสิทธิภาพสูงสุด ส่งเสริมการเป็นองค์กรแห่งสุขภาพ
และการเรียนรู้รวมถึงการพัฒนาระบบสารสนเทศ และการสื่อสารที่มีประสิทธิภาพให้
สอดคล้องกับระบบการจัดการภาครัฐแนวใหม่

เป้าประสงค์

รัฐภูมิพัฒนา ประชาสุขี เจ้าหน้าที่มีสุข

วัฒนธรรมองค์กร

ตรงต่อเวลา ไปมาตามได้ ยิ้มให้แกกัน ทักทายสวัสดิ

เป้าหมาย

1. สถานบริการในเครือข่าย จัดระบบบริการสุขภาพองค์รวมอย่างมีคุณภาพ ให้เกิดพฤติกรรมที่พึงประสงค์ของประชาชน
2. พัฒนาสถานบริการในเครือข่าย ให้เป็นองค์กรแห่งการเรียนรู้ เพื่อบรรลุองค์การที่มีสุขภาวะ
3. เสริมสร้างความเชื่อมั่นและไว้วางใจทั้งในระบบบริหารและระบบบริการสุขภาพ ภายใต้การสนับสนุนและการบริหารเครือข่ายที่มีประสิทธิภาพ

วิเคราะห์กระบวนการ รัตภูมิ

ผังจุดหมายปลายทาง

ปัจจัยภายใน

ปัจจัยภายนอก

จุดแข็ง (Strengths = S) ใช้ 3 s

- อาคารสถานที่สะดวก อยู่ใกล้ชุมชน
- บุคลากรมีการทำงานกันเป็นทีม
- บุคลากรมีความสัมพันธ์ดีกับชุมชน
- บุคลากรมีความพร้อมที่จะพัฒนาศักยภาพ
- มีรูปแบบการทำงานที่ยืดหยุ่น คล่องตัว
- รพ.สต. มีแผนยุทธศาสตร์ที่สอดคล้องกับบริบทของพื้นที่
- มีระบบการทำงานทันสมัย

จุดอ่อน (Weakness = W) ใช้ 3 s

- บุคลากรเปลี่ยนงานบ่อย
- งานที่รับผิดชอบไม่ตรงกับบทบาทหน้าที่ มีงานเร่งด่วนมาก
- งบประมาณไม่เพียงพอ ลำบาก
- ครุภัณฑ์ ความเพียงพอ ทันสมัย
- กระบวนการควบคุมกำกับงานยังขาดประสิทธิภาพ
- ขาดการประชาสัมพันธ์

โอกาส (Opportunities = O)

- นโยบายโรงพยาบาลส่งเสริมสุขภาพ
- เทคโนโลยีสารสนเทศ และระบบปฏิบัติการทันสมัย
- กองทุนหลักประกันสุขภาพ
- ประชาชนมีส่วนร่วมทางด้านสุขภาพ
- บทบาทขององค์กรปกครองท้องถิ่นในด้านสุขภาพ
- การเมืองสนับสนุน -เครือข่ายสุขภาพเข้มแข็ง

การได้เปรียบอย่างยิ่ง (SO Strategies)

- พัฒนาระบบการส่งเสริมและการเฝ้าระวังสุขภาพเชิงรุก

ความได้เปรียบที่สามารถปิดจุดอ่อน (WO Strategies)

- ส่งเสริมการมีส่วนร่วมของภาคเครือข่ายสุขภาพ

ภัยคุกคาม (Threats = T)

- ค่าครองชีพสูง เนื่องจากเป็นเขตอุตสาหกรรม
- ปัญหาสิ่งแวดล้อม (ขยะ, มลพิษ ฯลฯ)
- การใช้ระบบเทคโนโลยีสารสนเทศ ยังไม่เพียงพอต่อความต้องการ
- ปัญหาความขัดแย้งทางการเมือง
- ประชาชนขาดความใส่ใจเรื่องสุขภาพ -โรคอุบัติใหม่

จุดแข็งที่หลบหลีกเลี่ยง (ST Strategies)

- พัฒนาระบบสารสนเทศและการสื่อสารประชาสัมพันธ์
- ส่งเสริมการปรับเปลี่ยนพฤติกรรมสุขภาพ

ความเสียเปรียบอันสำคัญ (WT Strategies)

- พัฒนาระบบบริหารจัดการที่ดี

แผนยุทธศาสตร์เครือข่ายบริการสุขภาพอำเภอรัตภูมิ

แผนยุทธศาสตร์เครือข่ายสุขภาพอำเภอรัตภูมิ ปีงบประมาณ 2565

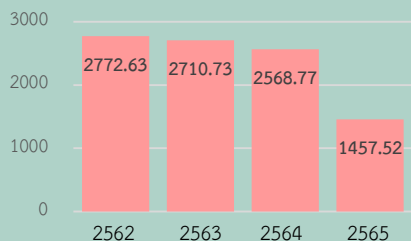
ยุทธศาสตร์		จำนวน (โครงการ)	เงินบำรุง สสอ.รัตภูมิ	งบเครือข่าย	รวม
ยุทธศาสตร์ ที่ 1	พัฒนาการส่งเสริมส่งเสริมสุขภาพ ป้องกัน และควบคุมโรค	9	910,615	122,700	1,033,315
ยุทธศาสตร์ ที่ 2	พัฒนาเครือข่ายกำลังคนด้านสุขภาพ	2	123,210		123,210
ยุทธศาสตร์ ที่ 3	พัฒนาระบบบริหารจัดการกำลังคนด้าน สุขภาพ	3	591,800		591,800
ยุทธศาสตร์ ที่ 4	พัฒนาระบบธรรมาภิบาลและองค์กรคุณภาพ	2	153,600		153,600
รวมทั้งสิ้น		16	1,779,225	122,700	1,901,925

โรงพยาบาลรัตภูมิ

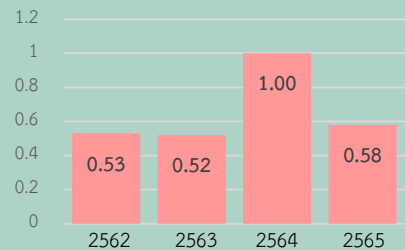
F2
60 เตียง



sumAdj RW



Case Mix Index (CMI)



จำนวนเตียงที่ให้บริการ

เตียงสามัญ	24 เตียง
เตียง Cohort	32 เตียง
ห้องพิเศษ	2 เตียง
ห้อง Neg. Pressure	2 เตียง
ห้องแยกโรค	9 เตียง
รอกคลอด	4 เตียง

รวม 73 เตียง

OPD

2563 - 130,703 visits
2564 - 147,728 visits
2565 - 89,130 visits

COVID-19 2,486 visits

IPD

2563 - 13,279 วันนอน
2564 - 29,224 วันนอน
2565 - 18,734 วันนอน

COVID-19 19,079 วันนอน

(2565: ตุลาคม - ธันวาคม 2564)

หน่วยบริการปฐมภูมิ 13 แห่ง

รพ.สต. (S :1 M:7 L:3)	11 แห่ง
ศูนย์บริการสาธารณสุขเทศบาลตำบล	1 แห่ง
PCU โรงพยาบาลรัตภูมิ	1 แห่ง



บุคลากร คปสอ.รัตภูมิ (ข้อมูล ณ กรกฎาคม 2565)



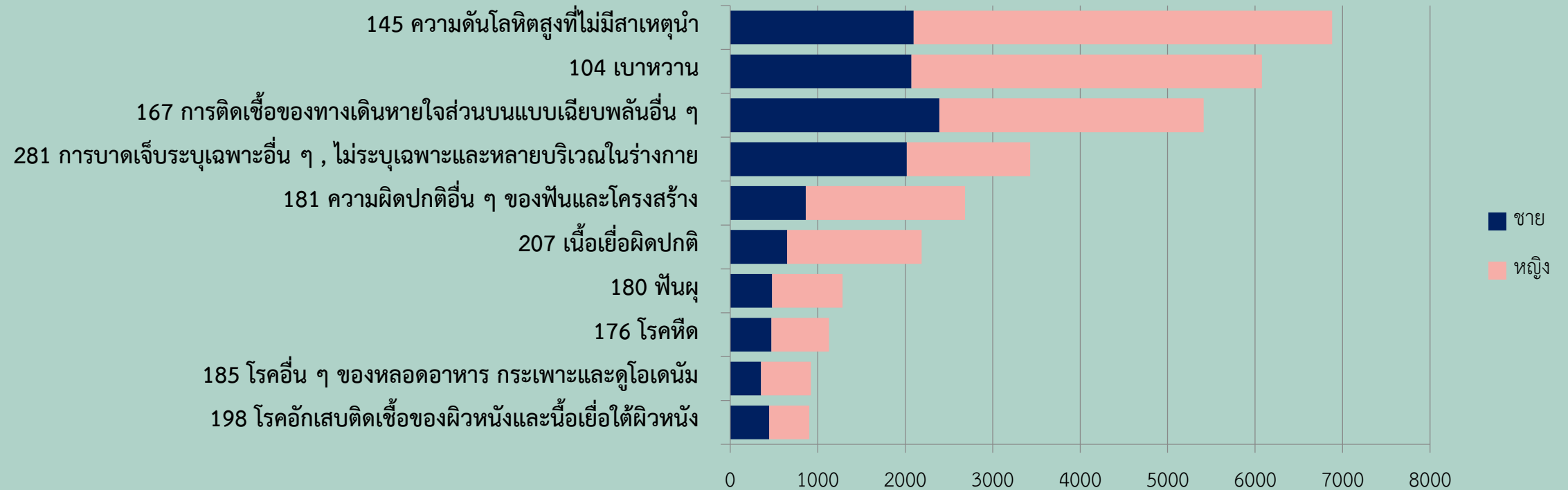
จำนวนอาสาสมัคร
สาธารณสุข(อสม.)

1,154

อัตรากำลังคน(ณ ธันวาคม2564)	รพ.รัตภูมิ(คน)	สสอ.รัตภูมิ(คน)
แพทย์	12(ขาด 2)	-
ทันตแพทย์	6	-
เภสัชกร	7	-
พยาบาล	65	23 (ขาด 6)
นักกายภาพบำบัด	2(ขาด 1)	-
นักวิชาการ/จพ.สาธารณสุข	8(ขาด 3)	40 (ขาด 7)
นักวิชาการ/จพ.ทันตสาธารณสุข	2	8
นักเทคนิคการแพทย์/จพ.	6	-
นักรังสีการแพทย์/จพ.	1(ขาด 1)	-
แพทย์แผนไทย	2(ขาด 1)	5
พนักงานช่วยเหลือคนไข้/พนง.สนับสนุนวิชาชีพ	137	16
ผช.เจ้าหน้าที่สาธารณสุข/ผช.แพทย์แผนไทย	-	7/8
บุคลากรอื่น		14
รวม	248	114

สาเหตุการป่วยของผู้ป่วยนอกตามกลุ่มโรค 10 อันดับแรก

ปีงบประมาณ 2565

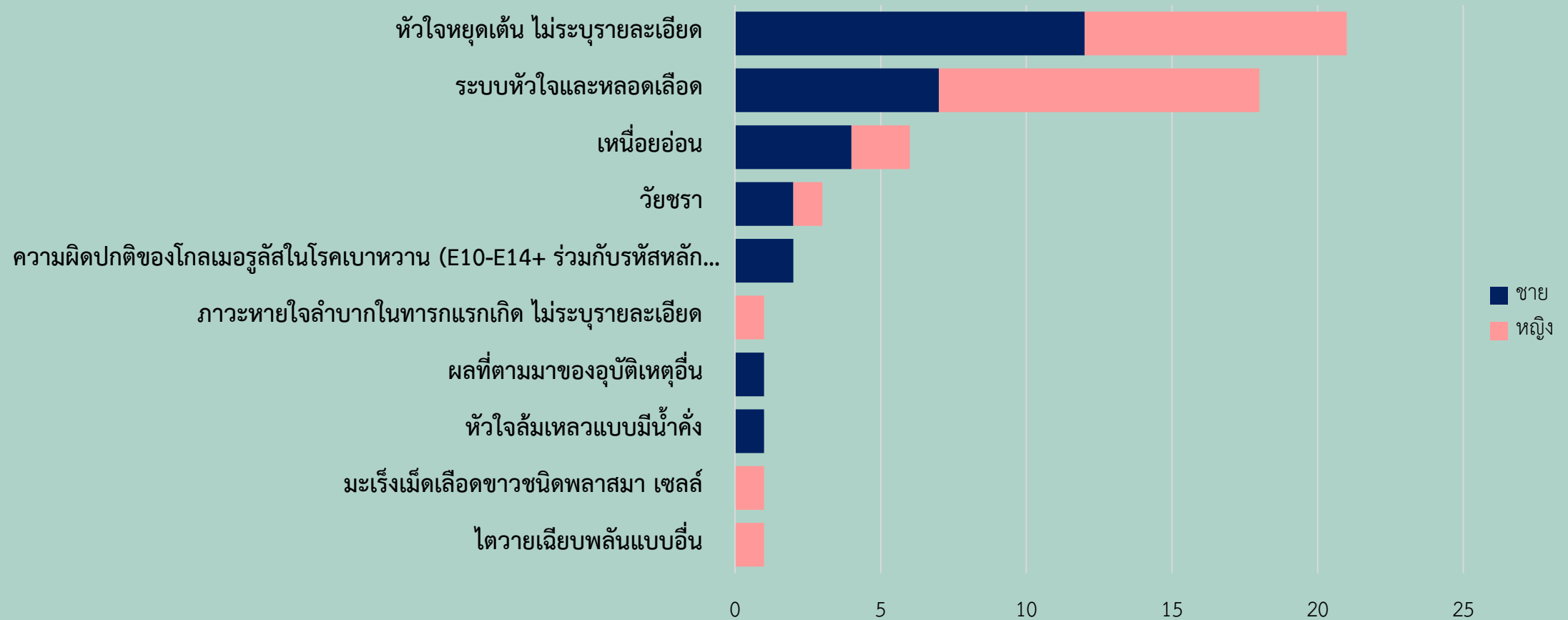


หมายเหตุ ::

การคำนวณ :: คิดตาม 298 กลุ่มโรคนับเป็นครั้งตามการวินิจฉัย โดยที่ dxtype=1 และรหัสหน่วยบริการ(10 อันดับโรคที่มารับบริการ/พบป่วย)

วันที่ประมวลผล :: 12 มกราคม 2565(HDC)

สาเหตุการตายตามกลุ่มโรค10 อันดับแรกอำเภอรัตนภูมิ ปี 2565



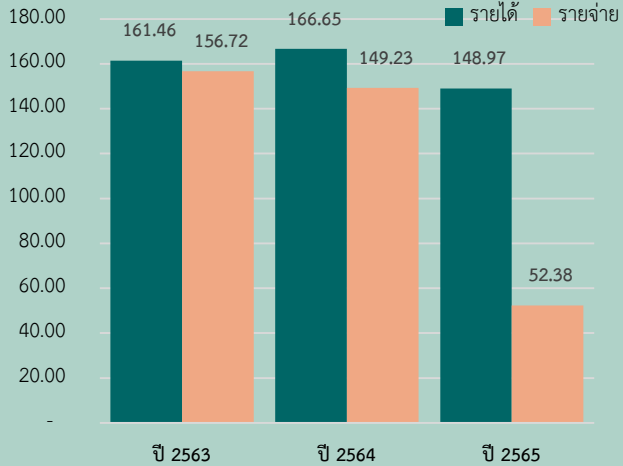
หมายเหตุ ::

- ใช้ข้อมูลสาเหตุการตายจากแฟ้ม DEATH Field CDEATH

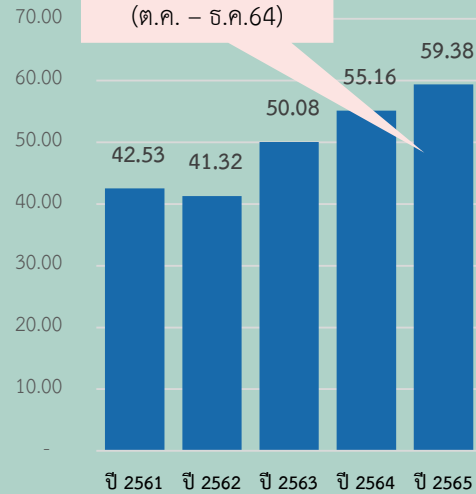
วันที่ประมวลผล :: 12 มกราคม 2565

ด้านการเงินการคลังรพ. รัตภูมิ

รายได้ - รายจ่าย



ปีงบประมาณ 2565
(ต.ค. - ธ.ค.64) หนี้สิน



ผลลัพธ์ตามเครื่องชี้วัดสำคัญ

ผลการดำเนินงาน	เป้าหมาย	2561	2562	2563	2564	2565/Q1
1. CR (current ratio) ทุนหมุนเวียน	>1.5	0.83	0.90	0.97	1.13	3.13
2. QR (quick ratio)	>1	0.77	0.83	0.90	1.06	3.06
3. Cash	>0.8	0.57	0.50	0.73	0.94	0.92
4. NWC(ล้านบาท) ทุนสำรองสุทธิ	+	-7.35	-4.30	-1.42	-3.99	126.34
5. NI(ล้านบาท) กำไรสุทธิ		76.11	1.75	4.74	7.11	96.59
6. เงินบำรุงคงเหลือ(หลังหักหนี้สิน)		-18.23	-20.73	-13.26	-3.30	-4.85
7. Risk Scoring	<4	4	6	5	1	0

การบริหารจัดการเวชภัณฑ์

Smart Procurement

A คือ มูลค่าการจัดซื้อ = 2,807,659.19 บาท

B คือ มูลค่าตามแผนจัดซื้อ = 3,056,692.61 บาท

$$= [(2,807,659.19 - 3,056,692.61) / 3,056,692.61] * 100 = -8.15$$

รายงานมูลค่า การจัดซื้อจริงของเวชภัณฑ์ยา ข้อมูลระหว่างเดือนตุลาคม - ธันวาคม 2564 นำมาเปรียบเทียบกับมูลค่าตามแผนจัดซื้อ พบว่าจัดซื้อจริง น้อยกว่าแผนจัดซื้อ = 8.15 % เป็นไปตามแผนจัดซื้อ โดยมูลค่าไม่สูงหรือต่ำกว่าแผนมากกว่าร้อยละ 10

มูลค่าการจัดซื้อยา คิดเป็น 20.62 % ของมูลค่าแผนจัดซื้อยา ปี 2565

Smart Stock

ปีงบประมาณ 2565	ต.ค. 64	พ.ย. 64	ธ.ค. 64	อัตราสำรองเฉลี่ย
อัตราสำรองยา	1.84	1.53	1.51	1.63
อัตราสำรองวัสดุเภสัชกรรม	2.24	2.42	5.00	3.22

ฝ่ายสถานพยาบาลและบริหารเวชภัณฑ์ ข้อมูลปีงบประมาณ 2565 (ตุลาคม - ธันวาคม 2564)

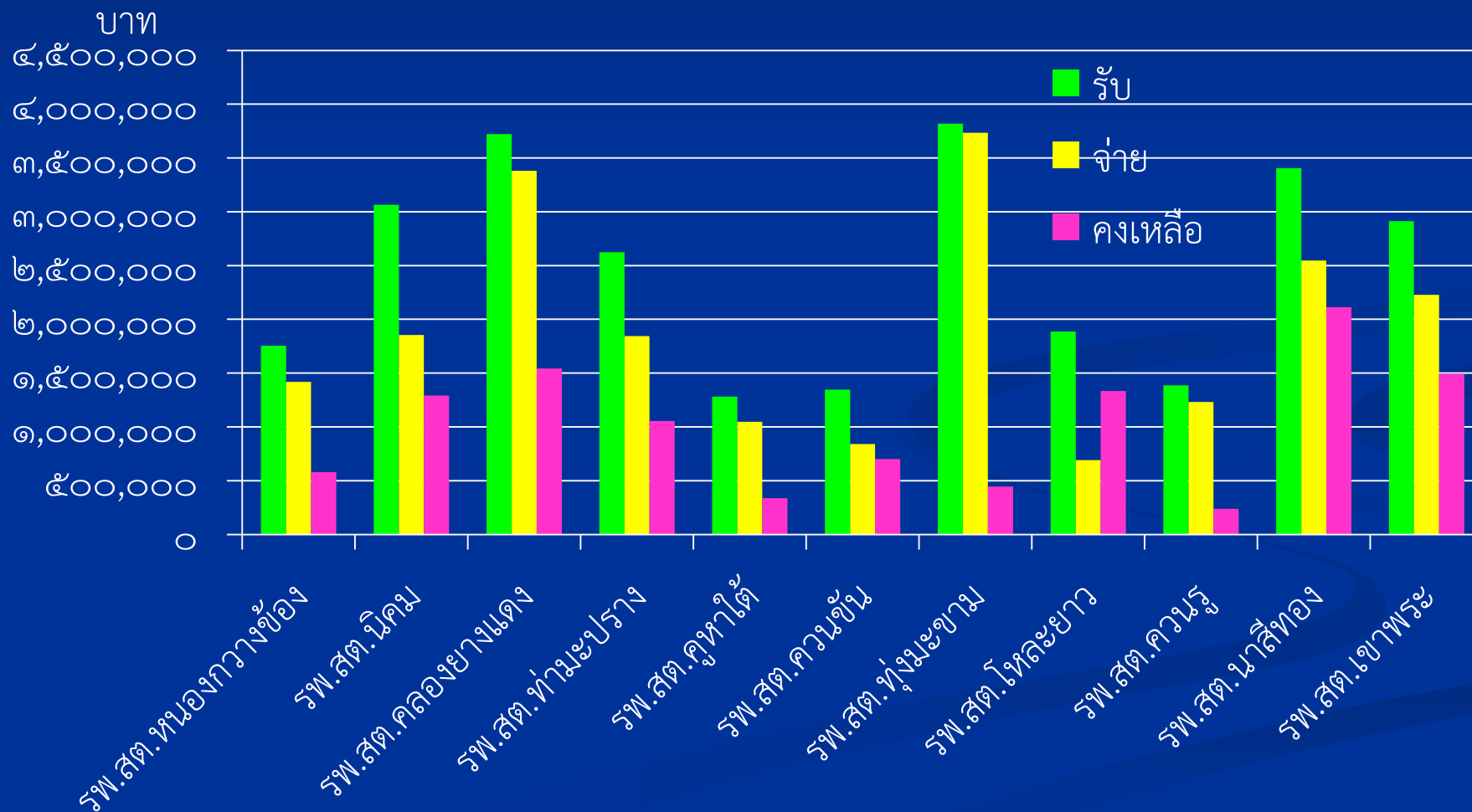


สถานะทางการเงินของ รพ.สต.ณ ๓๐ มิถุนายน ๒๕๖๕

หน่วยบริการ	เงินบำรุงคงเหลือ
รพ.สต.คลองยางแดง	1,541,897.80
รพ.สต.นาสีทอง	2,114,340.52
รพ.สต.โหละยาว	1,333,360.69
รพ.สต.ท่ามะปราง	1,054,930.20
รพ.สต.นิคม	1,290,377.92
รพ.สต.ควนขัน	700,816.21
รพ.สต.หนองกวางข้อง	578,654.85
รพ.สต.คูหาใต้	338,641.98
รพ.สต.ควนรู	238,969.41
รพ.สต.ทุ่งมะขาม	444,853.29
รวม	11,128,967.16

สถานะทางการเงินของ รพ.สต.รัตภูมิ

รายรับ - จ่ายประจำปี ๒๕๖๕ (๓๐ มิ.ย. ๒๕๖๕)



งานคุณภาพ

HA



โรงพยาบาลรัตภูมิ

ระบบ MITAS (MOPH Integrity and Transparency Assessment System)



Home / แบบประเมิน / แก้ไขข้อมูล

ปีงบประมาณ 2565 ไตรมาสที่ 1 หน่วยงาน : โรงพยาบาลรัตภูมิ

คะแนนรวมไตรมาสที่ 1 5 คะแนน ผล ผ่าน

ชื่อผู้รับผิดชอบ ธิภาพร ปานแก้ว
เบอร์โทรศัพท์ผู้รับผิดชอบ 0856703046

ชื่อผู้ตรวจ นางสาวพัชรินทร์ พงศ์กรเกียรติ
เบอร์โทรศัพท์ผู้ตรวจ 0825149586

ITA

สสอ.รัตภูมิ

ตารางแสดงรายการ ผลการประเมิน

ทั้งหมด ไตรมาส ค้นหา - จัดเรียงตาม -

แสดงรายการที่ 1 ถึง 1 จากทั้งหมด 1 รายการ

จัดการ	ข้อมูล	สถานะ	ไตรมาส	เขต	จังหวัด	หน่วยงาน	คะแนน	คะแนน	คะแนน	คะแนน	คะแนน	คะแนน	คะแนน	คะแนน
							รวม	MOIT1	MOIT2	MOIT3	MOIT4	MOIT5	MOIT6	MOIT7
เปิดดู	ตรวจประเมิน	เรียบร้อย	1	12	สงขลา	สำนักงานสาธารณสุขอำเภอ	5	100	100	100	100	100		



ผลการประเมินติดตาม ระดับอำเภอ 2565 (โดยทีมพี่เลี้ยงประเมิน)

ลำดับที่	หน่วยงาน	คะแนนที่ได้
1	โรงพยาบาลส่งเสริมสุขภาพตำบลหนองแกวข้าง	96.90 (96.70 โดยทีมจังหวัด)
2	โรงพยาบาลส่งเสริมสุขภาพตำบลนาสีทอง	88.45
3	โรงพยาบาลส่งเสริมสุขภาพตำบลควนขัน	83.45
4	โรงพยาบาลส่งเสริมสุขภาพตำบลโหละยาว	91.90
5	โรงพยาบาลส่งเสริมสุขภาพตำบลคูหาใต้	85.30
6	โรงพยาบาลส่งเสริมสุขภาพตำบลท่ามะปราง	91.90
7	โรงพยาบาลส่งเสริมสุขภาพตำบลเขาพระ	86.90
8	โรงพยาบาลส่งเสริมสุขภาพตำบลนิคม	88.45
9	โรงพยาบาลส่งเสริมสุขภาพตำบลคลองยางแดง	88.45
10	โรงพยาบาลส่งเสริมสุขภาพตำบลทุ่งมะขาม	91.90
11	คลินิกชุมชนวัดใหม่ทุ่งคา	81.90
12	โรงพยาบาลส่งเสริมสุขภาพตำบลควนรู	81.90 (91.12 โดยทีมจังหวัด)
13	ศูนย์เทศบาลตำบลกำแพงเพชร	70.65

ปัญหาสาธารณสุขในพื้นที่ อำเภอรัตนภูมิ

โรค NCD (DM-HT)

งานอนามัยแม่และเด็ก

งานอนามัยแม่

และเด็ก

ปัญหาครรภ์วัยรุ่น การตั้งครรภ์ซ้ำในวัยรุ่น และการ FP

ปัญหาการใช้สารเสพติดของเพศหญิง และมีการตั้งครรภ์
(แม่ติดยาเสพติด)

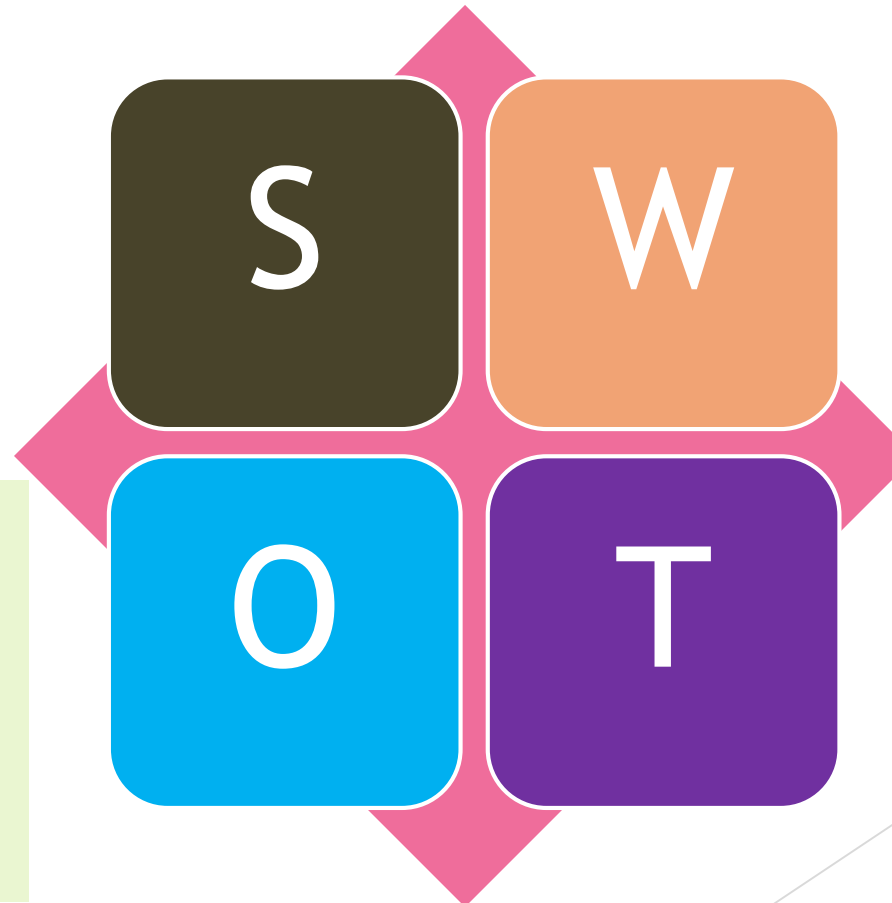
วิเคราะห์ประเด็นปัญหาสาธารณสุขในพื้นที่ งาน MCH

ที่มา และความสำคัญ

ยุทธศาสตร์ที่สำคัญ คือ การส่งเสริมสุขภาพ ป้องกันโรค และคุ้มครองผู้บริโภคเป็นเลิศ (Promotion, Prevention & Protection and Excellence) ที่เน้นการพัฒนาคุณภาพคุณภาพชีวิตคนไทยทุกกลุ่มวัย (ด้านสุขภาพ) ซึ่งกลุ่มสตรีตั้งครรภ์ และเด็กปฐมวัยที่เป็นกลุ่มเป้าหมายที่สำคัญที่จะต้องได้รับการดูแลอย่างเหมาะสม เพื่อให้หญิงตั้งครรภ์ และเด็กได้รับความปลอดภัยระหว่างการตั้งครรภ์ การคลอด ตลอดจนการเจริญเติบโตของเด็ก เพื่อเด็กได้รับการเลี้ยงดูอย่างถูกต้องมีการเจริญเติบโต และมีพัฒนาการที่เหมาะสมกับวัย อันจำเป็นจะต้องมีการเชื่อมโยงระบบบริการสุขภาพแม่ และเด็ก ในสถานบริการสาธารณสุข และภาคีเครือข่ายที่มีส่วนเกี่ยวข้องให้เกิดประสิทธิภาพ ตลอดจนการส่งเสริมครอบครัว และชุมชนเข้ามามีส่วนร่วมอย่างเป็นรูปธรรม และเกิดความยั่งยืน

- ผู้บริหารให้ความสำคัญ และภาคีเครือข่ายมีความเข้มแข็ง
- เจ้าหน้าที่ บุคลากร มีศักยภาพ มี CPG ระดับจังหวัด และระดับอำเภอ เป็นแนวทางในการดำเนินงาน
- มีอุปกรณ์ได้มาตรฐานตามเกณฑ์ รพ.สต. ติดดาว
- มีแผนงาน และโครงการ ในการทำงาน MCH ประจำปี ทั้งระดับอำเภอ และรพ.สต.
- มีงบประมาณจากกองทุนตำบล และเงินบำรุงของสถานบริการ

- มีเครือข่าย ช่วยส่งเสริม ระบบการให้คำปรึกษา และให้ความช่วยเหลือมารดาวัยรุ่น และกลุ่มวัยรุ่น
- มีทีม และเครือข่ายจากทุกภาคส่วน และสร้างความเข้มแข็ง
- มีการบูรณาการงานร่วมกับงานอื่นๆ เช่น งานโครงการ TO BE NUMBER ONE งานจิตอาสา
- ภาคส่วนท้องถิ่น และภาคีเครือข่ายมีความเข้มแข็ง

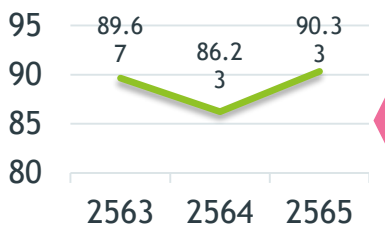


- วัยรุ่น/กลุ่มเป้าหมายออกจากระบบการศึกษา ไม่เรียนต่อ ออกไปทำงาน ทำให้ติดตามได้ยากยิ่งขึ้น
- ภาระงานของเจ้าหน้าที่ และบุคลากรที่มีปริมาณมาก
- มีแผนการดำเนินงาน และกิจกรรม ในการส่งเสริมสุขภาพกลุ่มวัยรุ่น แต่ไม่ได้ดำเนินการอย่างต่อเนื่อง
- มารดาวัยรุ่นส่วนใหญ่ปฏิเสธการ FP อันเกิดจากความเชื่อ และการรับรู้ข้อมูลข่าวสารที่ผิด อีกทั้งบางครั้งผู้ปกครองไม่ให้ความร่วมมือในการติดตามมารดาวัยรุ่น มารับบริการ FP
- มีการเปลี่ยนผู้รับผิดชอบงาน

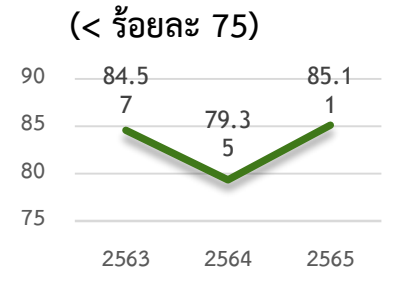
- สถานการณ์ของการระบาดของโรคติดเชื้อโควิด-19
- สถานะทางเศรษฐกิจของประชาชน ในพื้นที่
- ความเชื่อ และการรับรู้ข่าวสารที่แตกต่างกันของปชช. ในพื้นที่ในแต่ละช่วงเวลา
- นโยบายของภาคีเครือข่ายที่แตกต่างกันในแต่ละพื้นที่ เช่น การสนับสนุนพาหนะเดินทาง การสนับสนุนเครื่องอุปโภคบริโภค

ผลการดำเนินงานตาม KPI หลัก MCH ที่เป็นประเด็นปัญหาสาธารณสุขในพื้นที่

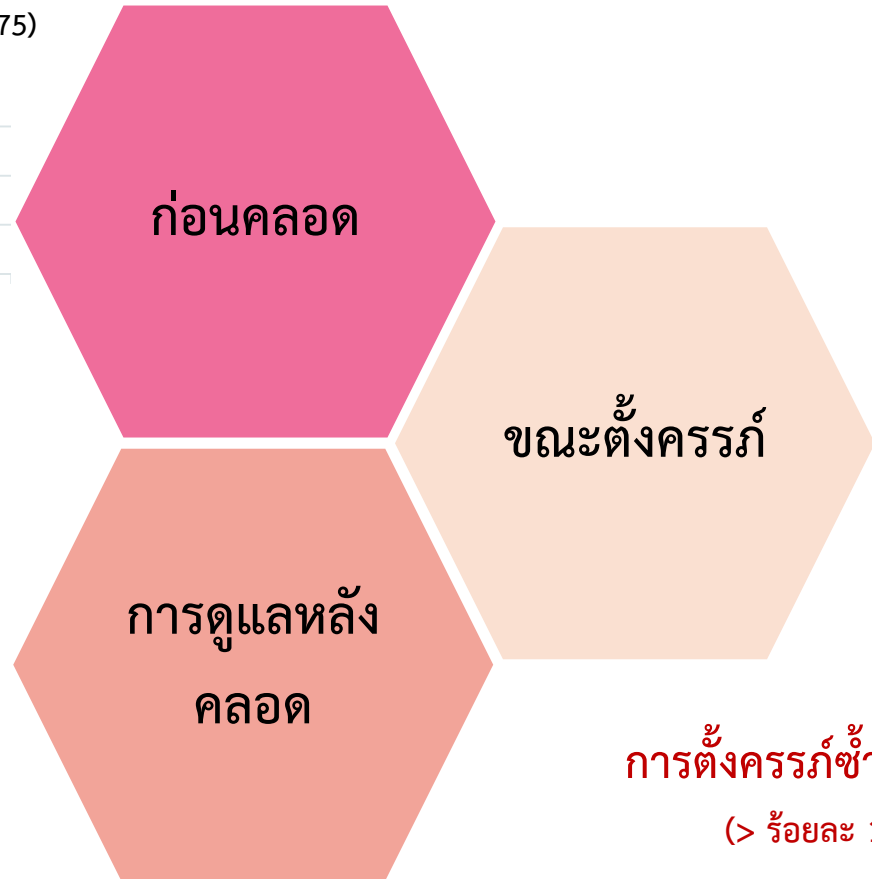
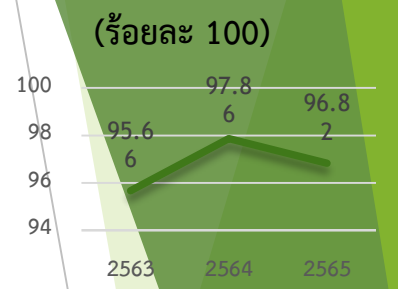
Early ANC (< ร้อยละ 75)



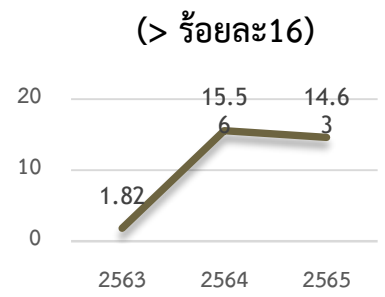
การฝากครรภ์ตามเกณฑ์คุณภาพ



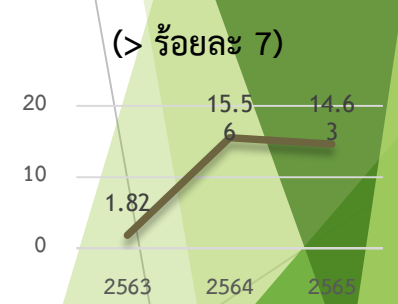
การจ่ายยาเม็ดเสริมฯ



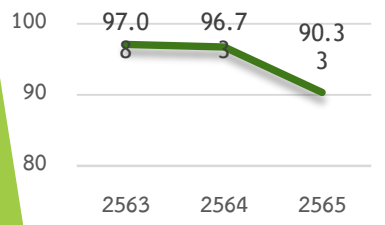
ภาวะโลหิตจางในหญิงตั้งครรภ์



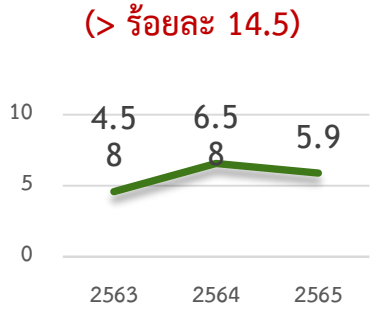
Low Birth Weigh



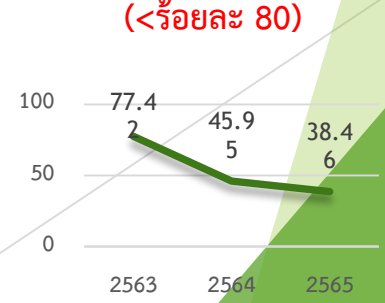
การดูแลหลังคลอดตามเกณฑ์ (< ร้อยละ 75)



การตั้งครรภ์ซ้ำในวัยรุ่น



การ FP ครรภ์วัยรุ่น

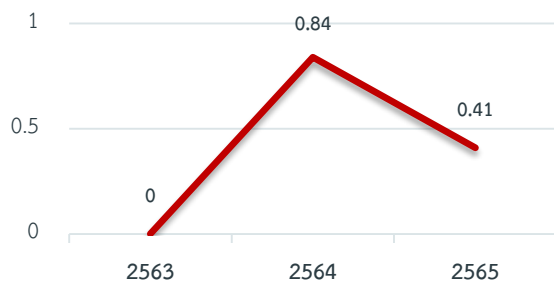


ประเด็นปัญหาด้านสาธารณสุขที่สำคัญของอำเภอรั้วสาม จังหวัดสงขลา

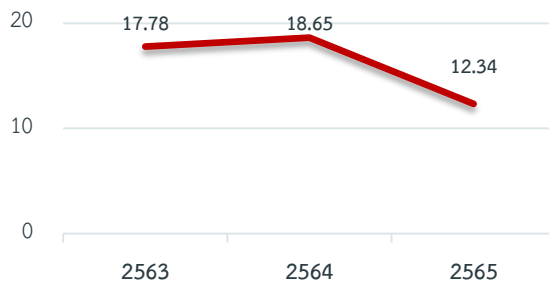
ปัญหาการตั้งครรภ์ของวัยรุ่น การตั้งครรภ์ซ้ำในกลุ่มวัยรุ่น และรับบริการคุมกำเนิดด้วยวิธีสมัยใหม่
ข้อมูล ปีงบประมาณ 2563 – 2565 (กรกฎาคม 65)

สถานการณ์

อายุ 10-14 ปี (>ร้อยละ 1.2)



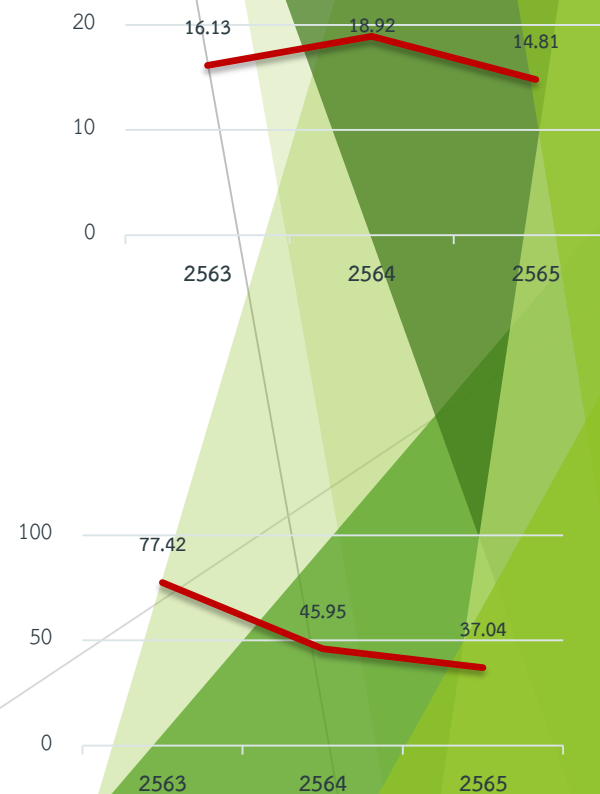
อายุ 15-19 ปี (>ร้อยละ 34:1พันปช.)



ครรภ์วัยรุ่น

การตั้งครรภ์ซ้ำ
(ไม่เกิน 14.5)

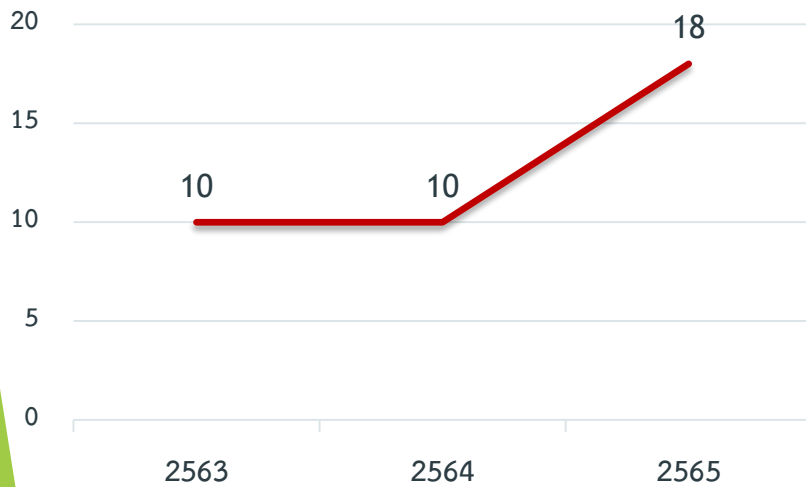
การ Family
Plan
(<ร้อยละ 80>



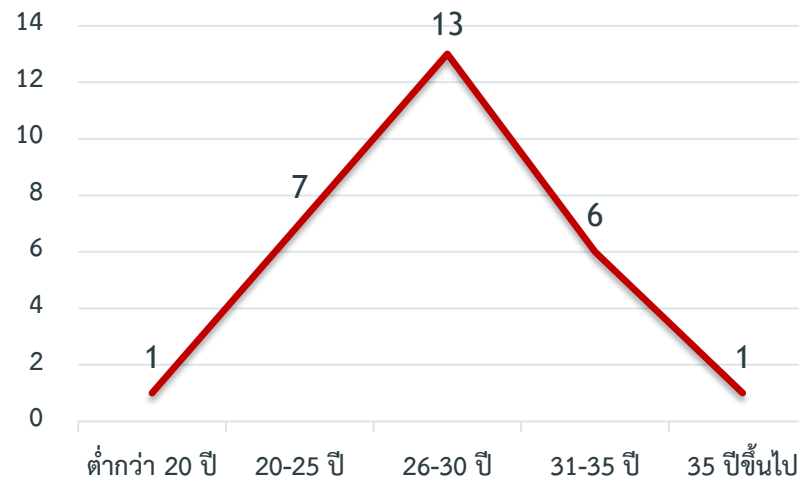
ประเด็นปัญหาด้านสาธารณสุขที่สำคัญของอำเภอรัตนภูมิ จังหวัดสงขลา

ปัญหาการใช้สารเสพติดของเพศหญิง และมีการตั้งครรภ์ (แม่ติดยาเสพติด)
ข้อมูล ปีงบประมาณ 2563 – 2565 (กรกฎาคม 65)

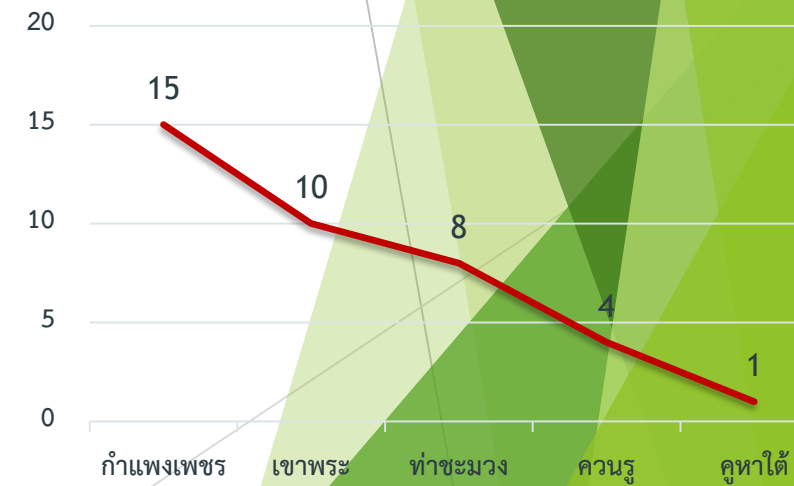
สถานการณ์



จำแนกกลุ่มอายุ



จำแนกตำบล



ประเด็นปัญหาด้านสาธารณสุขที่สำคัญของอำเภอรัษฎามิ จังหวัดสงขลา

ปัญหาการตั้งครรภ์ของวัยรุ่น และการตั้งครรภ์ซ้ำในกลุ่มวัยรุ่น
ข้อมูล ปีงบประมาณ 2563 – 2565 (กรกฎาคม 65)

วิเคราะห์ข้อมูล และข้อค้นพบ

- ทารกบางรายมีภาวะผิดปกติ เมื่อคลอด เช่น หายใจเร็ว IUGR DFIU ตัวเหลือง น้ำหนักน้อย
- ปฏิเสธการ FP ด้วยวิธีการฝังยาหรือแบบถาวร
- ย้ายที่อยู่บ่อย ไม่อยู่ประจำเป็นที่ เช่น มาคลอดตามสิทธิ แล้วไปอยู่บ้านสามีพื้นที่อื่น
- บางรายติดต่อยาก ติดต่оไม่ได้ และไม่ให้ความร่วมมือในการเยี่ยมติดตามโดย เจ้าหน้าที่ และบุคลากรสาธารณสุข
- ไม่สามารถเลี้ยงเด็กได้/มีความสามารถเลี้ยงเด็กได้น้อย ต้องพึ่งผู้ปกครองหรือผู้อื่น
- เด็กทารกไม่สามารถทานนมแม่ได้ ได้ตลอด ไม่ต่ำกว่า 6 เดือน

ประเด็นปัญหาด้านสาธารณสุขที่สำคัญของอำเภอรัษฎามิ จังหวัดสงขลา

ปัญหาการใช้สารเสพติดของเพศหญิง และมีการตั้งครรภ์ (แม่ติดยาเสพติด) ต่อ

วิเคราะห์ข้อมูล และข้อค้นพบ

- No ANC / Delay ANC / ANC ไม่ครบตามเกณฑ์ (ร้อยละ 100)
- ทารกมีภาวะผิดปกติ เช่น หายใจเร็ว IUGR DFU ตัวเหลือง น้ำหนักน้อย (ร้อยละ 100)
- ทิ้งเด็ก และมีโอกาสทิ้งเด็กสูง (ทิ้งเด็ก 2 ราย)
- ปฏิเสธการ FP ด้วยวิธีการฝังยาหรือแบบถาวร (ร้อยละ 100)
- ย้ายที่อยู่บ่อย ไม่อยู่ประจำเป็นที่
- ติดต่อยาก และติดต่อไม่ได้ เช่น ติดต่ผ่านโทรศัพท์ติดต่อไม่ได้ ถามญาติญาติไม่ทราบ

ประเด็นปัญหาด้านสาธารณสุขที่สำคัญของอำเภอรัตภูมิ จังหวัดสงขลา

งาน NCD

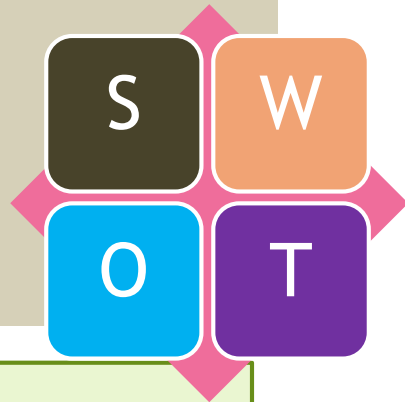
ปัญหาโรคเรื้อรัง ความดัน เบาหวาน

วิเคราะห์ประเด็นปัญหาสาธารณสุขในพื้นที่ (NCD)

- เครือข่ายบริการสุขภาพอำเภอรัตนภูมิเข้มแข็ง
- มีแพทย์เวชศาสตร์ครอบครัวประจำ รพ.สต และคลินิก

NCD

- คนไข้เข้าถึง **SMBP SMBG** ได้
- ระบบปรึกษาการรักษาระหว่างรพสตและ รพ ได้รวดเร็ว เข้าถึงได้ง่าย
- มีการอบรมปรับเปลี่ยน **CPG** ทุกปี
- คัดกรองภาวะแทรกซ้อนเชิงรุก
- สัมพันธ์ภาพที่ดีระหว่างผู้ป่วยและเจ้าหน้าที่



- การมีส่วนร่วมของชุมชนดี
- มีหมู่บ้านปรับเปลี่ยนพฤติกรรมสุขภาพ
- มีรถกัญญาประจำหมู่บ้าน
- สัมพันธ์ภาพที่ดีระหว่างผู้ป่วยและเจ้าหน้าที่
- กองทุน สป.สช.ตำบล พร้อมสนับสนุน
- ท้องถิ่น เข้าสู่ตำบล LTC

- จนท.รพ.สต. ไม่เพียงพอ เช่น พยบ.ประจำรพ.สต, แพทย์
- การทำงานไม่ต่อเนื่อง
- อุปกรณ์การติดตามอาการไม่เพียงพอ เช่น เครื่องวัดความดัน เครื่องเจาะน้ำตาลปลายนิ้ว
- ผู้ป่วยมีหลายบทบาทเช่นเป็นทั้ง **caregiver** และ **hidden Pt** ภายในครอบครัวทำให้ไม่สามารถมารับการรักษาได้
- ขาดการลงข้อมูลที่ถูกต้องและครบถ้วน ขาดการวิเคราะห์ข้อมูล
- การส่งต่อข้อมูลการรักษาระหว่าง รพศ กับรพช และรพ.สต
- ยาขาดประสิทธิภาพในการรักษา ป้องกันโรคแทรกซ้อน เนื่องจากขาดงบประมาณสนับสนุน

-ภาวะโรคระบาด COVID 19

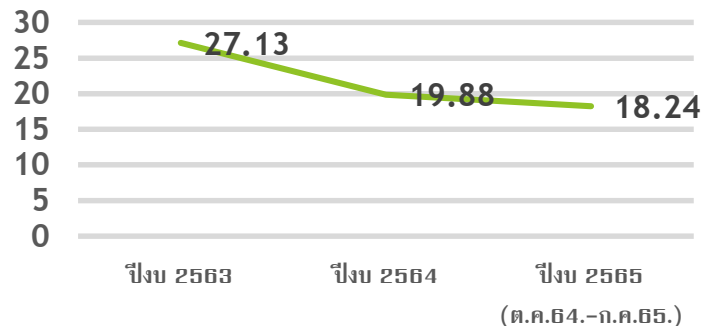
- ความเชื่อการใช้สมุนไพรในการรักษา /ความเชื่อในการใช้ยาแผนปัจจุบันเกี่ยวกับโรคไต
- ภาวะเศรษฐกิจ ทำให้ความตระหนักภาวะสุขภาพลดลง
- การคมนาคมไม่สะดวกในการมารับการรักษาในรพ. (เขาพระ)
- ผู้ป่วยติดเตียง ติดบ้าน ผู้ป่วยที่ย้ายถิ่นฐานบ่อยครั้ง กลุ่มวัยทำงานไม่สามารถติดตามการรักษาได้

ผลการดำเนินงาน NCD ที่เป็นประเด็นปัญหาสาธารณสุขในพื้นที่

ผู้ป่วยเบาหวานที่ได้รับการตรวจ
HbA1c อย่างน้อย 1 ครั้ง/ปี ร้อยละ
80



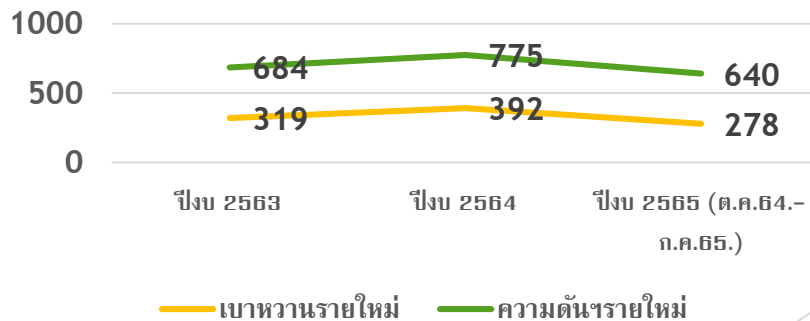
ผู้ป่วยเบาหวานคุมระดับน้ำตาลได้ดี
ร้อยละ 40



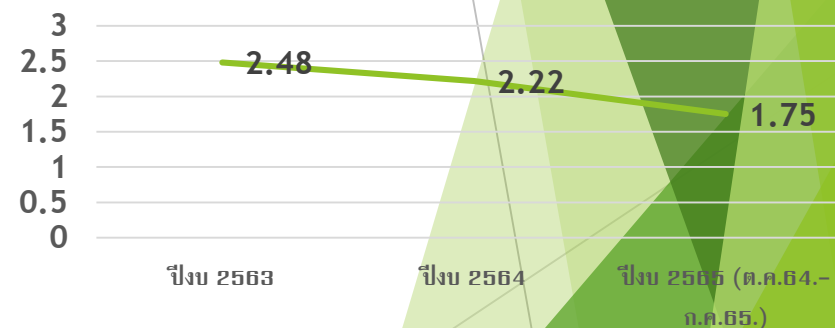
ผู้ป่วยความดันโลหิตสูงคุมระดับความดัน
โลหิตได้ดี ร้อยละ 60



จำนวนผู้ป่วยโรคเบาหวานและความดันโลหิตสูง
(คน) ลดลงจากปีที่ผ่านมา



การเกิดภาวะแทรกซ้อนเฉียบพลันของ ผ.เบาหวาน น้อยกว่าหรือเท่ากับ ร้อยละ 2



ปัญหา โรคความดันเบาหวาน

วิเคราะห์ข้อมูล และข้อค้นพบ

- พฤติกรรมการบริโภคอาหารและการออกกำลังกาย
- ความเชื่อการใช้สมุนไพรในการรักษา / ความเชื่อในการใช้ยาแผนปัจจุบัน
- การเข้าถึงสถานบริการ(ของรัฐ) ในช่วงสถานการณ์โควิด 19
- ขาดการลงข้อมูลที่ถูกต้องและครบถ้วน ขาดการวิเคราะห์ข้อมูลอย่างต่อเนื่อง

ประเด็นปัญหาด้านสาธารณสุขที่สำคัญของอำเภอรัตภูมิ จังหวัดสงขลา

สิ่งดีๆ ที่เกิดขึ้น/ความภาคภูมิใจ



เยี่ยมแม่ติดสารเสพติดร่วมกับภาคีเครือข่าย



เยี่ยมครรภ์เสี่ยงสูง




เยี่ยมหลังคลอด



ประเด็นปัญหาด้านสาธารณสุขที่สำคัญของอำเภอรัตภูมิ จังหวัดสงขลา

สิ่งดีๆ ที่เกิดขึ้น/ความภาคภูมิใจ

เคสแม่ติดสารเสพติด (No ANC) หญิงไทย อายุ 35 ปี ภูมิลำเนา จ. กระบี่ มีบุตร 2 คน (รวมเพิ่งคลอด) คนที่ 1 อายุ 1 ขวบครึ่ง คนที่ 2 คลอด 7 กรกฎาคม 2565 **ความภูมิใจ** กิจกรรม และการดำเนินงานสำเร็จลุล่วงได้ด้วยไปด้วยดีอันเกิดจากความร่วมมือของภาคีเครือข่าย ทั้งชุมชน ฝ่ายปกครอง อสม. โรงพยาบาลรัตภูมิ ศูนย์บริการสาธารณสุขเทศบาล ตำบลกำแพงเพชร บ้านพักเด็กสงขลา และกลุ่มงานสังคมสงเคราะห์ โรงพยาบาลหาดใหญ่

 ภูัภัยรัตภูมิ มูลนิธิภูัภัยรัตภูมิธรรมมาวาส
1 วัน · 0

วันที่ 7 กรกฎาคม 2565 เวลาประมาณ 01.00 น. เริ่มวันใหม่กับชีวิตที่สดใส รับแจ้งเหตุผู้ป่วยใกล้คลอด หมู่ที่ 5 ตำบลกำแพงเพชร อำเภอรัตภูมิ จังหวัดสงขลา เมื่อถึงบ้านผู้ป่วยเด็กคลอดออกมาแล้วร้องเสียงดัง ตัวแดง จึงแจ้งศูนย์สั่งการเรนทรขอหน่วย Advance โรงพยาบาลรัตภูมิเพื่อมารับช่วงต่อ ภูัภัยรัตภูมิทำการดูแลเด็ก โดยการเปิดทางเดินหายใจ หนีบสายสะดือ เช็ดตัว... ดูเพิ่มเติม



266

16 ความคิดเห็น แชร์ 5 ครั้ง



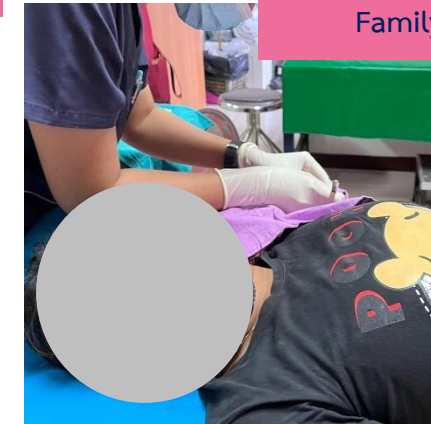
ตามหาแม่ของเด็ก



ประสานห้องทะเบียน อำเภอรัตภูมิ



พาแม่ของเด็กไปทำบัตร ปชช. และแจ้งเกิดเด็ก และพาไป FP



Family plan (แบบฝัง)



Refer back มาที่ รพ.รัตภูมิ

ประเด็นปัญหาด้านสาธารณสุขที่สำคัญของอำเภอรัตภูมิ จังหวัดสงขลา

สิ่งดีๆ ที่เกิดขึ้น/ความภาคภูมิใจ ระบบติดตามครรภ์เสี่ยง – เสี่ยงสูงของอำเภอรัตภูมิ

เข้าระบบข้อมูลทางเว็บไซต์ สสอ.รัตภูมิ

Dashboard showing various service categories:

- Datacenter อำเภอ
- HDC สงขลา
- ระบบสารสนเทศจังหวัด SIS
- หนังสือ EDS
- ห้องเรียน / ห้องทบทน์
- ระบบสืบค้นเวชระเบียน
- ตรวจสอบคุณภาพ F43
- ITA
- รวมรายงาน** (Highlighted)
- กองยุทธศาสตร์และแผนงาน
- โครงการ R506

เข้าสู่ระบบ และหน้าต่างรายงาน

System interface showing a sidebar menu with 'ANC' highlighted. The main area displays a line chart titled 'ลิ้งการรกนกา' (Pregnancy Monitoring) showing data trends over time. Below the chart are three summary statistics:

- การรกนการรายเดือนกลุ่ม UC: 262,613 ครั้ง
- การรกนการรายเดือนกลุ่ม ศึกษารการ: 33,597 ครั้ง
- การรกนการรายเดือน: 86,404 ครั้ง

หน้าต่างระบบรายงาน รายสถานบริการ

รหัสสถานบริการ	ชื่อสถานบริการ	จำนวนครรภ์เสี่ยง	จำนวนเดือน	จำนวนยังไม่เดือน
09529	รพ.สต. ของกลางคลอง	3	3	0
09530	รพ.สต. ดิน	24	24	0
09531	รพ.สต. คลองกลองแดง	1	1	0
09532	รพ.สต. กำแพงปราน	35	35	0
09533	รพ.สต. อู่ไต้	3	3	0
09534	รพ.สต. กงบอน	1	1	0
09535	รพ.สต. กุ่มเขาน	1	1	0
09536	รพ.สต. ไถ่ฮาย	5	5	0
09537	รพ.สต. ปรน	1	1	0
09538	รพ.สต. มาตัง	1	1	0
09539	รพ.สต. เขาวง	7	7	0
75430	ศูนย์บริการสุขภาพขั้นสูงแห่งสงขลา	2	2	0
รวม		84	84	0

เลือกสถานบริการ - หน้าต่างแสดงรายชื่อครรภ์เสี่ยงของสถานบริการ

รหัสสถานบริการ	ทะเบียนบุคคล	เลขบัตรประชาชน	ชื่อ-สกุล	บ้านเลขที่	หมู่	วันรับบริการ	กสสท ที่	อายุครรภ์/สัปดาห์	ภาวะครรภ์เสี่ยง	จำนวนเยี่ยม
09532	88	1900900231738	น.ส.ฉวีภา หนึ่ง	13/2	5	2020-12-17	2	25	- ผลการตรวจรพ.ทางซีดีเป็นบวก - เป็นโรคโลหิตจาง hb<11gms Hct<33%	1
09532	93	3900900423460	นางฉวีพร หนึ่ง	132	5	2021-04-22	3	39	- ตั้งครรภ์อายุ>35ปี	3
09532	443	1900900188987	น.ส.ณัฐภา เสง	59/1	5	2021-05-06	1	9	- ตั้งครรภ์ที่เสี่ยง หรือครั้ง 4 ขึ้นไป	1
09532	787	19009002507797	น.ส.ศกษา เสง	88	12	2020-09-10	1	37	- เป็นโรคโลหิตจาง hb<11gms Hct<33%	1
09532	1616	390110107429	นางอารี น.ฉน	115/3	0	2021-05-06	3	9	- ตั้งครรภ์อายุ>35ปี	5
09532	2043	1900901202550	น.ส.วงษา นุช	175/5	0	2021-01-07	2	0	- เคยผ่าตัดที่มดลูก - เคยประ-วัดกลางท้อง - เคยคลอด 3 ครั้ง - มีเบาหวานขณะตั้งครรภ์ - UA alb + ve.Sugar +ve	4
09532	2204	1900900103773	น.ส.ณัฐภา เสง	215	8	2021-05-20	4	36	- ตั้งครรภ์ที่เสี่ยง หรือครั้ง 4 ขึ้นไป	5
09532	2268	1900900028888	น.ส.ณัฐภา เสง	26	8	2021-05-	3	33	- ตั้งครรภ์อายุ>35ปี	2

หน้าต่างแสดงรายชื่อครรภ์เสี่ยง และรายละเอียดของครรภ์

รหัสสถานบริการ	ทะเบียนบุคคล	เลขบัตรประชาชน	ชื่อ-สกุล	บ้านเลขที่	หมู่	วันรับบริการ	กสสท ที่	อายุครรภ์/สัปดาห์	ภาวะครรภ์เสี่ยง	จำนวนเยี่ยม
09529	975	3900900081160	นางฉวีภา ปัน	47/1	6	2021-06-10	3	13	- ตั้งครรภ์อายุ>35ปี	1
09529	3127	3900900093494	น.ส.อรพิน ประ	227/อร	13	2021-05-20	2	26	- เคยผ่าตัดที่มดลูก - ตั้งครรภ์อายุ>35ปี	7
09529	8957	1910100016227	น.ส.โรสนา ลำ	177/1	07	2021-05-20	2	12	- เคยผ่าตัดที่มดลูก - ตั้งครรภ์อายุ>35ปี - Hypertension(>140/80 mmhg)	2

แสดง 1 ถึง 3 ของ 3 เร็คคอร์ด

ประเด็นปัญหาด้านสาธารณสุขที่สำคัญของอำเภอรัตภูมิ จังหวัดสงขลา

สิ่งดีๆที่ เกิดขึ้น/ความภาคภูมิใจ

การติดตามลงเยี่ยมถึงชาวบ้าน แบบใจถึงใจ



การส่งยา โดย ทีม อสม.



ระบบการส่งต่อ



ประเด็นปัญหาด้านสาธารณสุขที่สำคัญของอำเภอรัทภูมิ จังหวัดสงขลา

สิ่งดีๆที่ เกิดขึ้น/ความภาคภูมิใจ

มีการประชุมที่มงานอย่างต่อเนื่อง



การติดตามลงเยี่ยม. โดยแพทย์เวชศาสตร์



ประเด็นปัญหา เพิ่มเติมที่เป็น โอกาสพัฒนา ของอำเภอรัตนภูมิ

ที่	ปัญหา
1	อุบัติเหตุ
2	โควิด 19
3	แรงงานต่างด้าว
4	LTC
5	พัฒนาการเด็ก
6	ทันตกรรม



สวัสดีครับ

