



**ยินดีต้อนรับทีมนิเทศ คปสอ.
รอบที่ 2 ปีงบประมาณ 2565
27 กรกฎาคม 2565**

คำขวัญอำเภอสิงหนคร

สิงหนคร “ดินแดนพหุวัฒนธรรม”



“ทะเลคู่ตระการ



น้ำตาลเลิศรส



เรื่องยศวัฒนธรรม



หัตถกรรมล้ำค่า



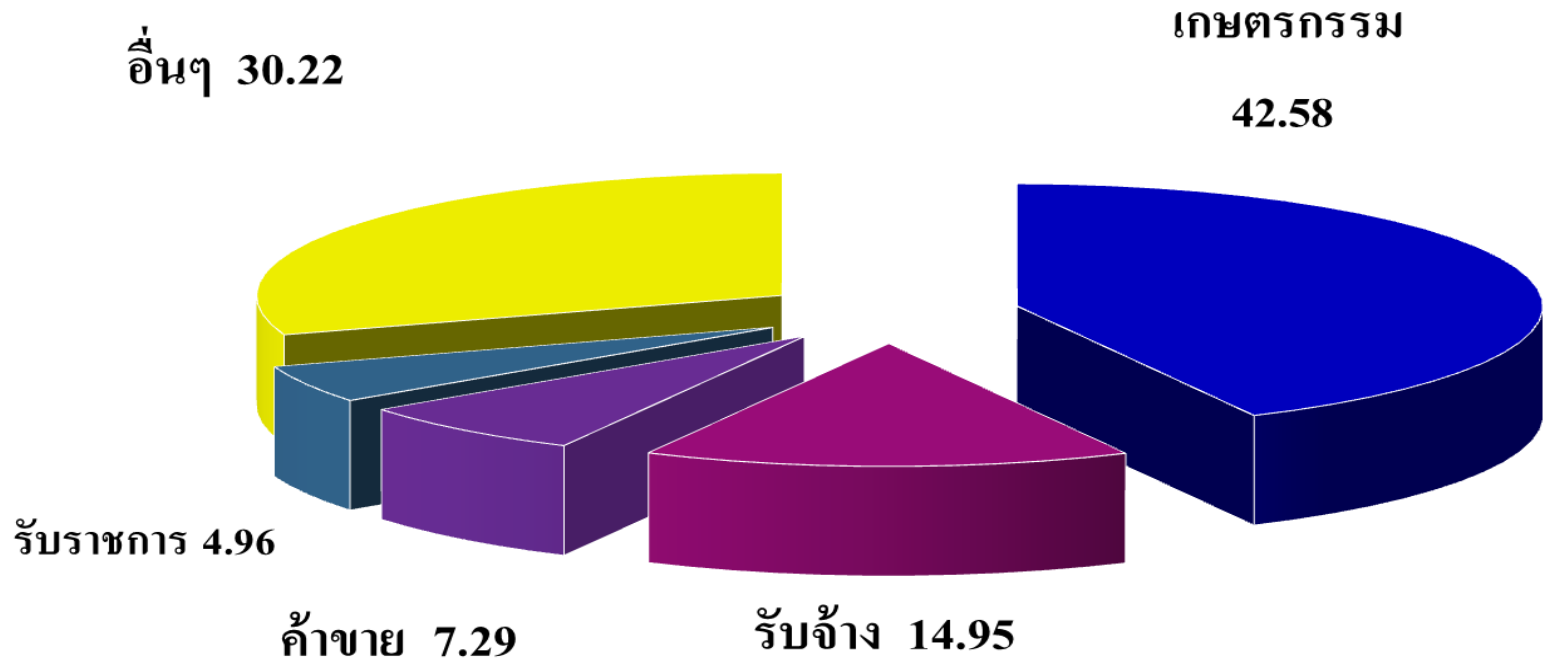
เมืองท่าแดนใต้”



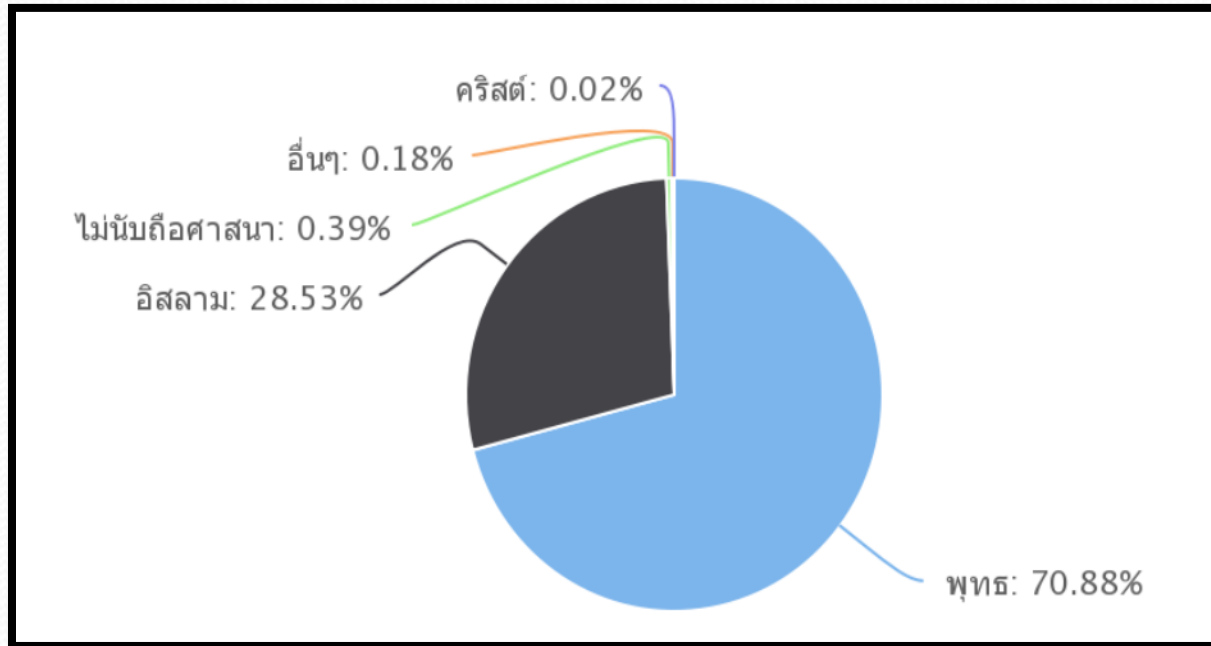
2 เทศบาลเมือง 1 เทศบาลตำบล 7 อบต.

19,856 หลังคาเรือน ประชากร 68,824 คน ชาย 33,650 คน หญิง 35,174 คน

ร้อยละการประกอบอาชีพของประชาชน อำเภอสิงหนคร



ร้อยละของการนับถือศาสนา อำเภอสิงหนคร



สถานศึกษา

โรงเรียนประถมศึกษา ขยายโอกาส สปช.	35	โรง
โรงเรียนประถมศึกษา สังกัด เอกชน	1	โรง
โรงเรียนมัธยมศึกษา	2	โรง
โรงเรียนสอนศาสนาอิสลามเอกชน(มัธยม)	1	โรง





สถานะสุขภาพ

ข้อมูลสถิติชีพ

สถิติชีพ	ปี 2562	ปี 2563	ปี 2564
อัตราเกิด : 1,000 ประชากร	5.97	6.87	6.65
อัตราตาย : 1,000 ประชากร	5.59	5.65	5.35
อัตราทารกตาย : 1,000 การเกิดมีชีพ	0.00	0.00	0.00
อัตราเพิ่มตามธรรมชาติ : 1,000 ประชากร	0.03	0.12	0.11

สถานะสุขภาพ

สาเหตุการตาย

ปี 2562	ปี 2563	ปี 2564
ชรา (ไม่ระบุสาเหตุการตาย)	ชรา (ไม่ระบุสาเหตุการตาย)	สมองฝ่อ (ชรา)
โรคมะเร็ง	โรคมะเร็ง	โรคมะเร็ง
โรคหัวใจ	โรคหัวใจ	เบาหวาน
เบาหวาน	โรคเบาหวาน	โรคหัวใจ
ไตวาย	ไตวาย	ไตวาย

ที่มา : ข้อมูลรายงาน ทร.400 มรณะบัตร งานทะเบียนราษฎร ที่ว่าการอำเภอสิงหนคร

สถานะสุขภาพ

โรคที่เฝ้าระวังทางระบาดวิทยา

ปี 2562	ปี 2563	ปี 2564
อุจจาระร่วง	อุจจาระร่วง	อุจจาระร่วง
ปอดบวม	ปอดบวม	ปอดบวม
ไข้เลือดออก	ไข้เลือดออก	ไข้เลือดออก
ไข้ไม่ทราบสาเหตุ	อาหารเป็นพิษ	อีสุกอีใส
อีสุกอีใส	อีสุกอีใส	อาหารเป็นพิษ

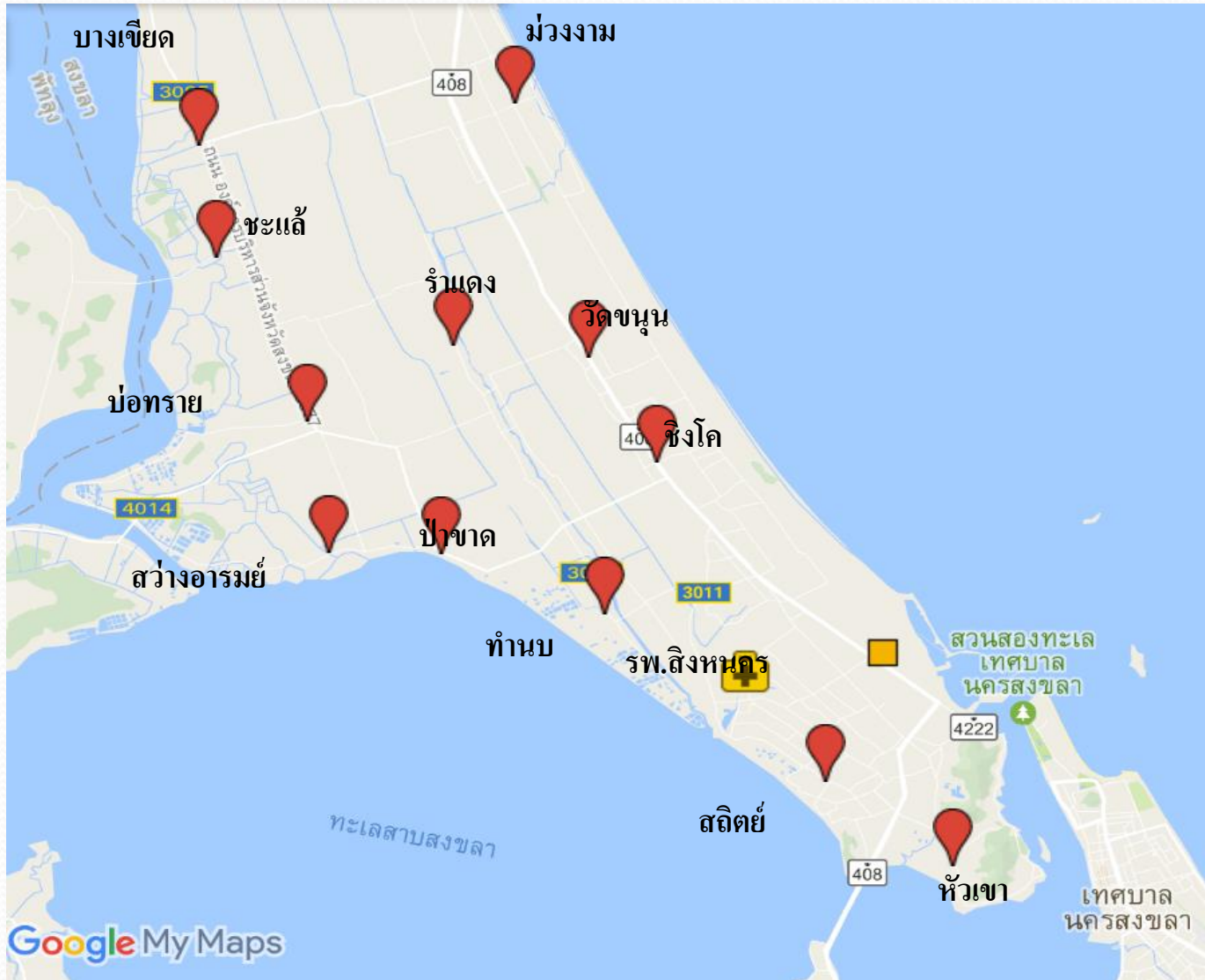
5 อันดับโรคผู้ป่วยนอกโรงพยาบาลสิงหนคร

ลำดับ	2562	2563	2564
1	ความดันโลหิตสูง	ความดันโลหิตสูง	ความดันโลหิตสูง
2	เบาหวาน	เบาหวาน	เบาหวาน
3	ติดเชื้อทางเดินหายใจ ส่วนบน	กระเพาะอาหาร	ติดเชื้อทางเดินหายใจ ส่วนบน
4	กระเพาะอาหาร	ติดเชื้อทางเดินหายใจ ส่วนบน	กระเพาะอาหาร
5	โรคเกี่ยวกับลม	ฟันผุ	หอบ

5 อันดับโรคผู้ป่วยในโรงพยาบาลสิงหนคร

ลำดับ	2562	2563	2564
1	ไข้เลือดออก	อุจจาระร่วง	ติดเชื้อทางเดินหายใจ ส่วนบน
2	ปอดบวม	ปอดบวม	อุจจาระร่วง
3	หอบหืด	หัวใจ	ปอดบวม
4	หลอดลมอักเสบ	เบาหวาน	เบาหวาน
5	เบาหวาน	หลอดลมอักเสบ	หัวใจ

สถานบริการเครือข่าย อำเภอสิงหนคร 12 รพ.สต.1 PCU



ปัญหาสาธารณสุขของอำเภอสิงหนคร

ที่มาจากปัญหา

- ✓ การทำประชาคม
- ✓ ข้อมูลจำนวนผู้มารับบริการ
- ✓ ข้อมูลอัตราป่วย, อัตราตาย, ข้อมูล 504 506
- ✓ ทบทวนผลการดำเนินงานตามตัวชี้วัด
- ✓ นโยบายกระทรวง ๗๗๖.

ปัญหาสาธารณสุขที่สำคัญ

1. DM

2. HT

3. Diarrhea

4. Asthma / COPD

5. Dengue



เบหาหวาน ความดันโลหิตสูง
คปสอ.สิงหนคร

แนวคิดหลักการและเหตุผล

ผู้ป่วยโรคเบาหวาน

- อัตราป่วยรายใหม่ของโรคเบาหวาน ต่อแสนประชากร ในปี 2563 – 2565 พบ 382.22 , 411.94 และ 409.02
- รายใหม่ลดลงจากจำนวน 346 คน ในปี 2564 เป็น 344 คน ในปี 2565
- ไม่สามารถควบคุมระดับน้ำตาลในเลือดได้ (พ.ศ. 2563 – 2565 คิดเป็นร้อยละ 81.93 , 82.83 และ 85.11
- ภาวะแทรกซ้อนทางตา ปี 2563 – 2565 คิดเป็นร้อยละ 0.69 , 0.34 และ 0.19
- มีภาวะน้ำตาลในเลือดต่ำ (Hypoglycemia) เข้ารับการรักษาในโรงพยาบาล ปี 2563 – 2565 คิดเป็นร้อยละ 1.93 , 2.79 และ 2.57

แนวคิดหลักการและเหตุผล (ต่อ)

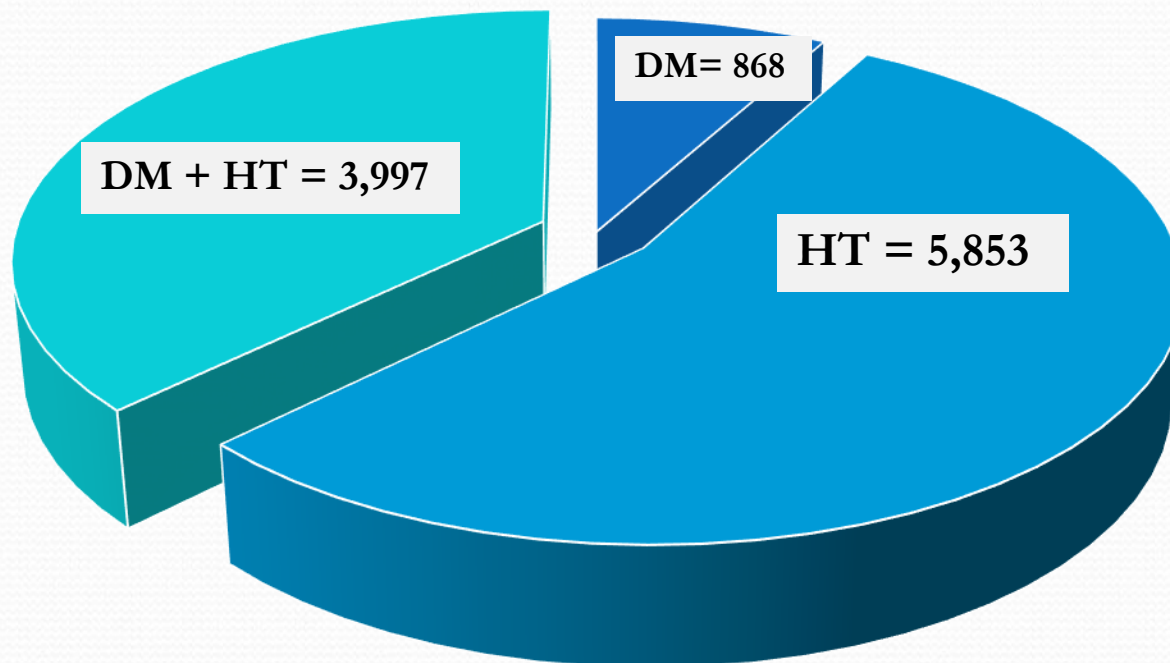
โรคความดันโลหิตสูง

- อัตราป่วยรายใหม่ของโรคความดันโลหิตสูงต่อแสนประชากรในปี 2563 -2565 พบ 663.24 , 845.31 และ 715.78

ผู้ป่วย DM, HT เป็นโรคไตเรื้อรังรายใหม่ พ.ศ. 2563 – 2565

พบร้อยละ 3.25 , 2.51 และ 2.28

จำนวนผู้ป่วยโรคเบาหวาน ความดันโลหิตสูง อำเภอสิงหนคร ปี 2565

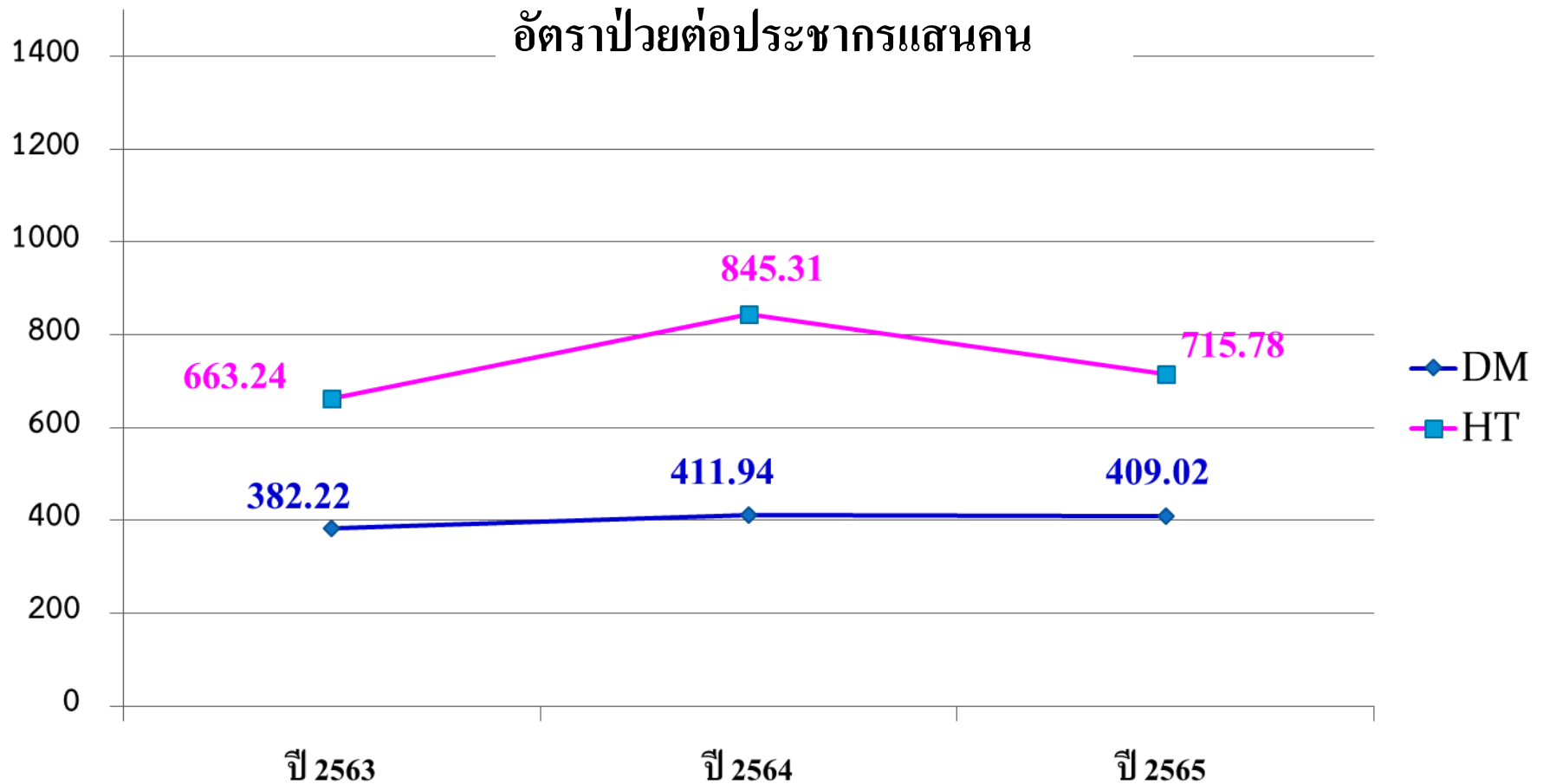


ที่มา : HDC วันที่ 21 ก.ค. 2565

จำนวนผู้ป่วยโรคความดันโลหิตสูงและโรคเบาหวานแยกรายสถานบริการ

สถานบริการ	DM	DM+HT	HT	รวม
รพ.สต.หัวเขา	162	893	903	1,958
รพ.สต.ม่วงงาม	135	536	801	1,472
รพ.สต.ชิงโค	133	467	732	1,332
PCU รพ.สิงหนคร	106	427	695	1,228
รพ.สต.วัดขนุน	77	397	708	1,182
รพ.สต.สถิต	79	413	414	906
รพ.สต.บ้านพร้าว	40	183	340	563
รพ.สต.บางเขียด	20	176	292	488
รพ.สต.จำแดง	33	136	234	403
รพ.สต.ชะแล้	34	136	265	435
รพ.สต.บ่อทราย	25	108	193	326
รพ.สต.ป่าขาด	15	66	140	221
รพ.สต.สว่างอารมณ์	29	56	129	214
รวม	873	3,994	5,846	10,728

อุบัติการณ์ผู้ป่วยรายใหม่ HT,DM (ข้อมูล ณ วันที่ 29 เม.ย. ของทุกปี)

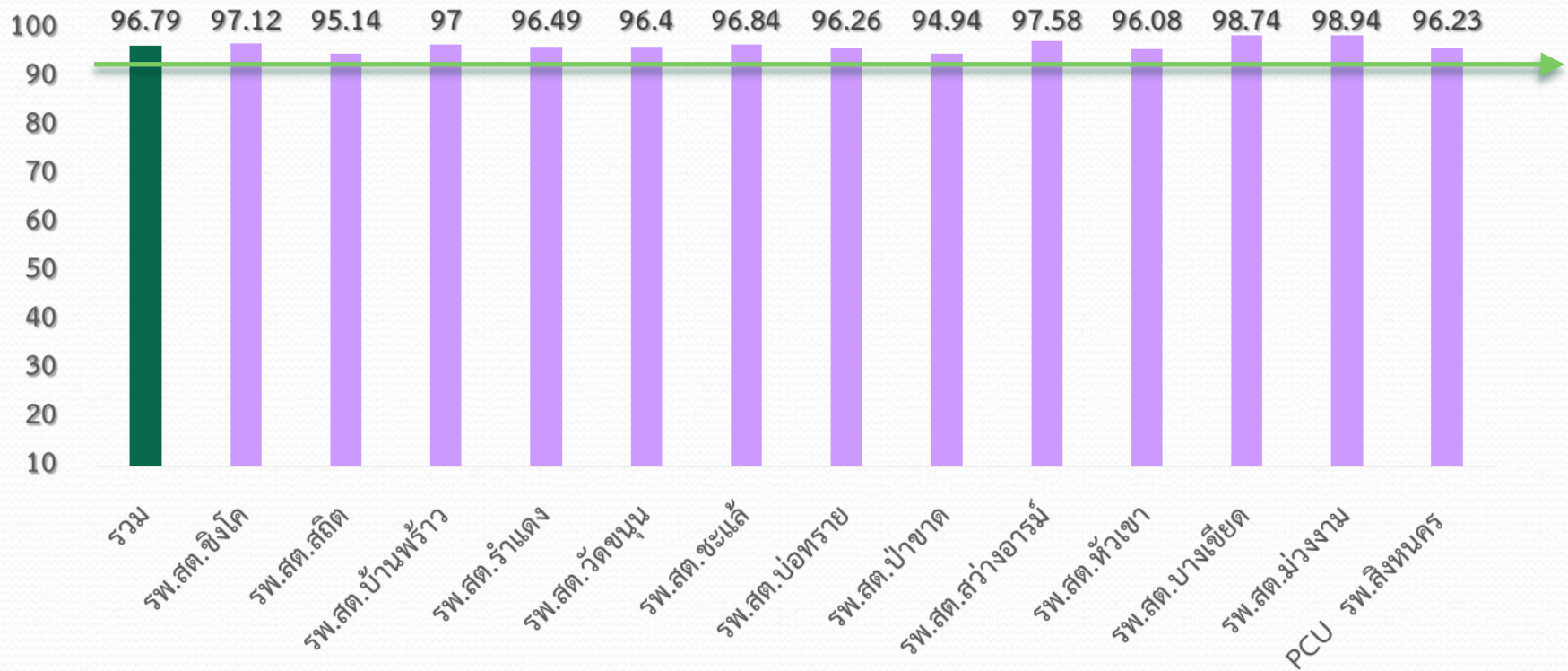


นโยบายการดำเนินงานป้องกันควบคุมโรคเรื้อรัง อำเภอสิงหนคร

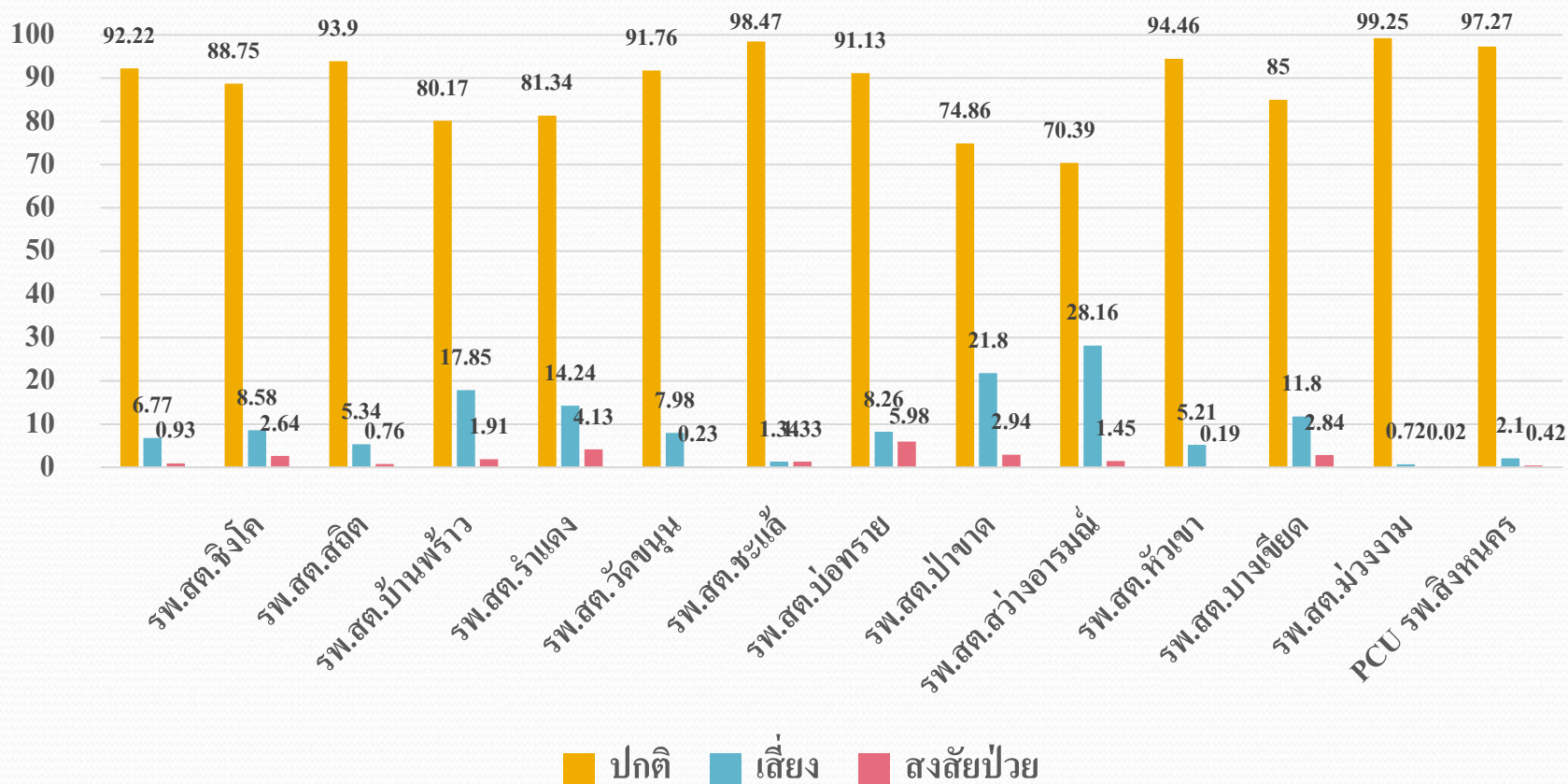
1. ประชากรอายุ 35 ปี ขึ้นไป ได้รับการตรวจคัดกรองเบาหวาน และความดันโลหิตสูงอย่างน้อย 1 ครั้ง/ปี
2. กลุ่มเสี่ยงโรคเบาหวานและความดันโลหิตสูงได้รับการปรับเปลี่ยนพฤติกรรมสุขภาพ
3. ผู้ป่วยโรคเบาหวานและความดันโลหิตสูงได้รับการตรวจคัดกรองภาวะแทรกซ้อนตามมาตรฐาน อย่างน้อย 1 ครั้ง/ปี
4. ผู้ป่วยโรคเบาหวานและความดันโลหิตสูงที่สามารถควบคุมระดับน้ำตาลในเลือดและระดับ ความดันโลหิตสูงได้ดีไม่มีภาวะแทรกซ้อนจะได้รับการส่งต่อไปยังเครือข่าย เพื่อการดูแลอย่างต่อเนื่อง
5. ผู้ป่วยโรคเรื้อรังที่จำเป็นต้องได้รับการเยี่ยมบ้านได้รับการส่งต่อเยี่ยมบ้านโดยทีมสหวิชาชีพ และรพ.สต.ในพื้นที่ เพื่อให้การดูแลอย่างต่อเนื่อง
6. พัฒนาระบบข้อมูลให้ถูกต้อง ครบถ้วน เป็นปัจจุบัน

ร้อยละของประชากรอายุ 35 ปีขึ้นไปที่ได้รับการคัดกรองเบาหวาน ปี 2565

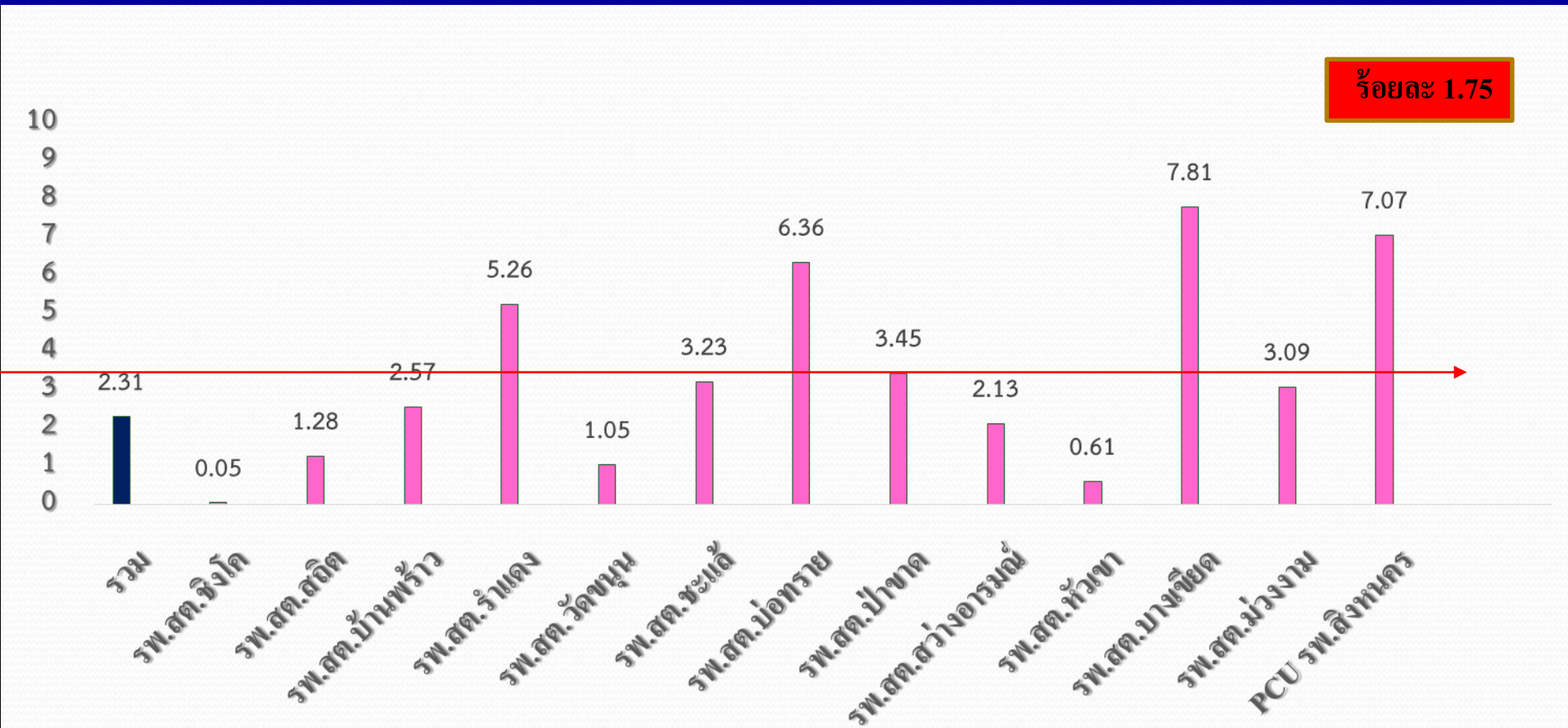
ร้อยละ 90



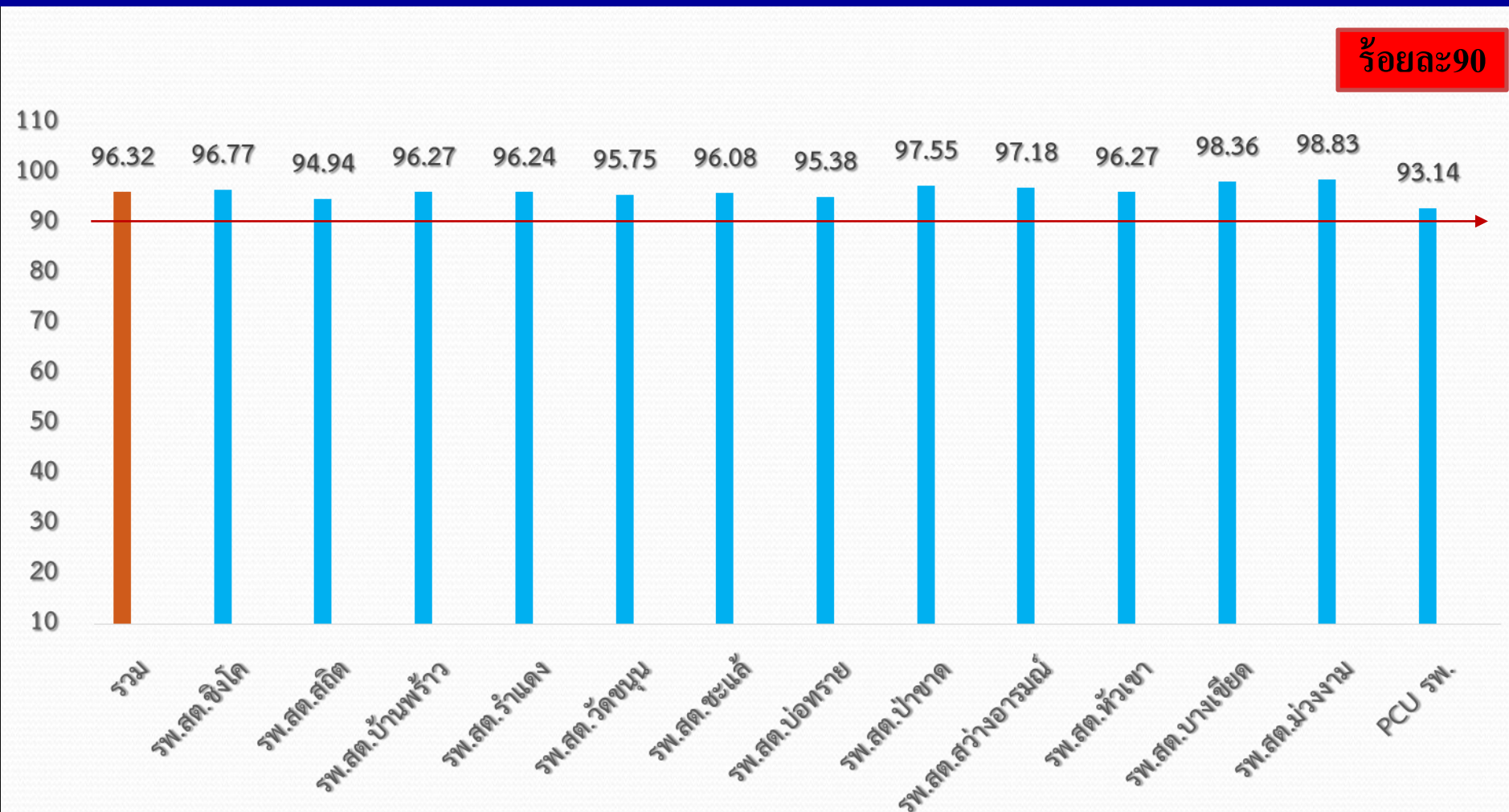
ประชากร 35 ปีขึ้นไปได้รับการคัดกรอง และเสี่ยงต่อโรคเบาหวาน จังหวัดสงขลา
แยกราย รพ.สต.ปี 2565
ข้อมูล ณ วันที่ 21 กรกฎาคม 2565



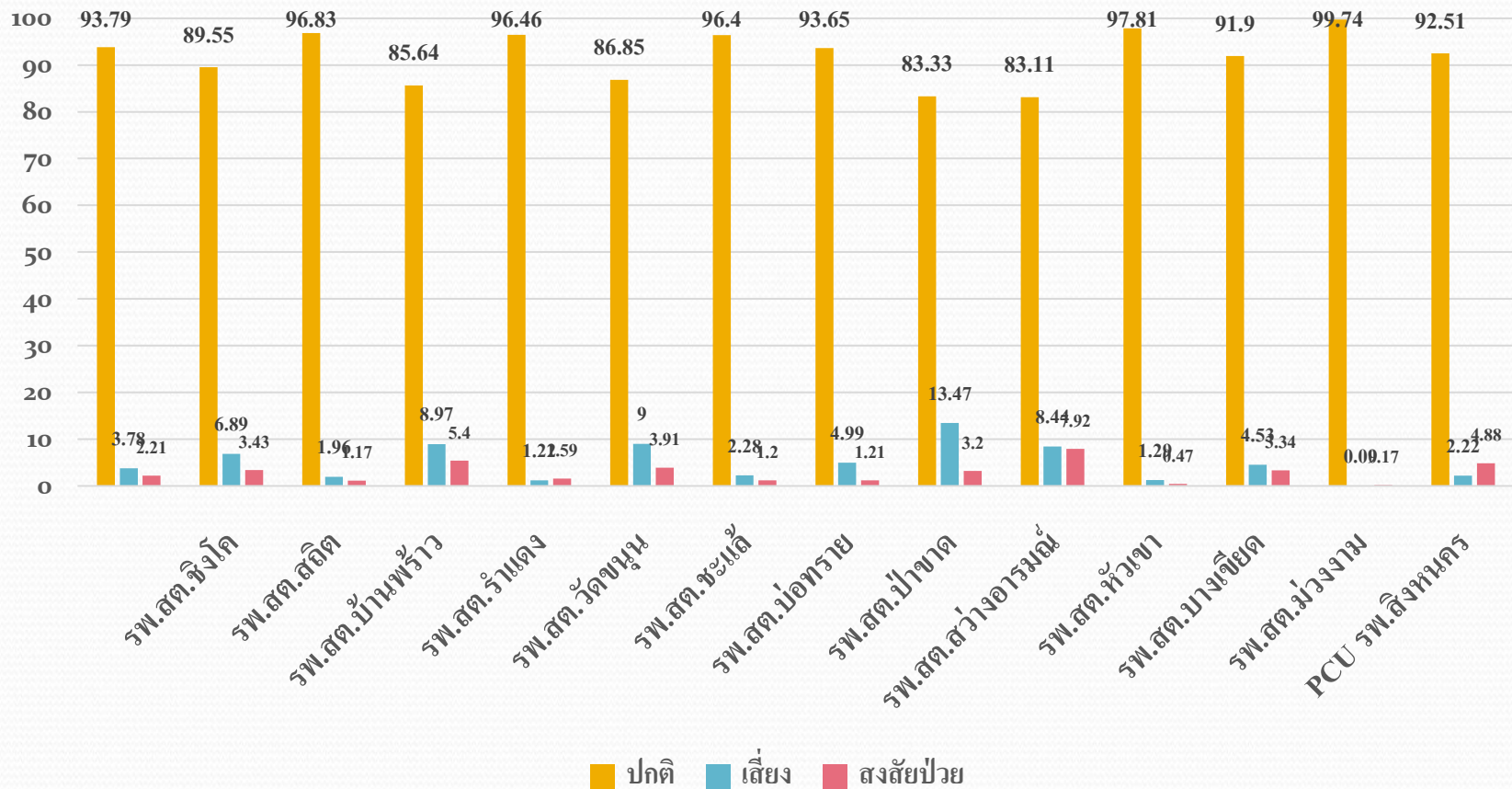
อัตราผู้ป่วยเบาหวานรายใหม่จากกลุ่มเสี่ยง เบาหวาน ปี 2565



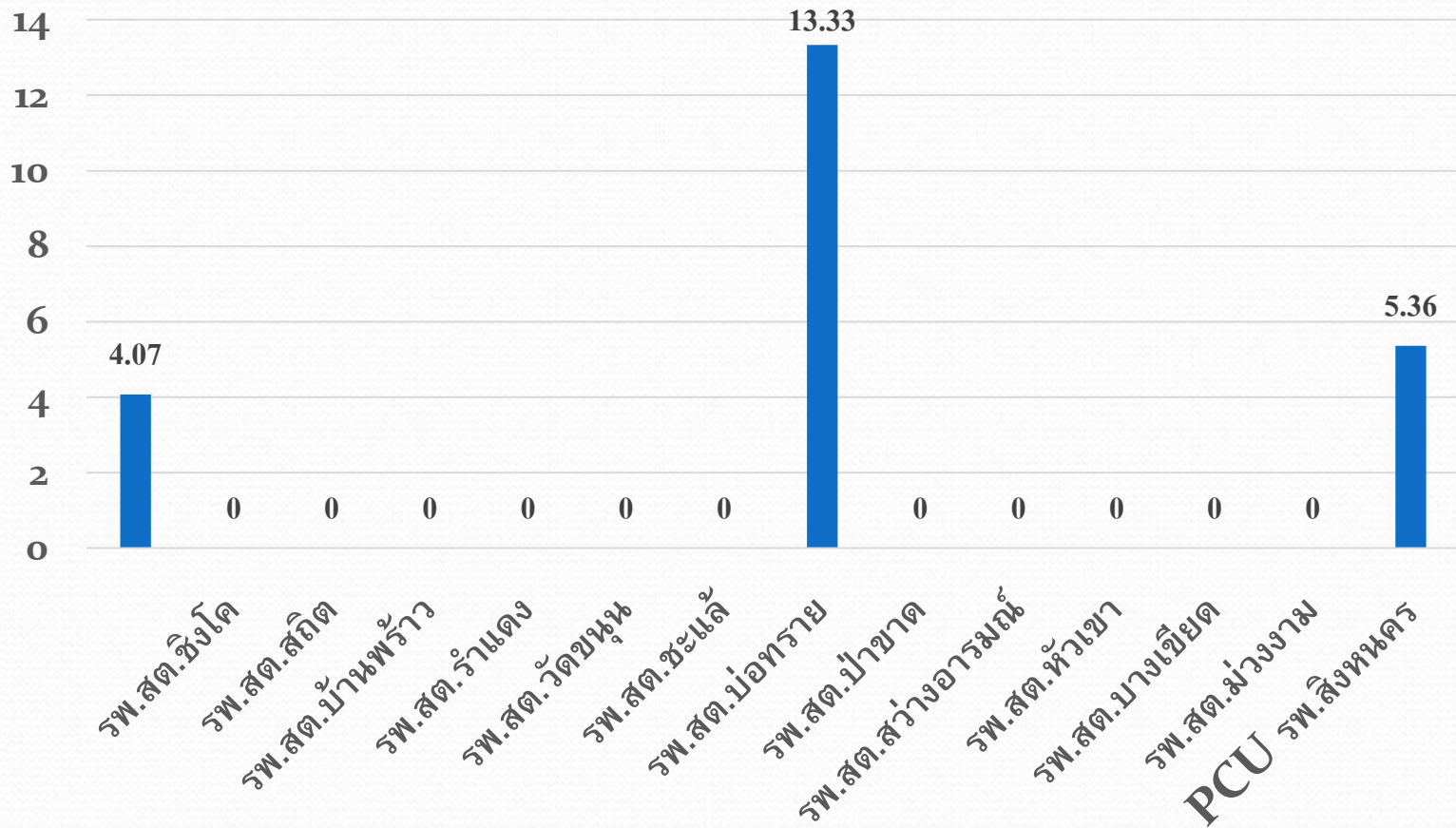
ร้อยละของประชากรอายุ 35 ปีขึ้นไปที่ได้รับการคัดกรองความดันโลหิตสูง ปี 2565



**ประชากร 35 ปีขึ้นไปได้รับการคัดกรอง และเสี่ยงต่อโรคความดันโลหิตสูง จังหวัดสงขลา
 แยกราย รพ.สต.ปี 2565
 ข้อมูล ณ วันที่ 22 กรกฎาคม 2565**



ร้อยละของผู้ป่วยความดันโลหิตสูงรายใหม่ จากผู้ที่มีระดับความดันโลหิตอยู่ในเกณฑ์เกือบสูง ปี 2565

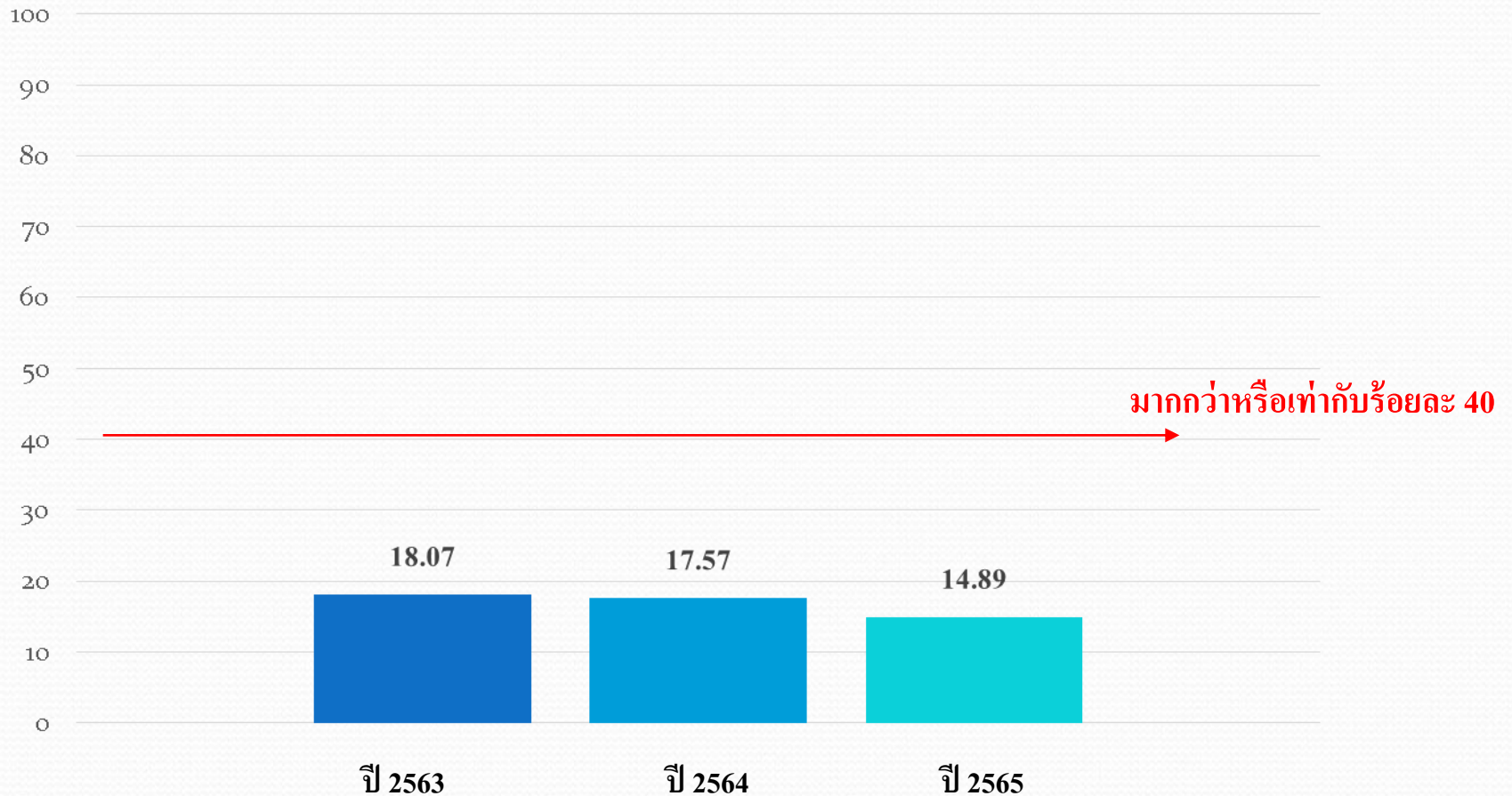




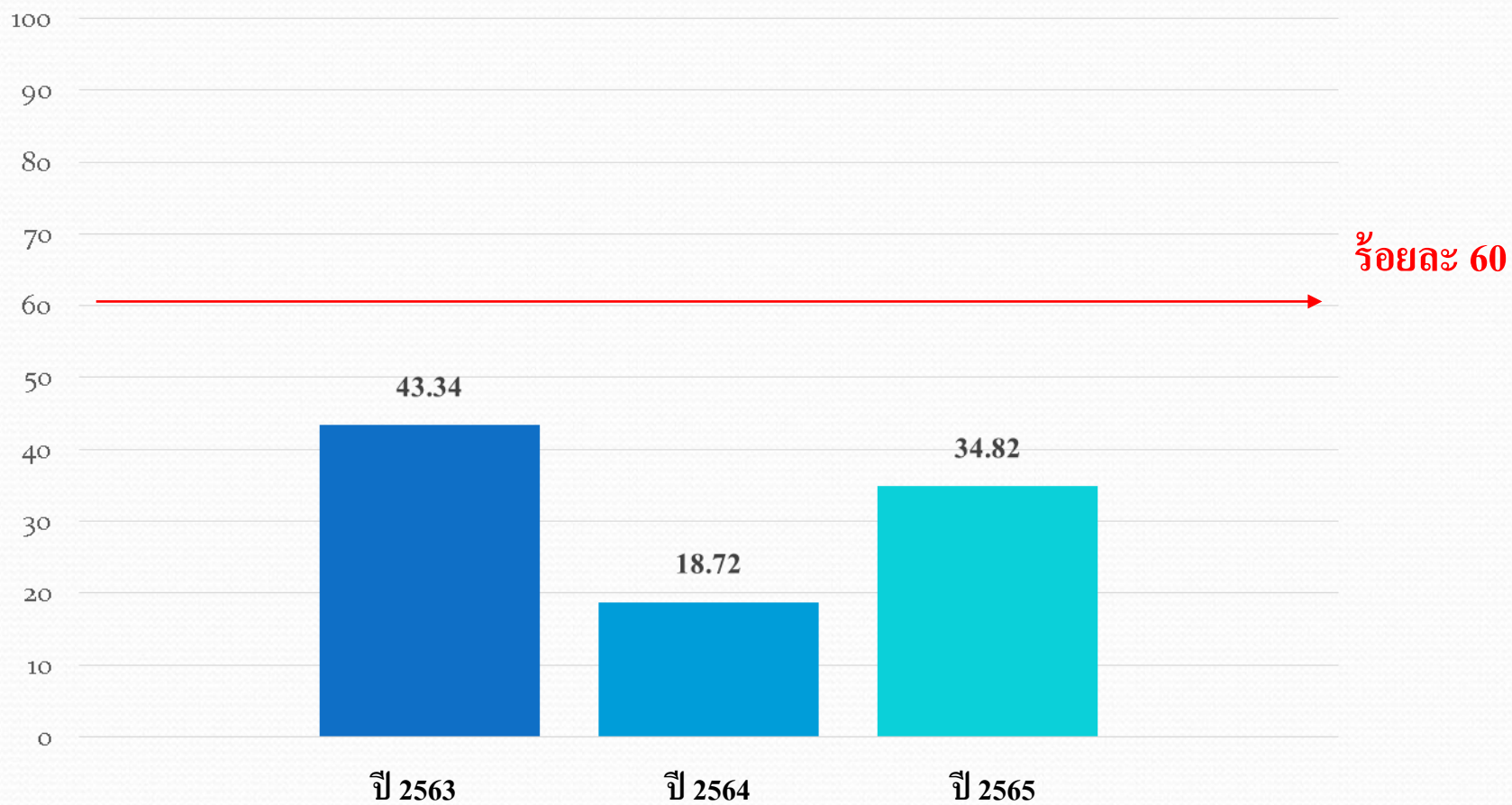
ผลลัพธ์การดำเนินงาน

ร้อยละของผู้ป่วยเบาหวานที่ควบคุมระดับน้ำตาลในเลือดได้ดี

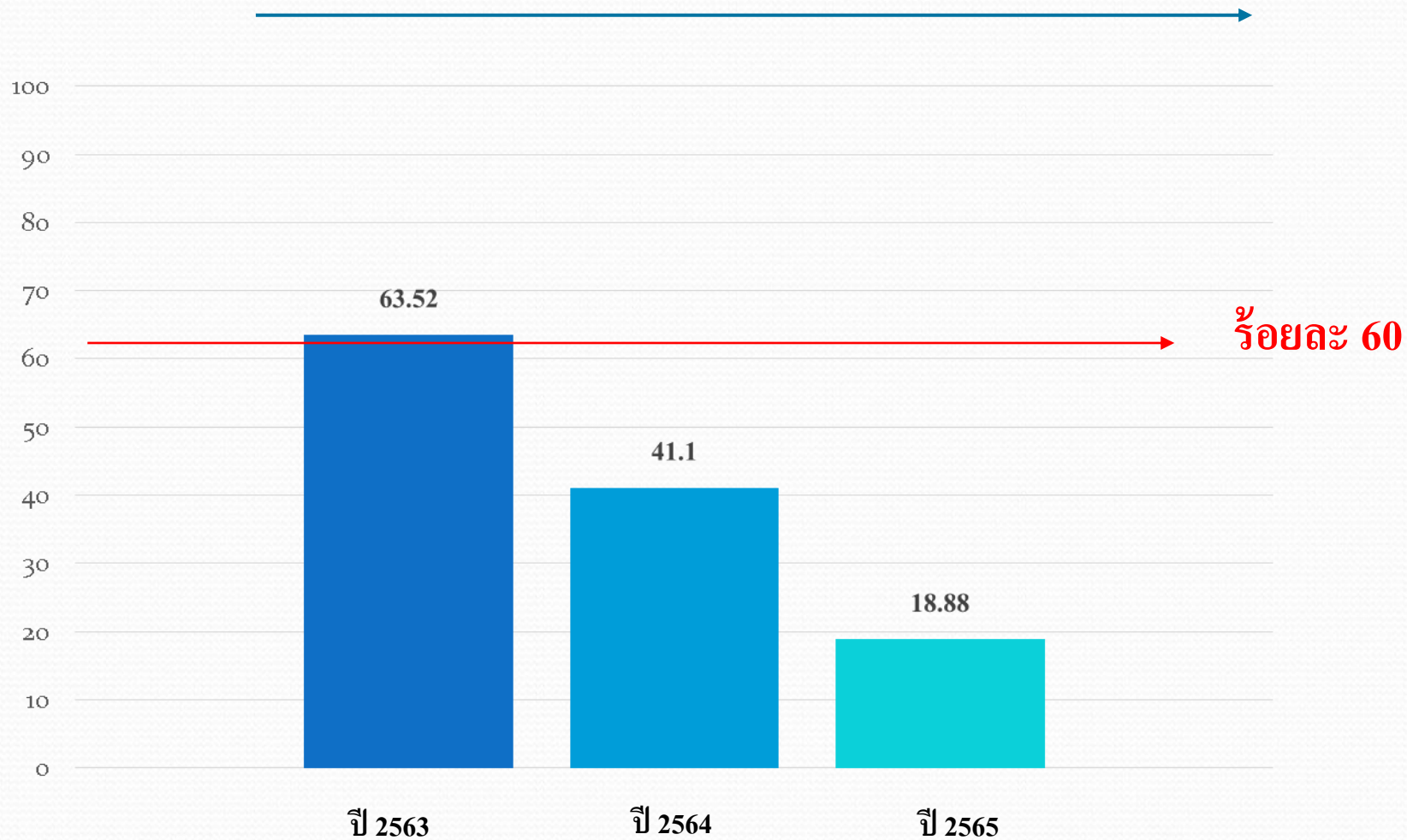
ปี 2563 – 2565 (ต.ค.64 – มิ.ย.65) อ.สิงหนคร จ.สงขลา



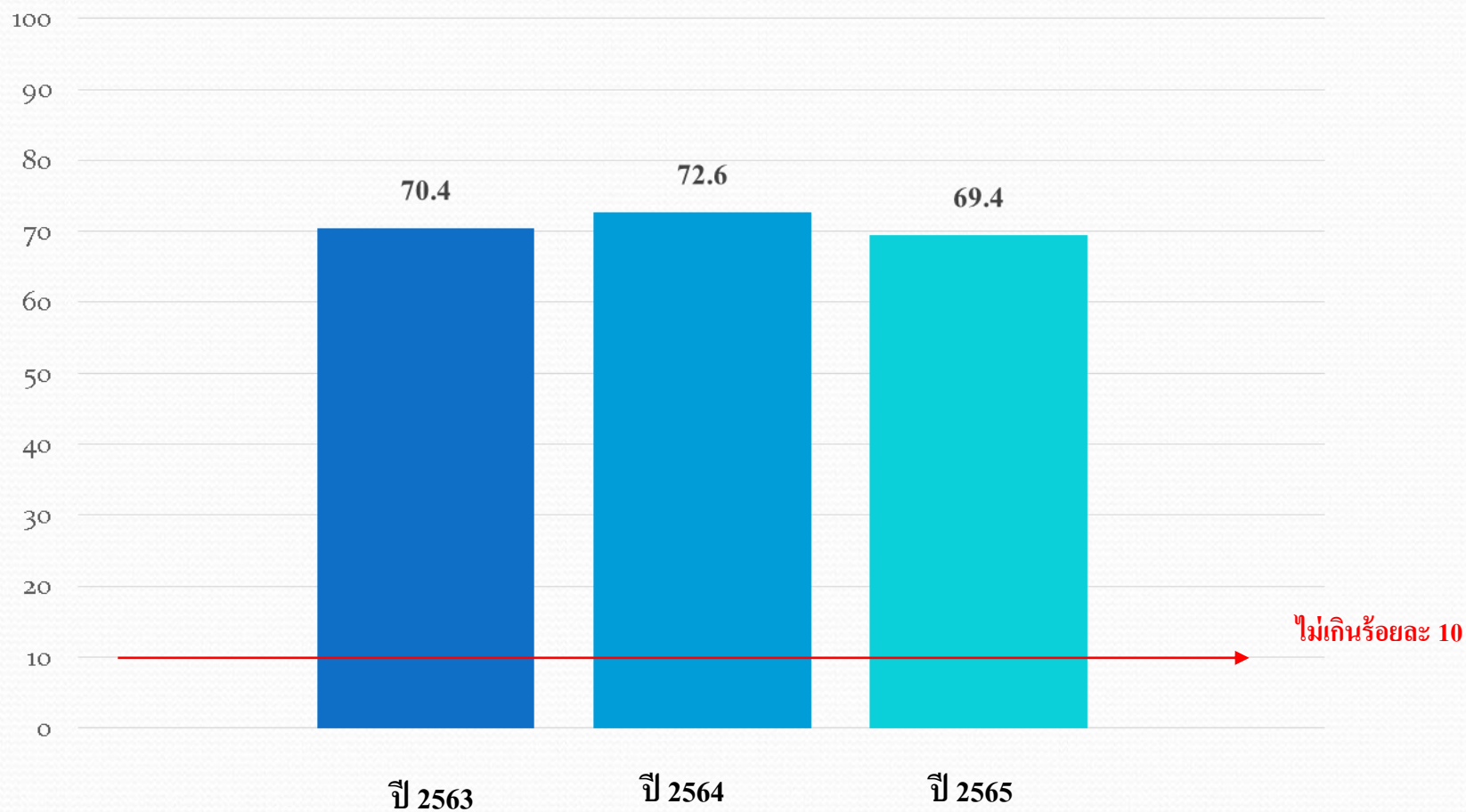
ร้อยละของผู้ป่วยเบาหวานที่ได้รับการตรวจภาวะแทรกซ้อนทางตา ปี 2563 – 2565 (ต.ค.64 – มิ.ย.65) อ.สิงหนคร จ.สงขลา



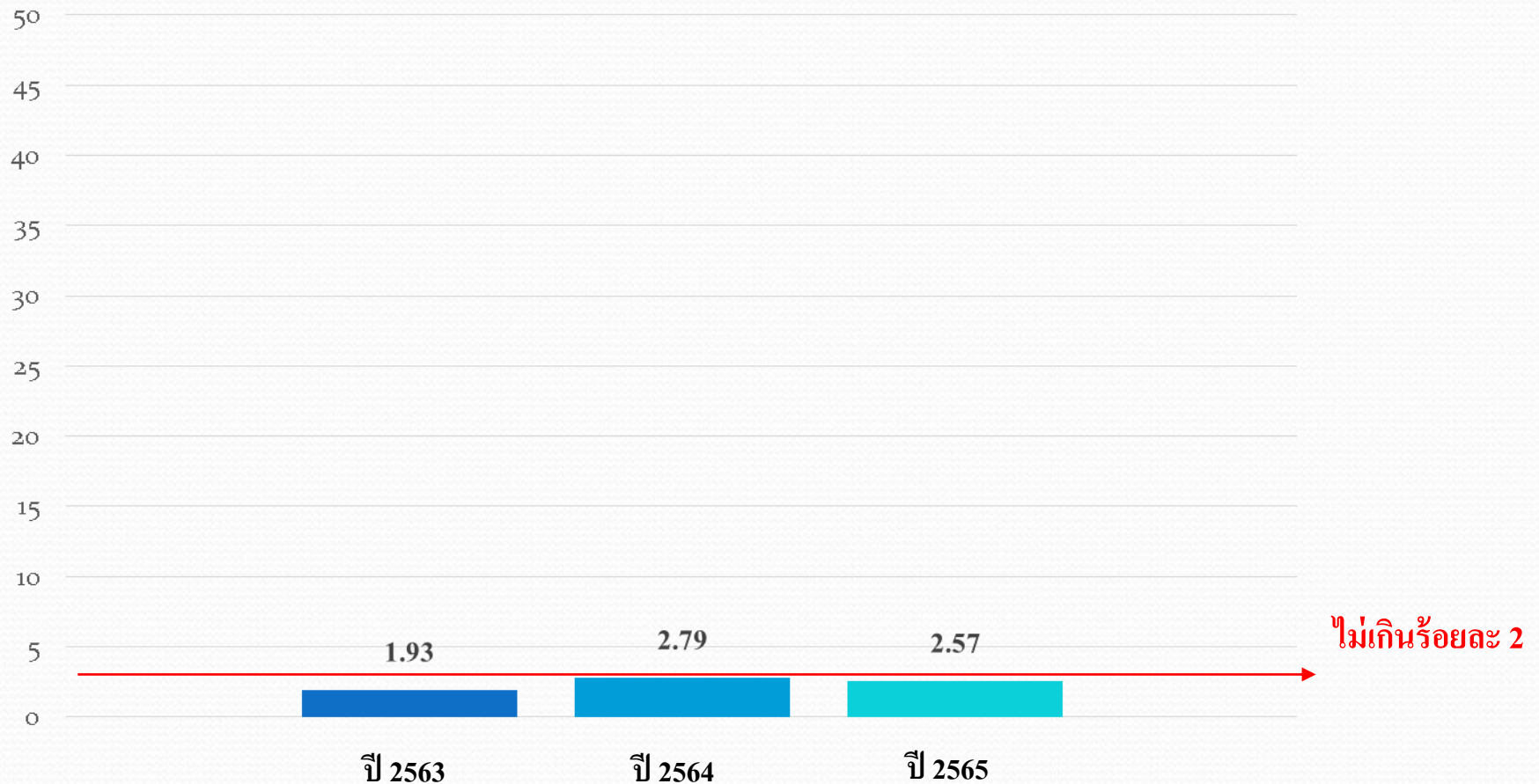
ร้อยละของผู้ป่วยเบาหวานที่ได้รับการตรวจภาวะแทรกซ้อนทางเท้า ปี 2563 – 2565 (ต.ค.64 – มิ.ย.65) อ.สิงหนคร จ.สงขลา



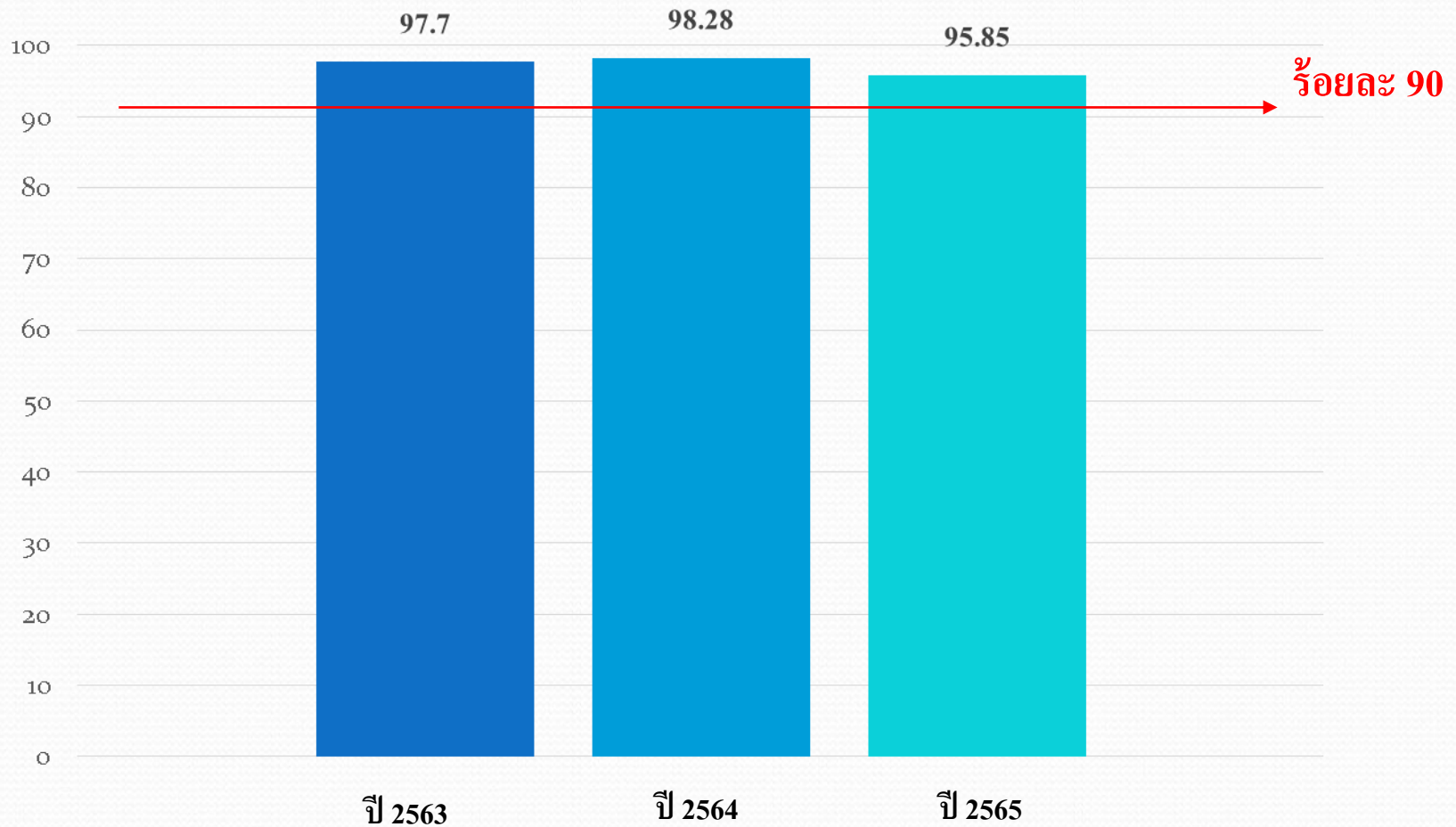
ร้อยละของผู้ป่วยเบาหวานที่มีภาวะอ้วนลงพุง(รอบเอวมากกว่า (ส่วนสูง(ซม.)/2) ปี 2563 – 2565 (ต.ค.64 – มิ.ย.65) อ.สิงหนคร จ.สงขลา



ร้อยละของการเกิดภาวะแทรกซ้อนเฉียบพลันในผู้ป่วยเบาหวาน ปี 2563 – 2565 (ต.ค.64 – มิ.ย.65) อ.สิงหนคร จ.สงขลา

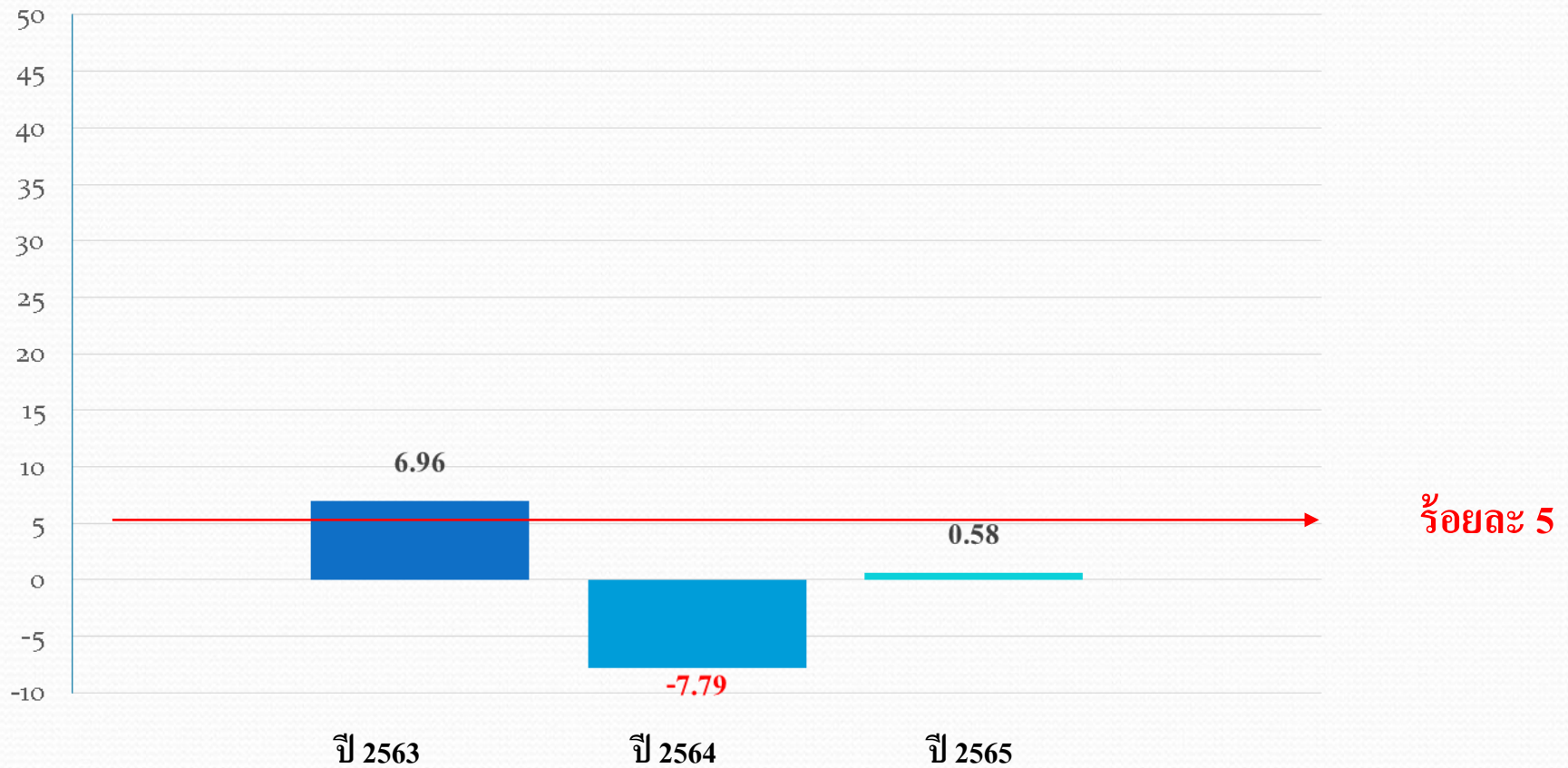


ร้อยละของประชากรกลุ่มเสี่ยงเบาหวานในพื้นที่ รับผิดชอบของปีที่ผ่านมาได้รับการตรวจน้ำตาลซ้ำ ปี 2563 – 2565 (ต.ค.64 – มิ.ย.65) อ.สิงหนคร จ.สงขลา

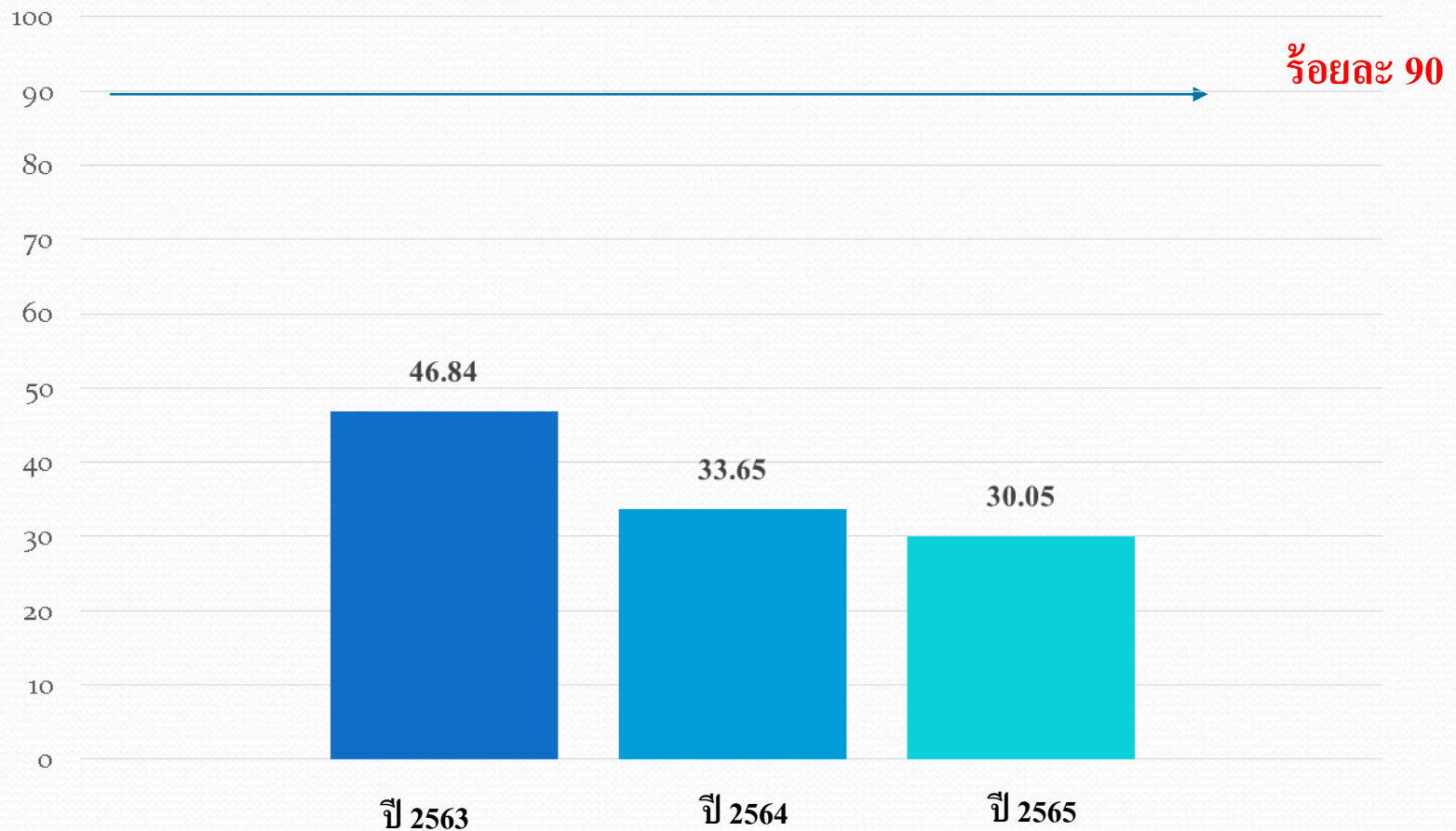


ร้อยละผู้ป่วยเบาหวานรายใหม่ลดลง

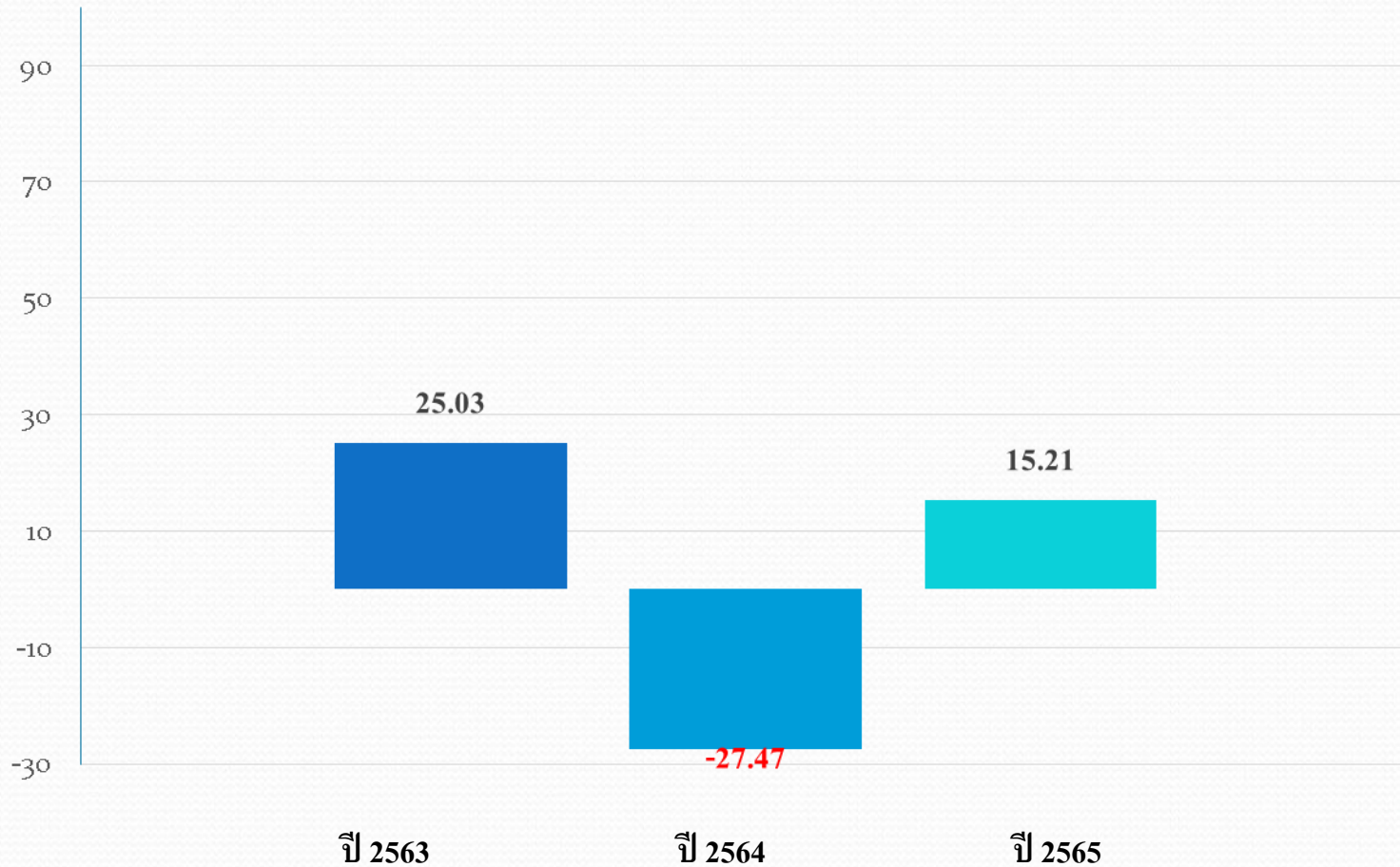
ปี 2563 – 2565 (ต.ค.64 – มิ.ย.65) อ.สิงหนคร จ.สงขลา



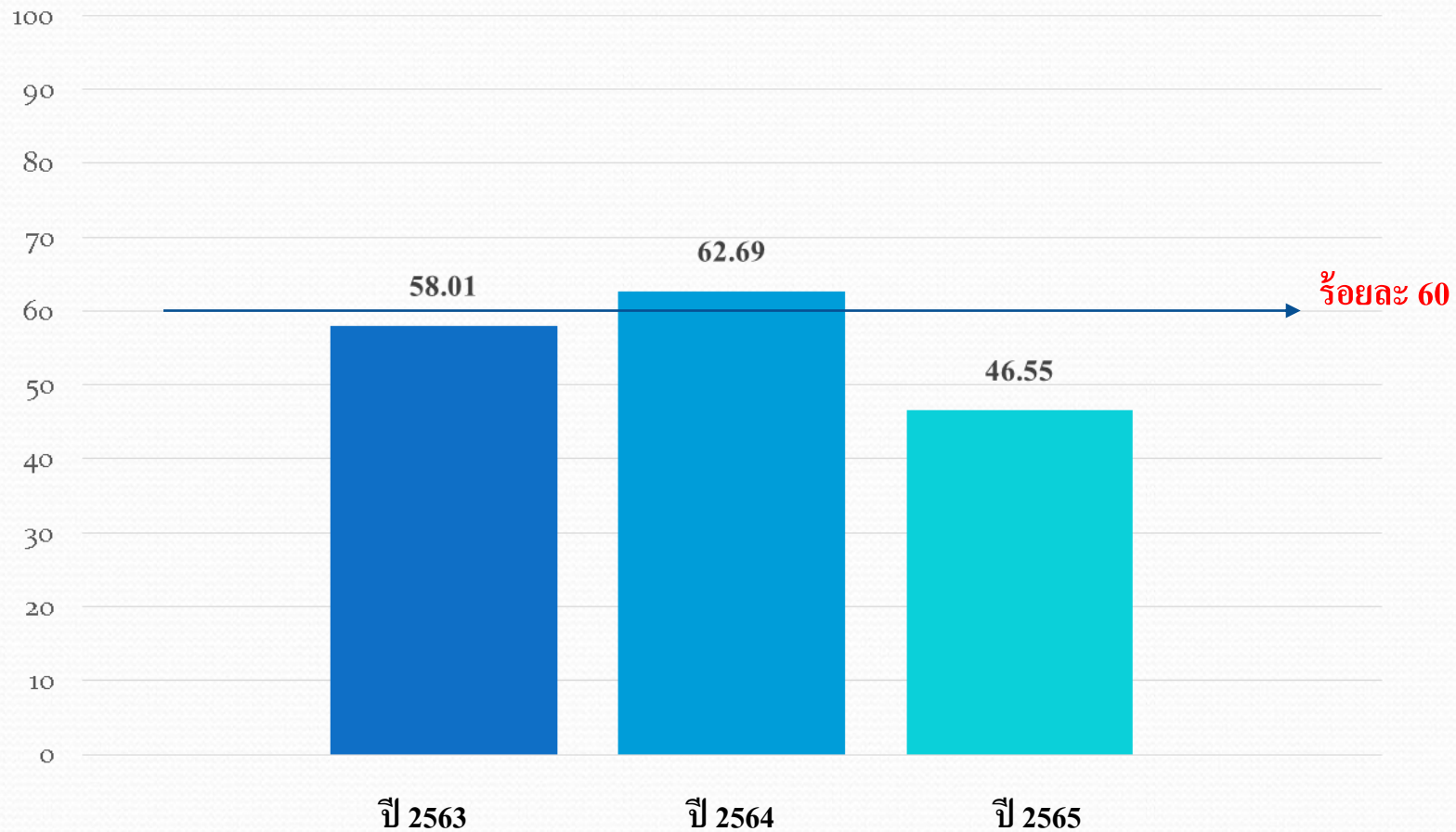
อัตราผู้ป่วยความดันโลหิตสูงที่ขึ้นทะเบียน และมารับการรักษาในเขตพื้นที่รับผิดชอบ ปี 2563 – 2565 (ต.ค.64 – มิ.ย.65) อ.สิงหนคร จ.สงขลา



ร้อยละของผู้ป่วยความดันโลหิตสูงรายใหม่ลดลง ปี 2563 – 2565 (ต.ค.64 – มิ.ย.65) อ.สิงหนคร จ.สงขลา

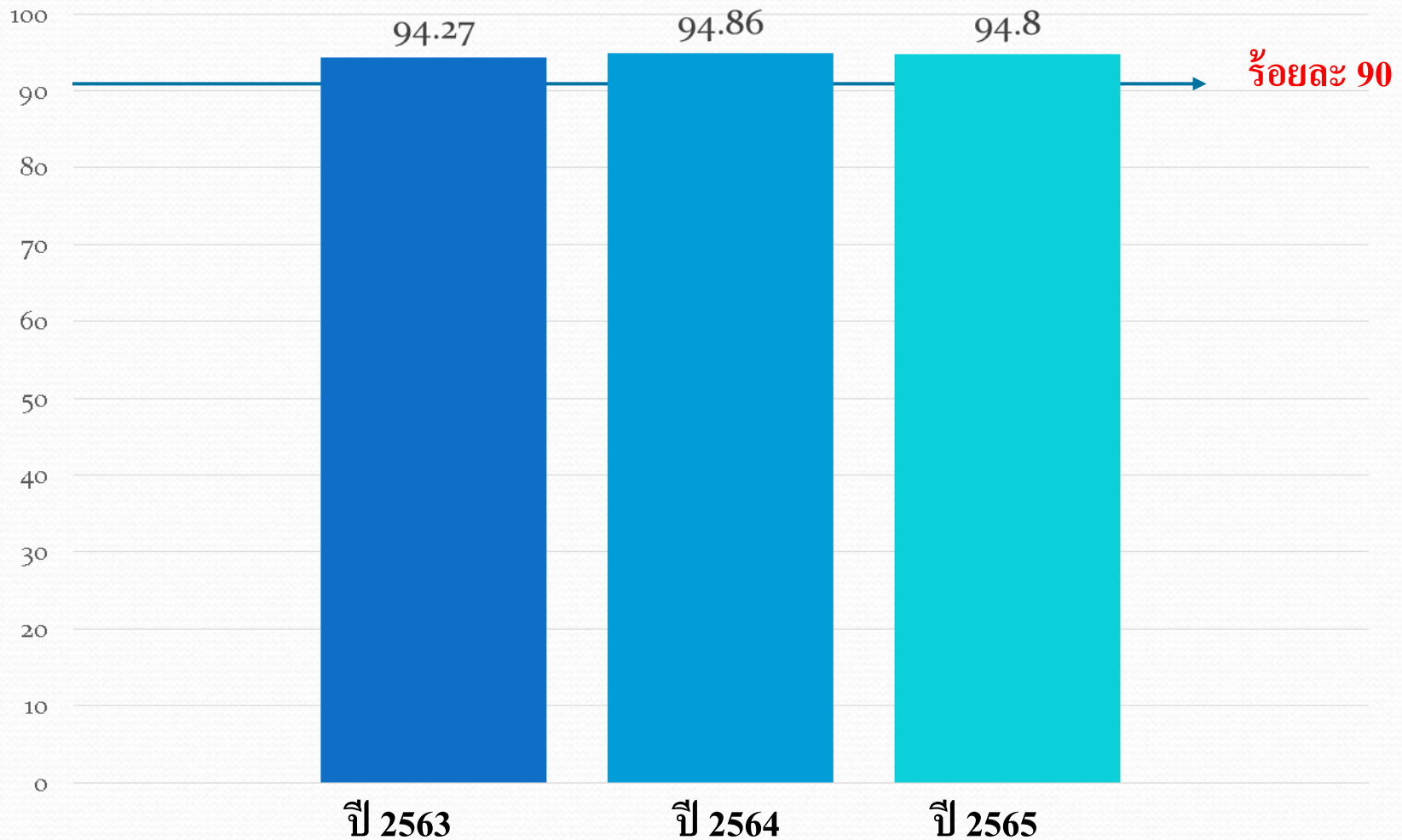


ร้อยละผู้ป่วยโรคความดันโลหิตสูงที่ควบคุมความดันโลหิตได้ดี ปี 2563 – 2565 (ต.ค.64 – มิ.ย.65) อ.สิงหนคร จ.สงขลา

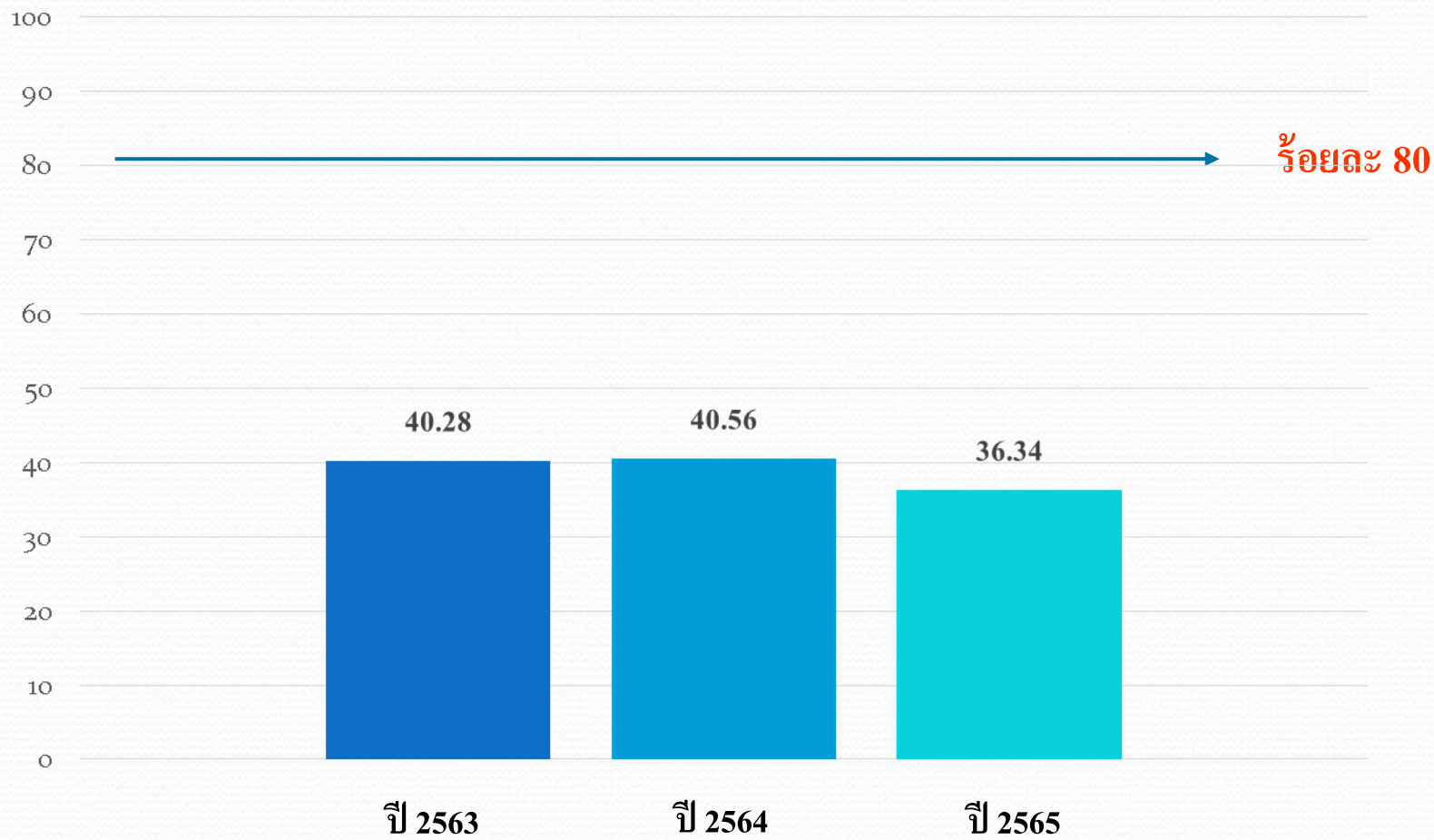


ร้อยละของผู้ป่วยเบาหวาน ความดันโลหิตสูงที่ขึ้นทะเบียนได้รับการประเมินโอกาสเสี่ยงต่อโรคหัวใจและหลอดเลือด (CVD Risk)

ปี 2563 – 2565 (ต.ค.64 – มิ.ย.65) อ.สิงหนคร จ.สงขลา



ร้อยละผู้ป่วยโรคเบาหวาน ความดันโลหิตสูงที่ได้รับการค้นหาและคัดกรองโรคไตเรื้อรัง ปี 2563 – 2565 (ต.ค.64 – มิ.ย.65) อ.สิงหนคร จ.สงขลา



โอกาสพัฒนา

- พัฒนาศักยภาพเครือข่ายในการดูแลครอบคลุมทุกกลุ่ม ปกติ เสี่ยง ป่วย และป่วยมีภาวะแทรกซ้อน
- พัฒนาศักยภาพเจ้าหน้าที่ในการดำเนินงานเรื่องคลินิก DPAC
- พัฒนาศักยภาพพยาบาลในรพ.สต.ให้มีทักษะในการตรวจ ภาวะแทรกซ้อน
- พัฒนาระบบการจัดการข้อมูล วิเคราะห์ข้อมูล และการนำเสนอข้อมูล

ปัจจัยแห่งความสำเร็จ

- ผู้นำ มุ่งมั่น และนโยบายชัดเจน
- ทีม NCD Broad NCD ให้ความร่วมมือ ทำงานเป็นทีม
- มีงบประมาณสนับสนุน







